

Estudi de supervivència empresarial a Catalunya del 2006-2016

Francesc Busquet
Pilar Marquès
Gemma Renart
Alexandra Simon
Àngels Xabadia

Estructura de la presentació

1. Objectiu de l'estudi
2. Metodologia
3. Situació inicial a 2006
4. Anàlisi de la supervivència a 2016
5. Conclusions

1. Objectiu de l'estudi

Anàlisi de la supervivència de les empreses catalanes en funció de les característiques econòmiques i financeres abans de la crisi, amb especial èmfasi en el seu caràcter familiar o no familiar.

Per a què pot servir aquesta anàlisi?

Per a conèixer variables que expliquen la supervivència (o mortalitat) de les empreses, el que té interès empresarial i per polítiques públiques.

2. Metodologia

- ❖ Estudi d'una mostra de **629** empreses representativa de la població d'empreses de Catalunya (excloent microempreses).

(mostreig aleatori amb estratificació no proporcional per províncies dins les 40.184 empreses disponibles a la base de dades).

- ❖ Les empreses han estat classificades com a familiars o no familiars amb algorisme informàtic o enquesta telefònica.
- ❖ Font de les dades: SABI – Comptes anuals.
- ❖ Període disponible: des de 2006, supervivència fins setembre 2016

2. Metodologia

- ❖ Mostra: empreses que l'any 2006 i 2007 eren actives a la base de dades
- ❖ ¹ Supervivents: Actives a setembre de 2016 i que havien presentat els comptes anuals en algun dels últims 4 anys (2012 o posteriorment), excepte si estan en concurs o dissolució.
- ❖ No actives: Les que no compleixen la condició anterior. Normalment el seu estat és: concurs de creditors, dissolució, extinció, il·localitzable, inactiva.

2. Metodologia

Definició d'empresa familiar

“Aquella empresa que pertany d’una manera continuada en el temps a persones d’un cercle familiar i que és governada o dirigida per un o més dels membres d’aquest cercle. És a dir, quan es compleixen a la vegada les dues característiques següents:

- *La majoria del capital, amb els seus corresponents drets de vot, pertany a persones del mateix cercle familiar, de manera que governen els destins de l’empresa.*
- *El govern de l’empresa o la direcció està en mans de familiars, que són els qui prenen les decisions més importants.”*

A les empreses que cotitzen a borsa: si la persona que va fundar o adquirir la companyia o els seus familiars o descendents posseeixen un mínim del 25% dels drets de vot.

3. Situació inicial a 2006

Nombre d'empreses familiars i no familiars 2006

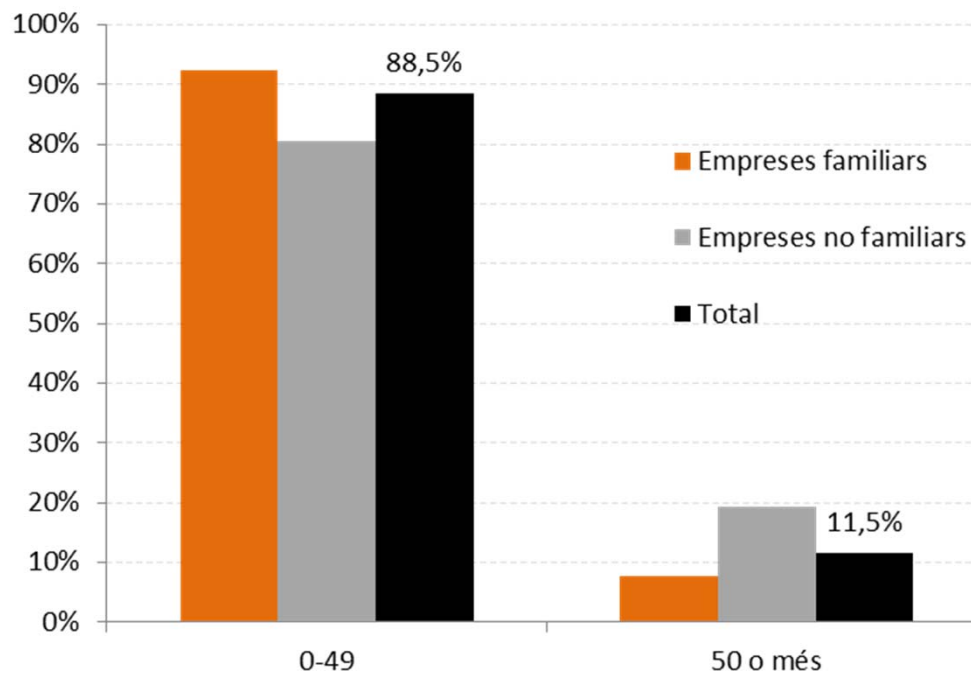
	Empreses actives a 2006	%
Empreses familiars	421	66,93%
Empreses no familiars	208	33,07%
Total empreses	629	100,00%

Predominància de l'empresa familiar

Les empreses familiars representen el 67% de les empreses, en una mostra representativa de la població d'empreses catalanes per províncies.

3. Situació inicial a 2006

Estrats de treballadors 2006



Predominància general de l'empresa petita

Les empreses familiars són més presents en les petites empreses.

3. Situació inicial a 2006

Dades bàsiques per província (mitjanes)

	Barcelona	Girona	Lleida	Tarragona	Total
Nombre d'empreses	208	163	137	121	629
Treballadors*	54,4	26,3	35,9	34,3	50,6
Total Actiu (milers d'Euros)*	10419,4	3339,8	7454,2	6040,8	9909,6
Ingressos d'explotació (milers d'Euros)*	9049,6	4111,8	6552,8	5520,5	8430,6
Familiars (%)	64,9%	74,2%	79,6%	69,4%	66,9%

Per províncies

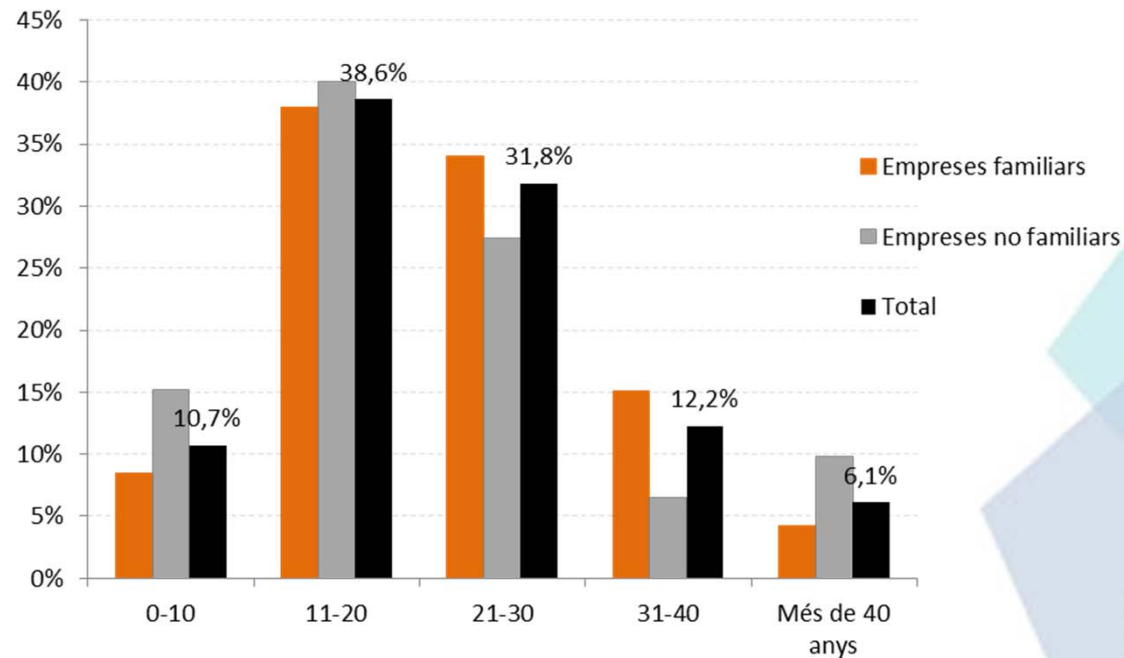
Barcelona: + treballadors + actius + ingressos – % familiars

Girona: – treballadors – actius – ingressos

Lleida: + % empreses familiars

3. Situació inicial a 2006

Distribució per edat

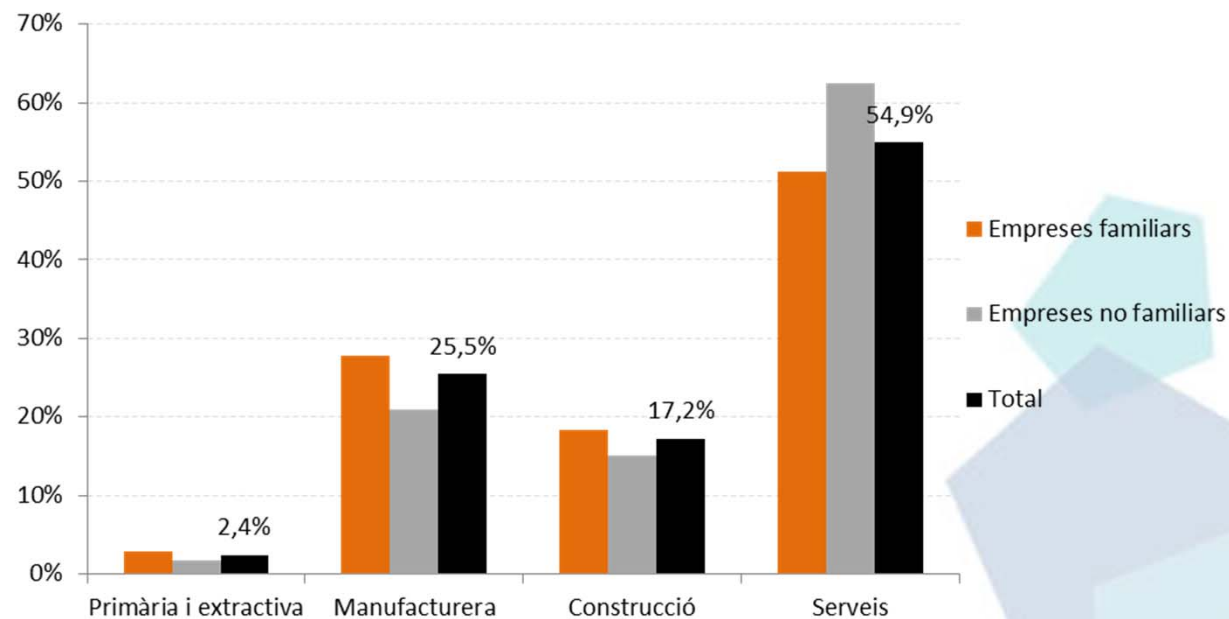


La major part d'empreses (prop del 70%) tenien entre 11 i 30 anys el 2006.

Les empreses no familiars són una mica més joves.

3. Situació inicial a 2006

Distribució per sectors 2006



Predomini d'empreses de serveis.

Empreses familiars més presents a manufactura i construcció i menys a serveis.

4. Supervivència a 2016

Supervivència i mortalitat empreses familiars i no familiars

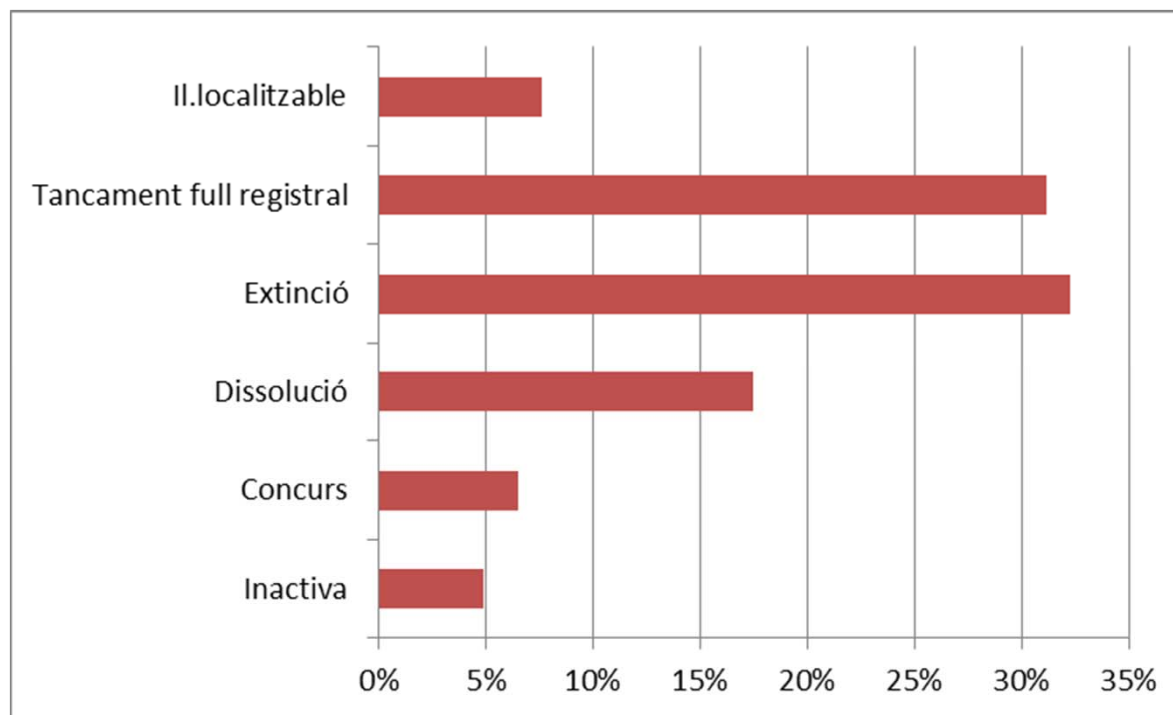
	Empreses actives 2006	Empreses actives 2016	% empreses actives	Empreses no actives	% empreses no actives
Empreses familiars	421	317	75,3%	104	24,7%**
Empreses no familiars	208	140	67,3%	68	32,7%**
Total	629	457	100,0%	172	27,3%

** Diferència significativa al 95% de confiança.

Les empreses familiars sobreviuen més que les empreses no familiars. Però la diferència entre familiars i no familiars s'ha reduït respecte a la situació el 2015 i ha augmentat respecte el 2013.

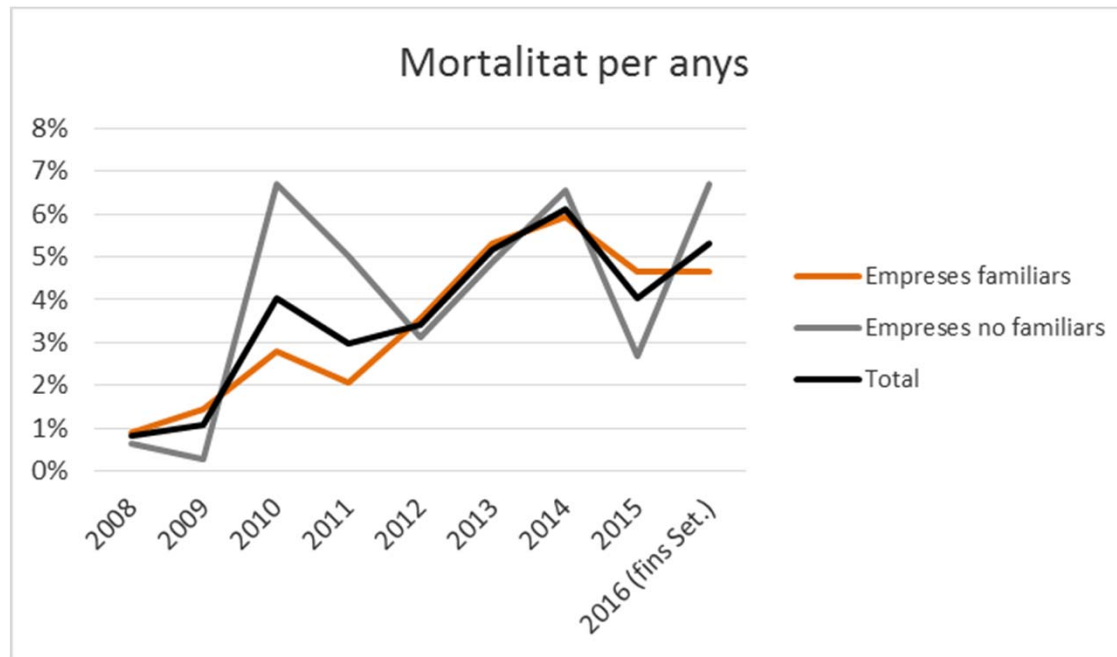
4. Supervivència a 2016

Mortalitat: diferents estats possibles



4. Supervivència a 2016

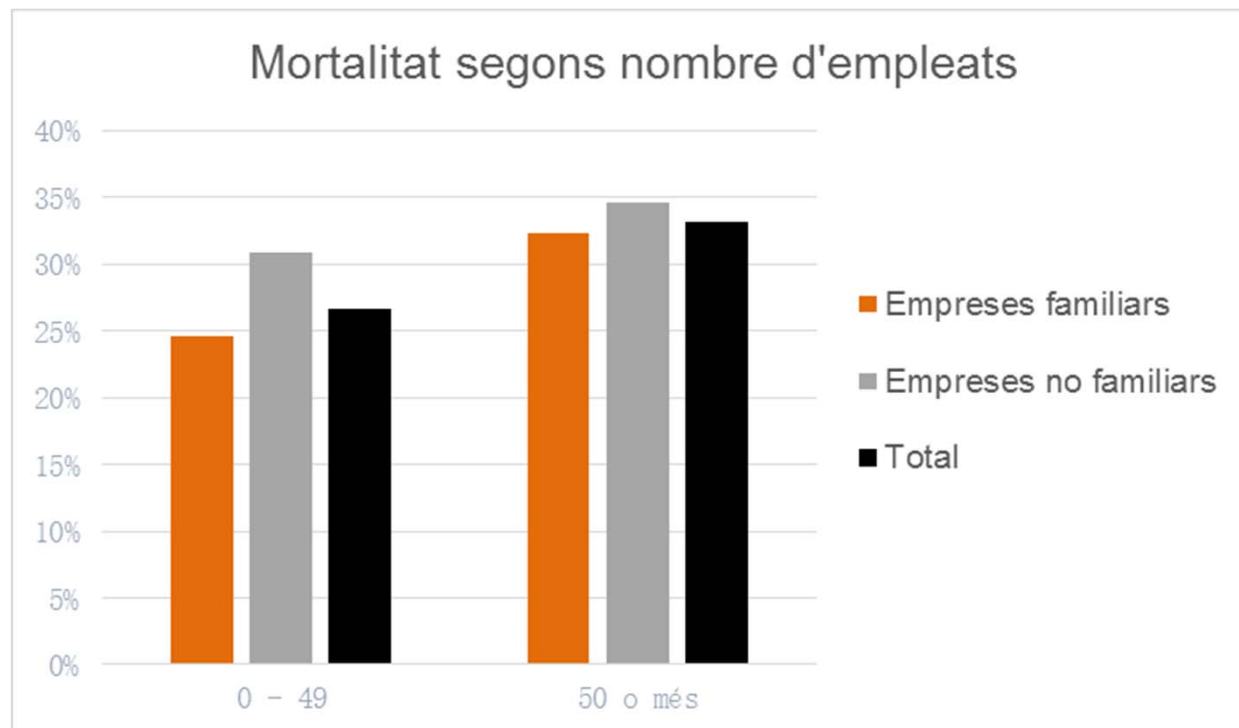
Mortalitat per anys



- La mortalitat creix del 2011 al 2014 per totes les empreses. El 2015 hi ha una baixada clara de la mortalitat, però el 2016 remunta molt per les empreses no familiars.
- La mortalitat de les no familiars es produeix abans i té pics més alts
- L'empresa no familiar té una mortalitat més fluctuant; la familiar té més "inèrcia" i en general taxes més baixes de mortalitat.

4. Supervivència a 2013

Mortalitat per dimensió (treballadors)

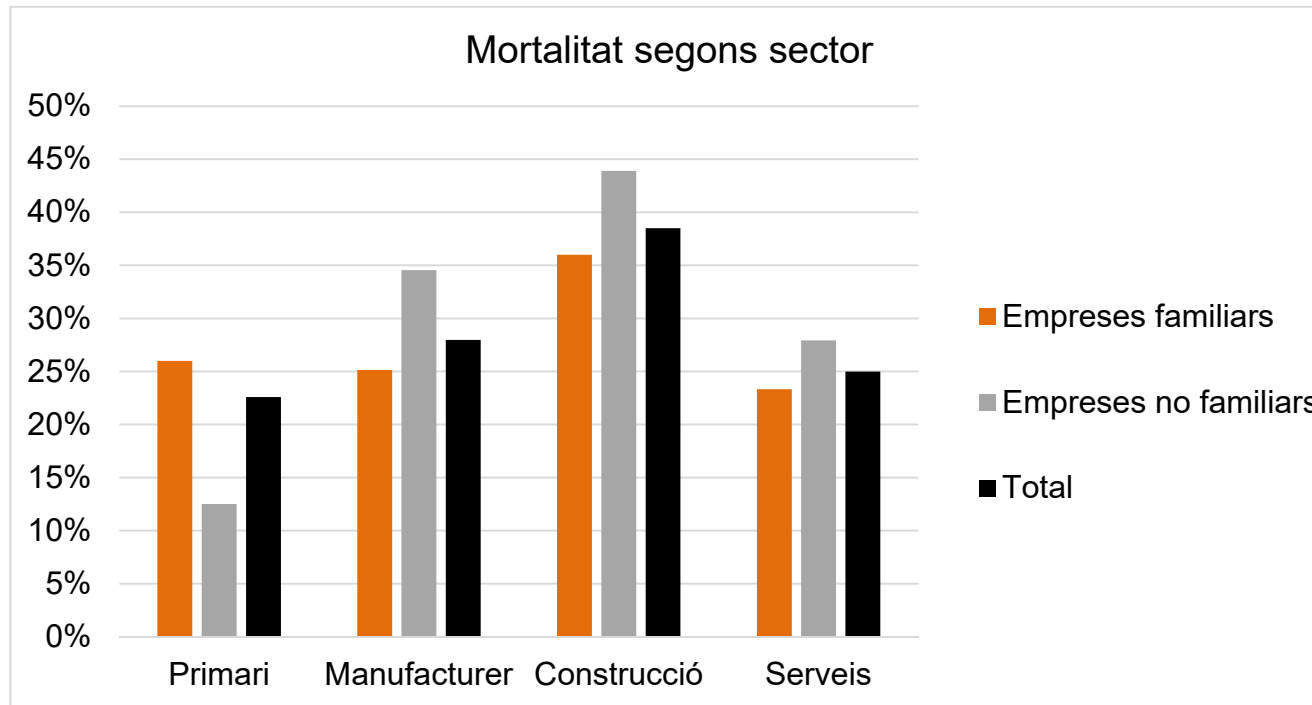


En general, la mortalitat augmenta amb la dimensió *, d'una forma una mica més acusada en l'empresa familiar

* diferència significativa al 90%

4. Supervivència a 2016

Mortalitat per sectors

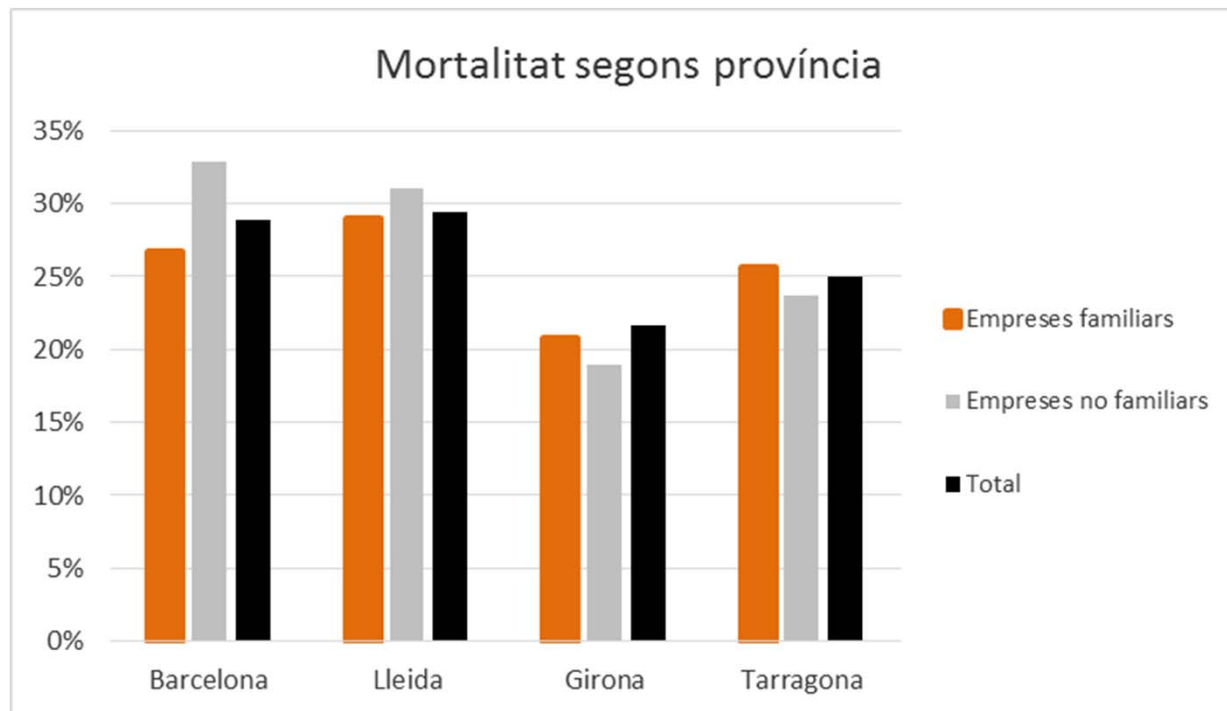


Mortalitat més alta en construcció, seguida de manufactura; menor en serveis.
(diferència significativa al 90% entre construcció i serveis)

Mortalitat més baixa per l'empresa familiar en tots els sectors, excepte primari, però és un sector amb poques empreses.

4. Supervivència a 2016

Mortalitat per província

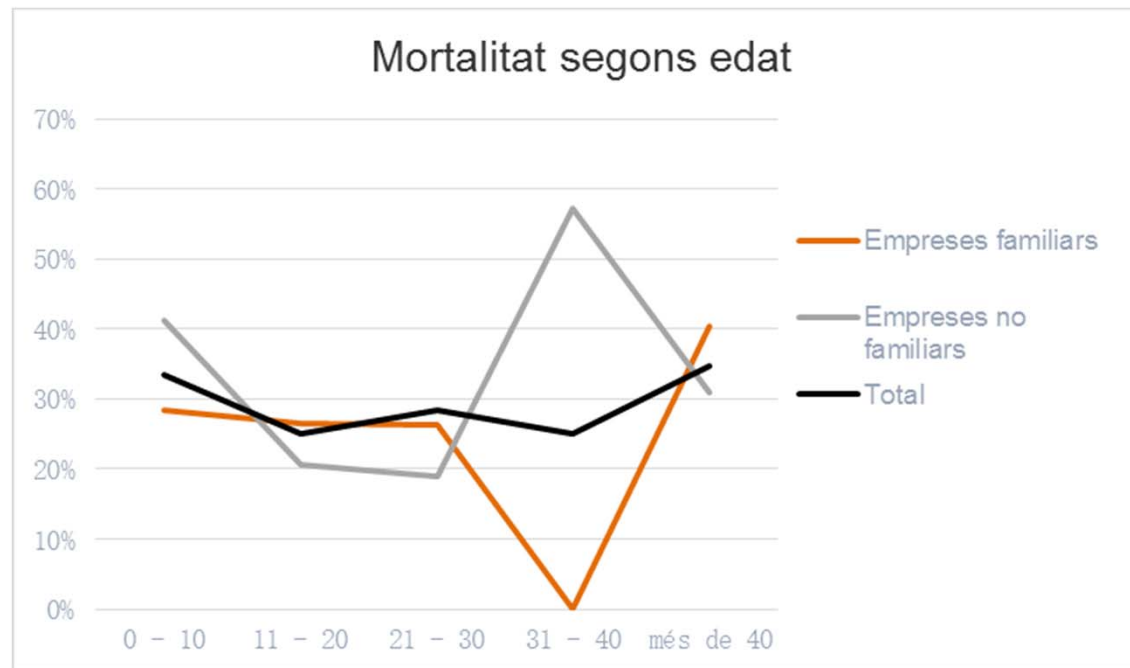


Lleida: província amb més mortalitat.

Girona: província amb menys mortalitat. Múltiples causes: més sector serveis, menys dimensió, més empreses familiars, ...

4. Supervivència a 2016

Mortalitat per antiguitat de l'empresa (a 2006)



Elevada en empreses joves (de fins a 10 anys) i madures (de més de 40)

Mortalitat semblant d'11 a 30 anys.

Divergència molt gran entre familiars i no familiars en empreses de 31 a 40 anys.

5. Conclusions

Característiques estructurals que afecten la supervivència

1. **Dimensió:** a menys volum de treballadors, més supervivència.
2. **Sector:** el sector serveis té més supervivència i el de la construcció més mortalitat. El manufacturer, proper als serveis.
3. **Edat:** mortalitat alta per la fase inicial de creació d'empreses, baixa per les 2 dècades següents i després augmenta per les no familiars i disminueix per les familiars.
4. **Província:** Girona presenta una mortalitat més baixa.
5. **Naturalesa familiar:** la supervivència de les empreses familiars ha estat superior a la de les empreses no familiars, fins i tot a igual dimensió, edat i sector, que empreses no familiars.

5. Conclusions

Resistència diferencial: familiar vs nofamiliar

1. Les empreses no familiars van iniciar abans la mortalitat.
2. Les empreses familiars resisteixen més però també van morint, encara que menys que les no familiars.
3. El nivell de mortalitat empresarial s'ha suavitzat per les empreses familiars el 2015 i 2016. Tot i que el 2016 es preveu superior al nivell de 2015.

Trencant tòpics

4. **Família i creació d'empreses:** les empreses familiars de nova creació han sobreviscut més que les no familiars.
5. **La crisi dels 30-40 anys:** és més important per les empreses no familiars que per les familiars.

Contacte

Càtedra Cambra de l'Empresa Familiar

Pilar Marquès

Parc Científic i Tecnològic de la UdG

www.udg.edu/empresafamiliar

catedra.cef@udg.edu

pilar.marques@udg.edu