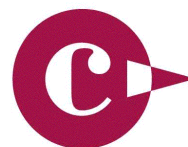


Observatori econòmic
Cambra de Comerç de Girona

Selva

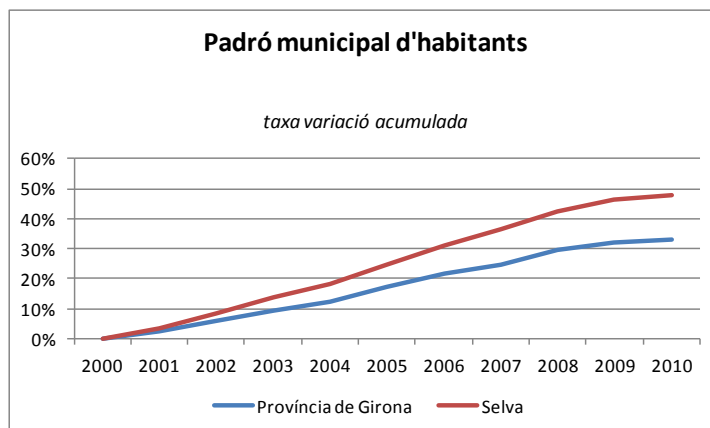
setembre, 2011



Cambra de Comerç
de Girona

Evolució econòmica a la Selva

El període 2000-2008 ha estat, en termes generals, un període de bonança econòmica, en el decurs del qual la població de la Selva ha crescut a un ritme superior al conjunt de la província de Girona, amb un creixement acumulat del 42,4%, bastant superior al de Girona on el creixement ha estat del 29,4%. (Els anys 2009 i 2010 el diferencial de creixement de la població ha seguit augmentat en favor de la Selva).



Segons dades de l'Idescat, la renda familiar disponible, en aquest període, ha augmentat un 95% a la comarca (un 85,7% a la província). La remuneració d'assalariats han augmentat un 89,8%, l'excedent brut d'explotació un 116,7% i les prestacions socials un 78,9%. (A Girona, els creixements han estat del 71,5%, 118,9% i 90,3% respectivament). El pes de la remuneració d'assalariats en la composició de la renda familiar disponible s'ha reduït del 62% el 2000 al 60% el 2008, mentre l'excedent brut d'explotació ha passat de representar el 25% el 2000 al 28% el 2008.

El creixement de la renda familiar disponible no ha estat suficient per reduir el diferencial de la renda per càpita de la comarca respecte de la mitjana gironina. La renda per càpita de la Selva ha augmentat un 37%, per sota de la mitjana gironina, que en el mateix període ha augmentat un 44%. Aquesta evolució ha ampliat el diferencial de la renda per càpita de la Selva amb la del conjunt gironí, passant de ser un 2,9% inferior l'any 2000 a ser un 7,4% inferior l'any 2008.

Població i Renda Familiar Disponible (milers d'euros). Selva.

	Població	Remuneració d'assalariats	Excedent brut d'explotació	Prestacions socials	Renda per càpita
2000	115.648	1.050.054	420.917	222.793	14,6
2001	119.906	1.142.317	465.615	253.860	15,5
2002	125.515	1.240.381	521.388	271.547	16,2
2003	131.730	1.316.707	581.607	283.089	16,6
2004	136.738	1.424.550	647.046	292.509	17,3
2005	144.420	1.585.975	729.670	309.111	18,2
2006	151.477	1.760.366	830.070	327.176	19,3
2007	157.674	1.932.242	877.530	347.623	20,0
2008	164.646	1.992.582	912.140	398.493	20,1

Font: Idescat

Evolució recent de l'ocupació

La crisi econòmica global va provocar una forta caiguda de l'ocupació a la comarca, que es va començar a frenar a mitjans de 2009. L'any 2010 va continuar la tendència a la moderació, amb **una caiguda en el nombre d'afiliats a la Seguretat Social que es va reduir a l'1,8% pel conjunt del 2010**, mentre que l'any 2009 hi havia hagut una caiguda del 9,7%. La construcció és el sector que presenta la pitjor evolució, amb una caiguda del 12% (23,2% l'any 2009). En el sector serveis es registre un creixement positiu en el decurs de 2010 de l'1,3%. La indústria perd un 3,8% després de retrocedir un 10% el 2009, i l'agricultura perd un 2,9% d'afiliats.

L'any 2010 l'evolució dels treballadors autònoms va tenir un comportament pitjor que l'ocupació assalariada, a diferència del que havia passat l'any 2009. Així, **l'afiliació al règim general en el conjunt de l'any 2010 es va reduir un 1,2%**, mentre que **els autònoms varen registrar una caiguda del 3,8%**, caigudes en qualsevol cas més moderades que les de l'any 2009 (-6,5% els autònoms i -10,2% el règim general).

En el primer semestre de 2011, el nombre de treballadors afiliats a la Seguretat Social s'ha reduït un 0,5% respecte el mateix període de 2010 (a Girona el retrocès ha estat de l'1,8%), amb retrocessos només en el sector de la construcció (-9,7%). La resta de sectors tenen una evolució més positiva: la indústria registre un +0,1%, l'agricultura un +1,5% i els serveis un 1%.

Afiliació a la Seguretat Social. Selva.

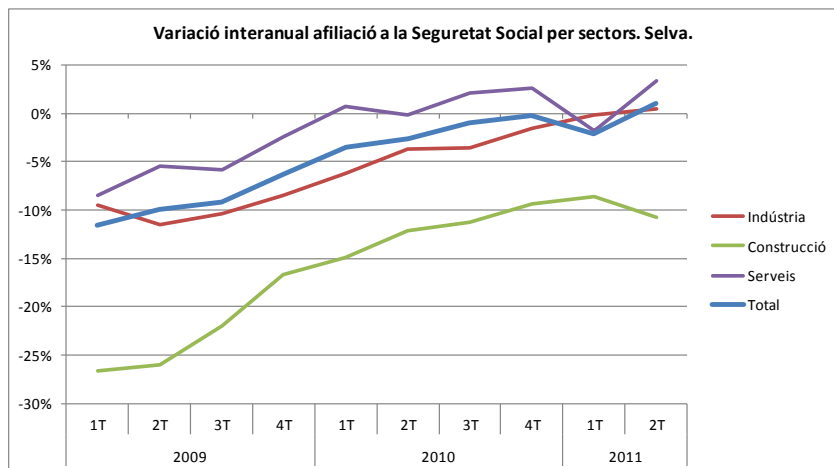
Taxes de variació interanual

	Règim general	Autònoms	Total
2009	-10,2%	-6,5%	-9,4%
2010	-1,2%	-3,8%	-1,8%
2011 (1S)	-0,1%	-1,5%	-0,5%

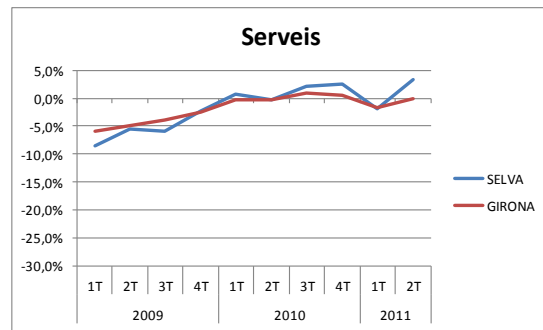
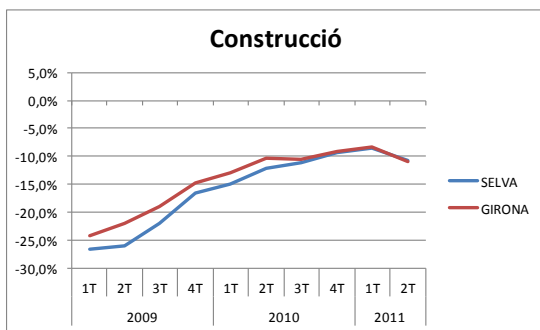
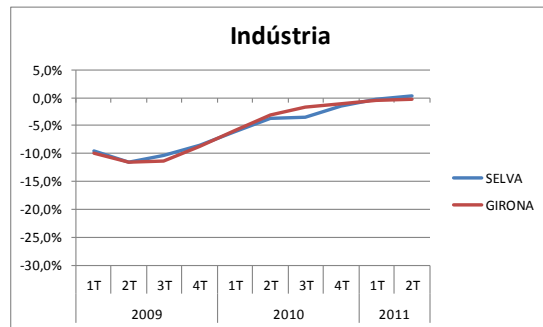
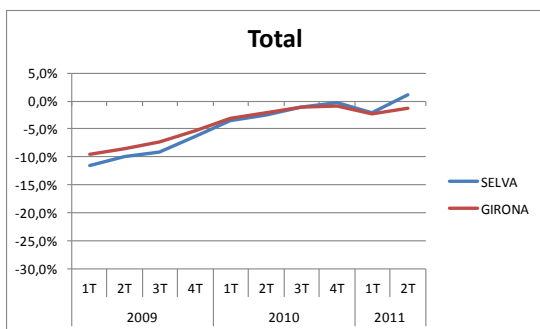
Afiliació a la Seguretat Social. Selva.

Taxes de variació intertrimestral, 1r semestre 2011

	Règim general	Autònoms	Total
Primari	11,8%	-3,7%	1,5%
Indústria	0,2%	-0,8%	0,1%
Construcció	-10,5%	-8,1%	-9,7%
Serveis	1,2%	0,4%	1,0%
Total	-0,1%	-1,5%	-0,5%



AFILIACIÓ SEGURETAT SOCIAL. COMPARATIVA SELVA – GIRONA (VARIACIÓ INTERANUAL)



Afiliació a la seguretat social. Règim General. Selva

	Primari	Indústria	Construcció	Serveis	Total
2009 1T	254	14.081	4.591	22.035	40.961
2T	255	13.827	4.405	26.712	45.199
3T	241	13.470	4.022	24.698	42.431
4T	226	13.205	3.900	20.201	37.532
2010 1T	246	13.136	3.928	22.424	39.734
2T	263	13.277	3.923	26.761	44.224
3T	259	12.955	3.591	25.499	42.304
4T	244	12.968	3.574	21.006	37.792
2011 1T	287	13.107	3.591	21.857	38.842
2T	282	13.359	3.432	27.923	44.996

Afiliació a la seguretat social. Autònoms. Selva

	Primari	Indústria	Construcció	Serveis	Total
2009 1T	534	1.189	2.762	8.312	12.797
2T	529	1.193	2.650	8.742	13.114
3T	518	1.198	2.515	8.705	12.936
4T	516	1.199	2.421	8.209	12.345
2010 1T	505	1.189	2.328	8.140	12.162
2T	498	1.198	2.274	8.617	12.587
3T	487	1.193	2.212	8.625	12.517
4T	483	1.215	2.155	8.147	12.000
2011 1T	485	1.190	2.128	8.148	11.951
2T	481	1.179	2.099	8.669	12.428

En relació al segon trimestre de 2008, en el segon trimestre de 2011 hi ha 7.342 afiliats menys (5.542 en el règim general i 1.597 en el règim d'autònoms), la qual cosa representa una disminució del 12,1% en tres anys. Per sectors, l'ocupació a la indústria ha retrocedit un 14,4% (2.429 ocupats menys), la construcció un 39,9% (4.002 ocupats menys) i els serveis un 2,7% (899 ocupats menys).

SELVA. Afiliació a la Seguretat Social per branques d'activitat

	nombre afiliats 2T 2011	variacions absolutes				variació 2008 a 2011 (2T)	
		2009	2010	2011 (1T)	2011 (2T)	absoluta	relativa
Afiliació total (RG+A)							
Total	57424	-3310	-85	1001	6631	-7342	-12,1%
Indústries manufactureres	14112	-1327	-144	131	192	-2284	-13,9%
Hostaleria	11063	-307	23	443	4759	-599	-7,1%
Comerç a l'engròs i al detall	10047	-341	-28	182	1249	-442	-4,5%
Construcció	5531	-1263	-592	-10	-188	-4002	-39,9%
Transport i emmagatzematge	2849	-113	-86	66	148	-483	-14,7%
Activitats administratives i auxiliars	2760	-178	333	276	454	153	6,7%
Adm. pública, Defensa i SS obligatòria	2004	114	231	-232	63	150	8,8%
Altres serveis	1638	-55	-30	-17	84	-83	-5,0%
Activitats professionals i tècniques	1531	45	24	-9	23	4	0,3%
Activitats artístiques i d'entreteniment	1453	60	188	45	462	282	31,3%
Activitats sanitàries i serveis socials	1203	62	-112	50	-34	-33	-2,6%
Educació	1003	36	90	35	-673	62	4,3%
Agricultura, ramaderia i pesca	763	-19	-15	45	-9	-12	-1,5%
Aigua, sanejament i gestió de residus	338	1	-72	-14	55	-101	-28,0%
Informació i comunicacions	332	2	74	5	14	77	32,1%
Activitats immobiliàries	308	-11	21	12	29	17	5,9%
Activitats financeres i d'assegurances	259	0	23	-2	1	5	2,0%
Energia elèctrica i gas	18	0	10	-1	2	9	128,6%

Sectors industrials

El conjunt de sectors industrials de la comarca de la Selva tenen un pes en termes d'afiliació a la Seguretat Social del 25,3% el juny de 2011, la qual cosa representa un lleuger retrocés respecte del juny de l'any 2008, que era del 26,2%. En relació a l'any 2010, però, el nombre d'afiliats en el conjunt de sectors industrials ha augmentat un 0,4%, insuficient per revertir els estralls de la crisi (en relació a l'any 2008, l'afiliació industrial ha caigut un 14,3%).

Les indústries de productes alimentaris, principal sector a la comarca, ha tingut un creixement del 5,7% l'any 2011, i és un dels pocs que presenta un balanç positiu en el període 2008-2011, amb un creixement del 6%. El sector de productes farmacèutics i les indústries químiques també estan en el grup de sectors que han resistit la crisi, amb creixement en el període 2008-2011 del 8,1% i 5,7% respectivament.

Les indústries tèxtils, en canvi, tot i registrat un creixement del 3% l'any 2011, acumulen un retrocés del 29,5% des de l'any 2008.

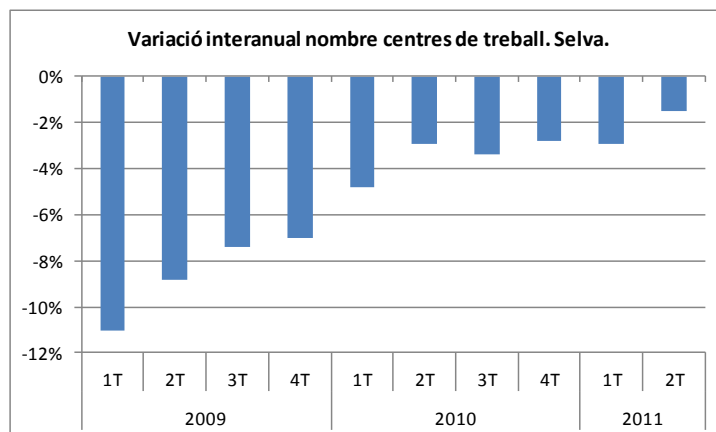
Afiliació a la Seguretat Social. Sectors Industrials. Selva

dades a 30 de juny

	2009	2010	2011	variacions %			variació % 2008/2011
				2009	2010	2011	
Indústries de productes alimentaris	4083	4065	4297	0,7%	-0,4%	5,7%	6,0%
Indústries tèxtils	1757	1590	1637	-24,3%	-9,5%	3,0%	-29,5%
Productes metàl·lics, exc. maquinària	1097	1112	982	-14,3%	1,4%	-11,7%	-23,3%
Maquinària i equips ncaa	795	807	829	-26,5%	1,5%	2,7%	-23,3%
Productes farmacèutics	686	720	772	-3,9%	5,0%	7,2%	8,1%
Vehicles de motor, remolcs i semiremolcs	878	702	681	-23,6%	-20,0%	-3,0%	-40,7%
Fabricació de begudes	772	681	659	-3,4%	-11,8%	-3,2%	-17,5%
Indústries fusta i suro, exc. mobles	739	710	657	-16,6%	-3,9%	-7,5%	-25,8%
Cautxú i plàstic	545	559	557	-10,9%	2,6%	-0,4%	-9,0%
Indústries químiques	423	421	481	-7,0%	-0,5%	14,3%	5,7%
Arts gràfiques i suports enregistrats	421	437	433	-2,1%	3,8%	-0,9%	0,7%
Productes minerals no metàl·lics ncaa	425	412	381	-17,2%	-3,1%	-7,5%	-25,7%
Reparació i instal·lació de maquinària	291	318	330	-29,5%	9,3%	3,8%	-20,1%
Materials i equips elèctrics	286	301	302	120,0%	5,2%	0,3%	132,3%
Confecció de peces de vestir	324	323	286	-32,6%	-0,3%	-11,5%	-40,5%
Mobles	313	299	274	-25,7%	-4,5%	-8,4%	-34,9%
Tractament de residus	322	224	247	-3,9%	-30,4%	10,3%	-26,3%
Metal·lúrgia	173	180	192	-23,8%	4,0%	6,7%	-15,4%
Productes informàtics i electrònics	192	184	184	60,0%	-4,2%	0,0%	53,3%
Indústries del paper	186	135	101	-1,6%	-27,4%	-25,2%	-46,6%
Minerals no metàl·lics ni energètics	98	87	70	-20,3%	-11,2%	-19,5%	-43,1%
Total	15020	14475	14538	-11,5%	-3,6%	0,4%	-14,3%

Centres de treball

Els anys 2008 i 2009, la Selva va patir una notable reducció del nombre de centres de treball (una característica comú a totes les comarques gironines), però l'any 2010 es va moderar la caiguda, sense assolir-se però registres positius. En el segon trimestre de 2011 el ritme de caiguda s'ha reduït ja al 1,5% interanual, amb un creixement intertrimestral del 10,7% gràcies als serveis.



Evolució municipal

Els principals municipis de la comarca de la Selva presenten una notable recuperació després de les caigudes registrades l'any 2010, especialment Lloret de Mar (lligada al turisme) i Riudellots de la Selva (amb fort component industrial), però també Blanes, Santa Coloma i Maçanet. Tot i això, hi ha molts municipis de l'interior que han empitjorat enguany els registres del 2010: Arbúcies, Sils, Vilobí, Vidreres, Caldes, Sant Hilari, ...

Afiliació al règim general de la Seguretat Social segons municipi. Selva.

dades a 30 de juny

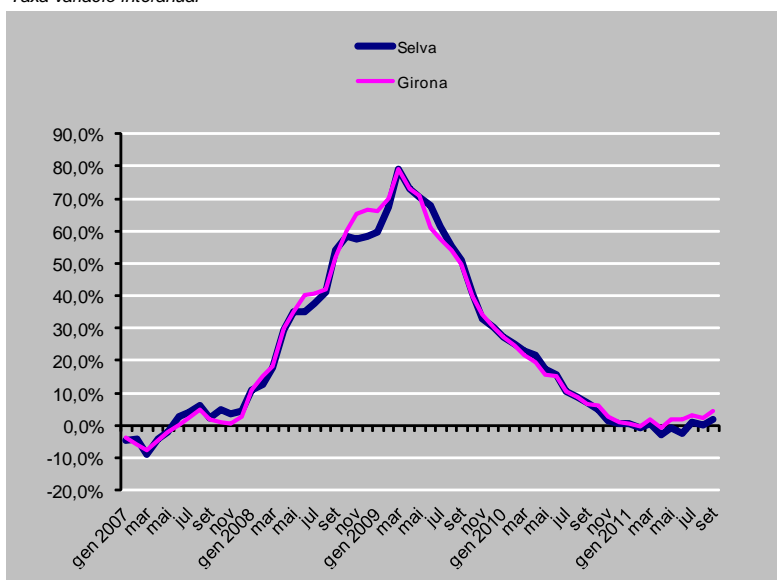
Municipi	2009	2010	2011	variació interanual	
				2010	2011
Lloret de Mar	10.689	10.507	11.068	-1,7%	5,3%
Blanes	7.092	6.760	6.861	-4,7%	1,5%
Riudellots de la Selva	3.862	3.946	4.256	2,2%	7,9%
Santa Coloma de Farners	2.620	2.528	2.647	-3,5%	4,7%
Maçanet de la Selva	2.374	2.233	2.335	-5,9%	4,6%
Tossa de Mar	2.277	2.248	2.267	-1,3%	0,8%
Arbúcies	2.372	2.376	2.239	0,2%	-5,8%
Sils	1.403	1.412	1.387	0,6%	-1,8%
Vilobí d'Onyar	1.482	1.376	1.232	-7,2%	-10,5%
Vidreres	1.130	1.155	1.082	2,2%	-6,3%
Caldes de Malavella	1.057	1.103	1.079	4,4%	-2,2%
Sant Hilari Sacalm	1.200	1.103	1.009	-8,1%	-8,5%

Evolució de l'atur

En el decurs de l'any 2009 l'atur registrat va augmentar considerablement a la Selva, en sintonia amb el que va passar a nivell de tota la província i com a consolidació de la tendència iniciada a mitjans de 2008. El mes de març de 2009 es va assolir la taxa de variació interanual més alta (79%) i a partir d'aleshores el ritme creixement de l'atur s'ha anat reduint, encara que el volum màxim de persones registrades a l'atur s'assoleix el febrer de 2010 amb un total de 14.289. De fet, l'any 2011 hi ha un cert repunt en el creixement de l'atur registrat, situant-se la taxa de variació interanual en el +1,7% el setembre de 2011, després d'haver registrat taxes de variació interanual negatives d'abril a juny.

ATUR REGISTRAT

Taxa variació interanual

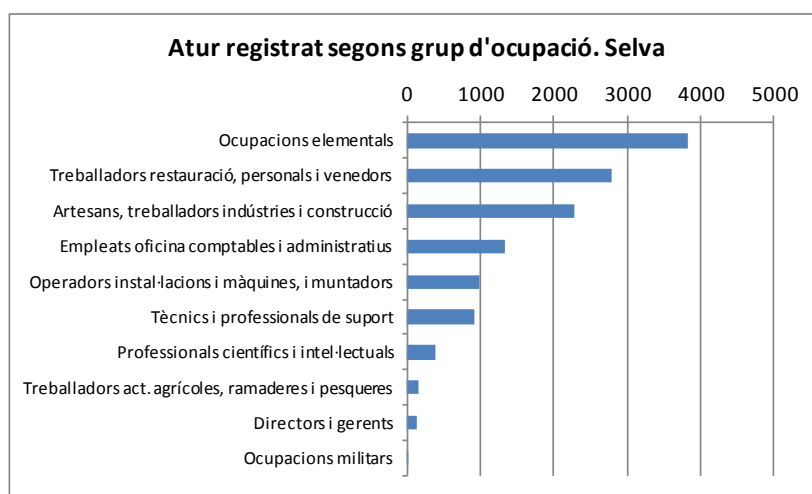


La variació interanual registrada el setembre (+1,7%) s'ha concentrat principalment en el sector serveis (+3%) i el col·lectiu sense ocupació anterior (+20%). L'augment de l'atur registrat en el sector serveis és conseqüència en part pel transvasament de població activa intersectorial. De fet, l'ocupació en el sector serveis representava un 58% sobre el total en el segon trimestre de 2008, i tres anys després representa ja el 64%, mentre que la construcció ha perdut posicions relatives, passant del 15% de l'any 2008 al 10% actual.

Atur registrat. Selva

	variació interanual relativa	variació interanual absoluta	nombre d'aturats setembre 2011
Agricultura	10,1%	20	219
Indústria	-6,8%	-153	2083
Construcció	1,2%	28	2406
Serveis	3,0%	217	7404
Sense ocupació anterior	20,0%	106	636
Total	1,7%	218	12748

L'atur registrat segons grup d'ocupació segueix el patró provincial i es concentra principalment en el grup d'ocupacions elementals (treballadors no qualificats) i en el grup de treballadors de restauració, personals i venedors. En tercer lloc hi ha els grup d'artesans, treballadors industrials i construcció (amb un grau de qualificació més elevat que les ocupacions elementals). Aquests 3 grups concentren el 70% de l'atur registrat total.



Per subgrups d'ocupació, els peons d'indústries manufactureres (sense formació específica) són el principal col·lectiu pel que fa a atur registrat, amb un 12% del total seguit pels dependents de botigues i magatzems (9% del total)

Atur registrat. Principals grups d'ocupació i subgrups. Selva.

setembre 2011

Ocupacions elementals	
Peons indústries manufactureres	1.590
Altre tipus de personal de neteja	921
Peons construcció i mineria	639
Peons transport, descarregadors i reposadors	298
Ajudants preparació aliments	161
Peons agraris, forestals i pesquers	118
Recollidors residus, venedors carrer i altres sim.	47
Empleats domèstics	43
Treballadors restauració, personals i venedors	
Dependents botigues i magatzems	1.142
Treballadors assalariats serveis restauració	905
Treballadors serveis personals	216
Treballadors que tenen cura persones, serv. salut	144
Treballadors serveis de protecció i seguretat	128
Caixers i taquillers (exc. banca)	125
Altres treballadors que tenen cura persones	92
Venedors (exc. botigues i magatzems)	28
Artesans, treballadors indústries i construcció	
Treballadors obres estructurals construcció i sim.	1.026
Treballadors acabats construcció i instal·lacions	358
Especialistes en electricitat i electrònica	236
Soldadors, muntadors estructures metàl·liques, sim.	190
Mecànics ajustadors maquinària	188
Treballadors fusta, tèxtil, confecció, pell i calçat	130
Treballadors indústria alimentació, begudes i tabac	78
Mecànics precisió metalls, ceramistes i artesans	69

La taxa d'atur a la comarca de la Selva és superior a la que es registra a nivell del conjunt de la província de Girona. Si bé no es disposa de la dada estadística relativa a la taxa d'atur comarcal (que es defineix com la relació entre la població que no té feina però busca feina activament i la població activa), es pot fer una aproximació considerant l'atur registrat com la població que no té feina però voldria treballar i prenent com a població activa la suma de l'atur registrat i l'afiliació a la seguretat social.

Com es pot veure en la gràfica, aquesta estimació menysvalora la taxa d'atur (comparació taxa atur estimat per Girona i taxa atur EPA), però en manté la tendència.

De la gràfica es pot deduir que la taxa d'atur a la comarca de la Selva es manté per sobre del conjunt provincial i que presenta un fort component estacional.

