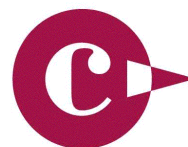


Observatori econòmic
Cambra de Comerç de Girona

Cerdanya

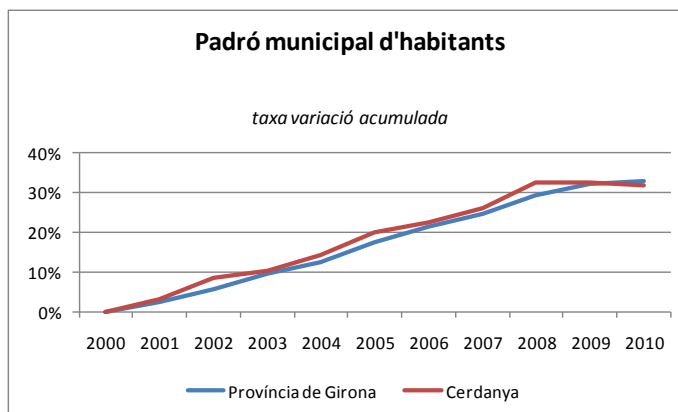
setembre, 2011



Cambra de Comerç
de Girona

Evolució econòmica a la Cerdanya

El període 2000-2008 ha estat, en termes generals, un període de bonança econòmica, en el decurs del qual la població de la Cerdanya ha crescut a un ritme similar al conjunt de la província de Girona, amb un creixement acumulat del 32,7%, lleugerament superior al de Girona on el creixement ha estat del 29,4%. L'any 2010, però, la població a la Cerdanya es va reduir un 0,6% mentre que al conjunt de la província de Girona es registrava un creixement del 0,7%.



Segons dades de l'Idescat, la renda familiar disponible, en aquest període, ha augmentat un 94,8% a la comarca (un 85,7% a la província). La remuneració d'assalariats han augmentat un 88,8%, l'excedent brut d'explotació un 108,5% i les prestacions socials un 70,6%. (A Girona, els creixements han estat del 71,5%, 118,9% i 90,3% respectivament). El pes de la remuneració d'assalariats en la composició de la renda familiar disponible s'ha reduït del 48% el 2000 al 47% el 2008, mentre l'excedent brut d'explotació ha passat de representar el 41% el 2000 al 44% el 2008.

La renda per càpita de la Cerdanya ha augmentat un 47%, per sobre de la mitjana gironina, que en el mateix període ha augmentat un 44%. Aquest creixement ha permès augmentar el diferencial de la renda per càpita de la Cerdanya respecte del conjunt gironí, de manera que si l'any 2000 la renda per càpita ja era un 3,2% superior, l'any 2008 la superava en un 5,5%.

Poplació i Renda Familiar Disponible (milers d'euros). Cerdanya.

	Poplació	Remuneració d'assalariats	Excedent brut d'explotació	Prestacions socials	Renda per càpita
2000	14.055	105.251	89.476	24.099	15,6
2001	14.516	124.214	104.997	26.326	17,6
2002	15.266	134.928	109.955	29.029	17,9
2003	15.540	141.090	122.293	29.296	18,8
2004	16.065	146.715	135.102	31.581	19,5
2005	16.862	160.991	153.535	32.918	20,6
2006	17.235	183.622	172.345	33.812	22,6
2007	17.744	191.406	180.065	36.198	23,0
2008	18.658	198.665	186.543	41.106	22,8

Font: Idescat

Evolució recent de l'ocupació

La crisi econòmica global va provocar una forta caiguda de l'ocupació a la comarca, que es va començar a frenar a mitjans de 2009. L'any 2010 va continuar la tendència a la moderació, amb **una caiguda en el nombre d'afiliats a la Seguretat Social que es va reduir al 1,6% pel conjunt del 2010**, mentre que l'any 2009 hi havia hagut una caiguda del 8,8%. La construcció és el sector que presenta la pitjor evolució, amb una caiguda del 9,1% (22,9% l'any 2009). **En el sector serveis es registre un creixement positiu** en el decurs de 2010 del 1,2%. La indústria perd un 3,8% el 2010, després de retrocedir un 15,1% el 2009, i l'agricultura perd un 1,6% d'afiliats.

L'any 2010 l'evolució dels treballadors autònoms va tenir un comportament pitjor que l'ocupació assalariada, a diferència del que havia passat l'any 2009. Així, **l'afiliació al règim general en el conjunt de l'any 2010 es va reduir un 1,4%**, mentre que **els autònoms varen registrar una caiguda del 2%**, caiguda en qualsevol cas més moderada que la de l'any 2009 (-5,5%).

En el primer semestre de 2011, el nombre de treballadors afiliats a la Seguretat Social s'ha reduït un 3% respecte el mateix període de 2010 (a Girona el retrocès ha estat de l'1,8%), amb retrocessos en tots els sectors: construcció -6,2%, indústria -5,7%, agricultura -3,2% i serveis -1,8%.

Afiliació a la Seguretat Social. Cerdanya.

Taxes de variació interanual

	Règim general	Autònoms	Total
2009	-10,5%	-5,5%	-8,8%
2010	-1,4%	-2,0%	-1,6%
2011 (1S)	-2,8%	-3,4%	-3,0%

Afiliació a la Seguretat Social. Cerdanya.

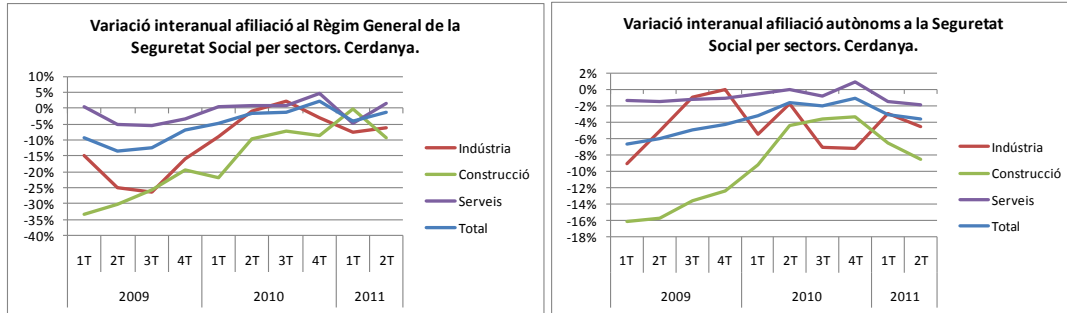
Taxes de variació intertrimestral, 1r semestre 2011

	Règim general	Autònoms	Total
Primari	-15,5%	-2,0%	-3,2%
Indústria	-6,8%	-3,8%	-5,7%
Construcció	-5,2%	-7,6%	-6,2%
Serveis	-1,8%	-1,6%	-1,8%
Total	-2,8%	-3,4%	-3,0%

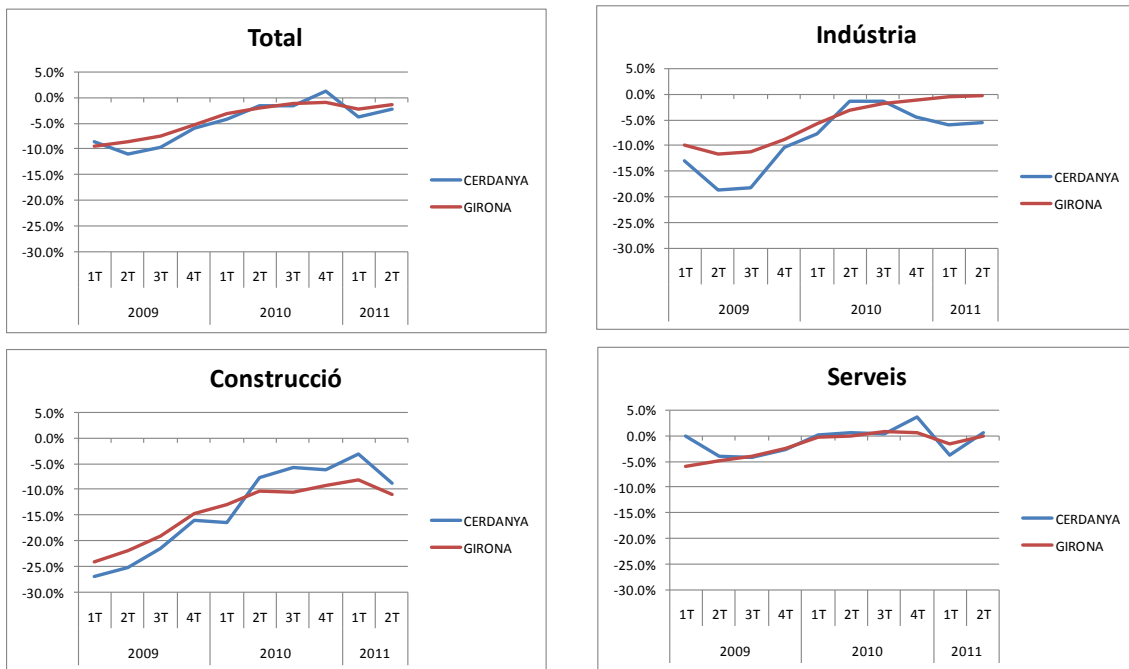
Els treballadors autònoms han seguit reduint-se amb major intensitat que els treballadors assalariats (-3,4% els autònoms i -2,8% els assalariats). La proporció entre assalariats i

Observatori econòmic Cambra de Comerç de Girona

autònoms és encara del 1,7, molt per sota de la proporció del conjunt gironí (3,74), clar indicador de la importància del treballador autònom per a la comarca.



TAXES DE VARIACIÓ INTERANUAL (RÈGIM GENERAL I AUTÒNOMS)



Observatori econòmic Cambra de Comerç de Girona

Afiliació a la seguretat social. Règim General. Cerdanya

	Primari	Indústria	Construcció	Serveis	Total
2009 1T	22	200	919	3.416	4.557
2T	32	186	984	2.868	4.070
3T	37	180	984	2.689	3.890
4T	11	176	670	3.473	4.330
2010 1T	13	182	717	3.427	4.339
2T	45	184	888	2.889	4.006
3T	30	184	912	2.713	3.839
4T	15	171	612	3.635	4.433
2011 1T	16	168	715	3.265	4.164
2T	33	173	807	2.936	3.949

Afiliació a la seguretat social. Autònoms. Cerdanya

	Primari	Indústria	Construcció	Serveis	Total
2009 1T	322	110	668	1.261	2.361
2T	325	111	651	1.269	2.356
3T	324	113	639	1.270	2.346
4T	321	111	621	1.257	2.310
2010 1T	318	104	607	1.255	2.284
2T	318	109	622	1.269	2.318
3T	317	105	616	1.260	2.298
4T	315	103	600	1.268	2.286
2011 1T	309	101	567	1.237	2.214
2T	314	104	569	1.246	2.233

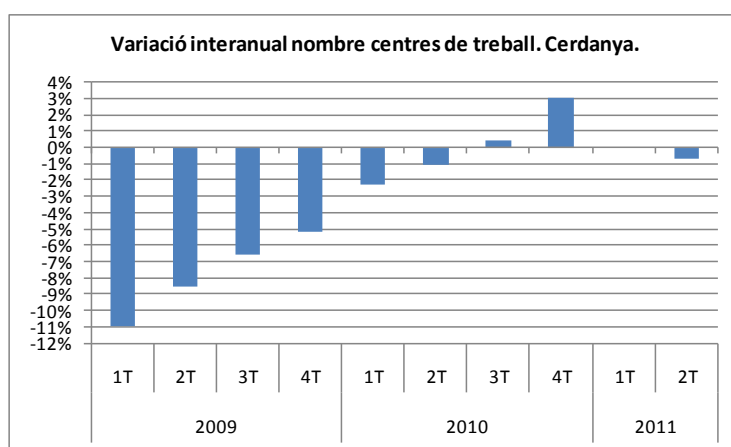
En relació al primer trimestre de 2008, en el segon trimestre de 2011 hi ha 1.380 afiliats menys (1.082 en el règim general i 298 en el règim d'autònoms), la qual cosa representa una disminució del 18,2% en tres anys. Per sectors, l'ocupació a la indústria ha retrocedit un 22,2% (79 ocupats), la construcció un 36,7% (797 ocupats) i els serveis un 10,7% (500 ocupats).

CERDANYA. Afiliació a la Seguretat Social per branques d'activitat

	nombre afiliats	variacions absolutes				variació 2008 a 2011 (2T)	
						absoluta	relativa
		2T 2011	2009	2010	2011 (1T)		
Afiliació total (RG+A)							
Total	6182	-421	79	-341	-196	-1380	-18,2%
Construcció	1376	-248	-79	70	94	-797	-36,7%
Hostaleria	1153	-83	49	-127	-68	-155	-11,9%
Comerç a l'engròs i al detall	898	13	33	-43	-9	-12	-1,3%
Activitats administratives i auxiliars	385	-3	16	2	61	46	13,6%
Agricultura, ramaderia i pesca	347	-6	-2	-5	22	-4	-1,1%
Activitats sanitàries i serveis socials	322	22	0	-6	-5	22	7,3%
Adm. pública, Defensa i SS obligatòria	317	4	15	-24	16	22	7,5%
Educació	211	-7	2	-61	-33	34	19,2%
Transport i emmagatzematge	210	-40	49	-87	-111	-159	-43,1%
Indústries manufactureres	207	-32	-10	-6	8	-67	-24,5%
Activitats professionals i tècniques	194	-4	8	-6	3	-6	-3,0%
Activitats artístiques i d'entreteniment	188	-19	10	-16	-168	-212	-53,0%
Altres serveis	149	-15	-19	-10	-5	-62	-29,4%
Activitats immobiliàries	71	1	3	1	-3	2	2,9%
Aigua, sanejament i gestió de residus	47	0	1	-1	-4	-4	-7,8%
Activitats financeres i d'assegurances	36	-4	3	4	1	4	12,5%
Indústries extractives	31	-1	5	-29	-1	-27	-46,6%
Activitats de les llars	1	0	0	0	0	0	0,0%
Energia elèctrica i gas	1	0	0	0	0	0	0,0%

Centres de treball

Els anys 2008 i 2009, la Cerdanya va patir una notable reducció del nombre de centres de treball (una característica comú a totes les comarques gironines), però l'any 2010 es va frenar la caiguda, assolint-se registres positius el tercer i quart trimestre de l'any. En el segon trimestre de 2011 hi ha hagut una lleugera recaiguda amb una variació interanual del -0,7%, com a conseqüència de l'evolució negativa de la construcció (-13,6%), ja que els altres sectors han mantingut una evolució positiva (els serveis augmenten un 3,5%).

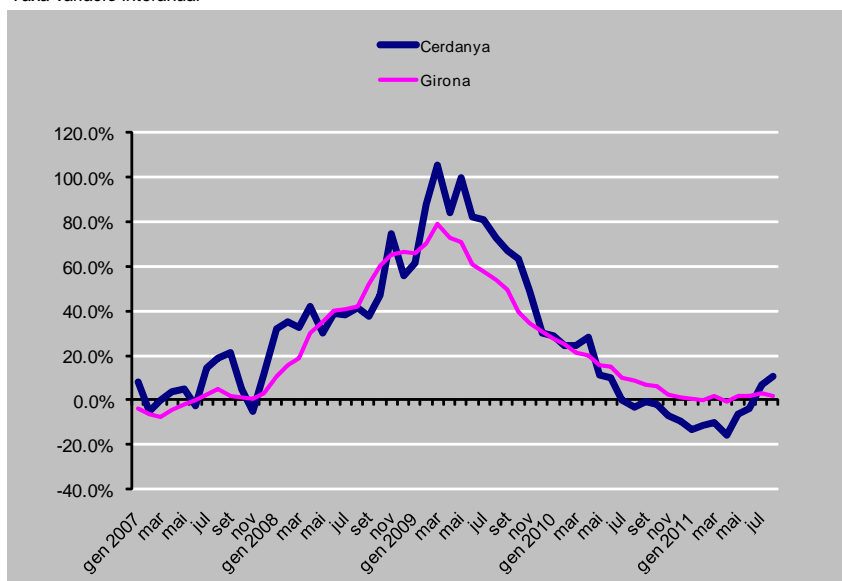


Evolució de l'atur

En el decurs de l'any 2009 l'atur registrat va augmentar considerablement a la Cerdanya, igualment com va passar a nivell de tota la província. El mes de març de 2009 es va assolir la taxa de variació interanual més alta (105,1%) i a partir d'aleshores el ritme creixement de l'atur s'ha anat reduint fins assolir-se reduccions de l'atur registrat a partir de l'agost de 2010. El juliol i l'agost de 2011, però, s'han tornat a registrar taxes de creixement interanual positives de l'atur (10,9% a l'agost). El nombre màxim de persones registrades a l'atur es va assolir l'abril de 2010, amb 989 persones.

ATUR REGISTRAT

Taxa variació interanual



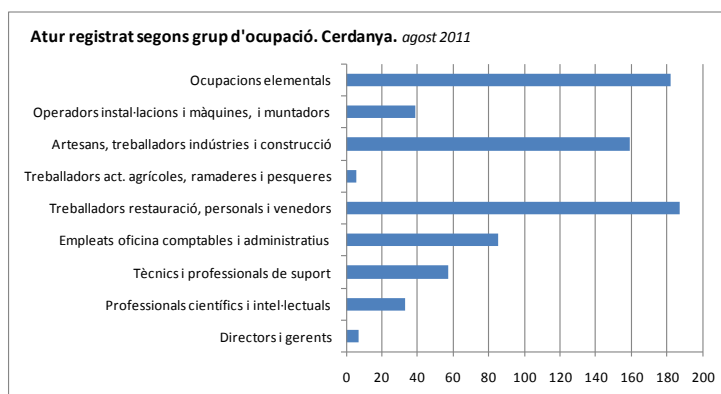
El mes d'agost de 2011 la variació interanual ha registrat un creixement del 10,9%, augment que s'ha concentrat bàsicament en el sector serveis (+16,6%). L'augment de l'atur registrat en el sector serveis és conseqüència en part pel transvasament de població activa intersectorial. De fet, l'ocupació en el sector serveis representava un 61,9% sobre el total en el primer trimestre de 2008, i tres anys després representa ja el 67,6%, mentre que la la construcció ha perdut posicions relatives, passant del 28,7% de l'any 2008 al 22,3% actual.

Atur registrat. Cerdanya

	variació interanual relativa	variació interanual absoluta	nombre d'aturats agost 2011
Agricultura	-30,0%	-3	7
Indústria	10,6%	5	52
Construcció	1,9%	4	211
Serveis	16,6%	68	478
Sense ocupació anterior	0,0%	0	7
Total	10,9%	74	755

Observatori econòmic Cambra de Comerç de Girona

L'atur registrat segons grup d'ocupació es concentra principalment en el grup de treballadors de restauració, personals i venedors i en el grup d'ocupacions elementals. En tercer lloc hi haurien els artesans, treballadors industrials i construcció. Aquests 3 grups concentren el 70% de l'atur registrat total.



Atur registrat. Cerdanya. Principals grups d'ocupació i subgrups agost 2011

Treballadors restauració, personals i venedors	187
Dependents botigues i magatzems	74
Treballadors assalariats serveis restauració	73
Treballadors serveis personals	12
Treballadors que tenen cura persones, serv. salut	10
Caixers i taquillers (exc. banca)	9
Venedors (exc. botigues i magatzems)	4
Altres treballadors que tenen cura persones	3
Treballadors serveis de protecció i seguretat	2
Artesans, treballadors indústries i construcció	159
Treballadors obres estructurals construcció i sim.	95
Treballadors acabats construcció i instal·lacions	34
Especialistes en electricitat i electrònica	12
Mecànics ajustadors maquinària	9
Soldadors, muntadors estructures metàl·liques, sim.	3
Treballadors fusta, tèxtil, confecció, pell i calçat	3
Treballadors indústria alimentació, begudes i tabac	2
Mecànics precisió metalls, ceramistes i artesans	1
Ocupacions elementals	182
Peons construcció i mineria	71
Altres tipus de personal de neteja	56
Ajudants preparació aliments	18
Peons indústries manufactureres	16
Peons transport, descarregadors i reposadors	14
Peons agraris, forestals i pesquers	5
Empleats domèstics	1
Recollidors residus, venedors carrer i altres sim.	1

Observatori econòmic Cambra de Comerç de Girona

La taxa d'atur a la comarca de la Cerdanya és inferior a la que es registra a nivell del conjunt de la província de Girona. Si bé no es disposa de la dada estadística relativa a la taxa d'atur comarcal (que es defineix com la relació entre la població que no té feina però voldria treballar i la població activa), es pot fer una aproximació considerant l'atur registrat com la població que no té feina però voldria treballar i prenent com a població activa la suma de l'atur registrat i l'afiliació a la seguretat social.

Com es pot veure en la gràfica, aquesta estimació menysvalora la taxa d'atur (comparació taxa atur estimat per Girona i taxa atur EPA), però en manté la tendència.

De la gràfica es pot deduir que la taxa d'atur a la comarca de la Cerdanya es manté per sota del conjunt provincial i que l'any 2010 va iniciar de forma molt lleugera una tendència a reduir-se.

