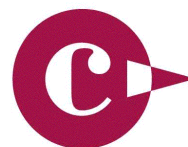


Observatori econòmic
Cambra de Comerç de Girona

Baix Empordà

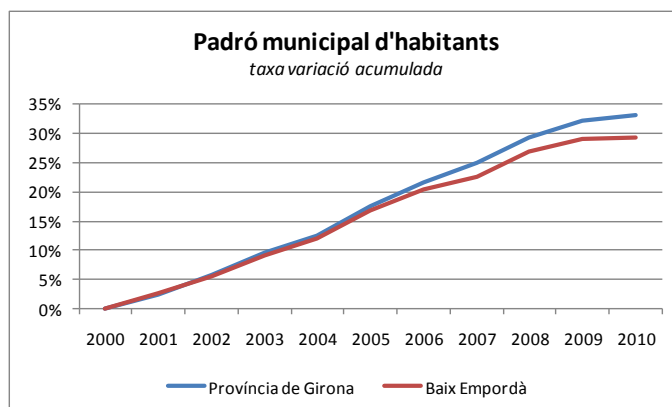
juny, 2011



Cambra de Comerç
de Girona

Evolució econòmica al Baix Empordà

El període 2000-2008 ha estat, en termes generals, un període de bonança econòmica, en el decurs del qual la població del Baix Empordà ha crescut a un ritme similar al conjunt de la província de Girona, amb un creixement acumulat del 26,8%, lleugerament inferior al de Girona on el creixement ha estat del 29,4%. L'any 2010, segons el padró d'habitants, la població va augmentar en prou feines un 0,2% al Baix Empordà (a Girona el creixement va ser del 0,7%).



Segons dades de l'Idescat, la renda familiar disponible, en aquest període, ha augmentat un 87,3% a la comarca (un 85,7% a la província). La remuneració d'assalariats han augmentat un 66,1%, l'excedent brut d'explotació un 123,2% i les prestacions socials un 104,7%. (A Girona, els creixements han estat del 71,5%, 118,9% i 90,3% respectivament). El pes de la remuneració d'assalariats en la composició de la renda familiar disponible s'ha reduït del 58% el 2000 al 52% el 2008, mentre l'excedent brut d'explotació ha passat de representar el 27% el 2000 al 33% el 2008.

La renda per càpita del Baix Empordà ha augmentat un 48%, per sobre de la mitjana gironina, que en el mateix període ha augmentat un 44%. Aquest creixement ha permès reduir el diferencial de la renda per càpita del Baix Empordà respecte del conjunt gironí, de manera que si l'any 2000 la renda per càpita era un 3,2% inferior, l'any 2008 ja només ho era un 0,4%.

Població i Renda Familiar Disponible (milers d'euros). Baix Empordà.

	Població	Remuneració d'assalariats	Excedent brut d'explotació	Prestacions socials	Renda per càpita
2000	103.091	877.029	412.860	215.276	14,6
2001	105.726	955.634	483.284	229.070	15,8
2002	108.910	1.036.893	528.670	251.251	16,7
2003	112.553	1.087.622	588.215	264.940	17,2
2004	115.566	1.124.053	653.434	295.980	17,9
2005	120.302	1.224.798	730.625	322.185	18,9
2006	124.055	1.365.365	841.509	355.405	20,7
2007	126.450	1.400.914	901.097	390.627	21,3
2008	130.738	1.457.033	921.553	440.586	21,6

Font: Idescat

Evolució recent de l'ocupació

La crisi econòmica global va provocar una forta caiguda de l'ocupació a la comarca, que es va començar a frenar a mitjans de 2009. L'any 2010 ha continuat la tendència a la moderació, amb **una caiguda en el nombre d'afiliats a la Seguretat Social que s'ha reduït al 2,3% pel conjunt del 2010**, mentre que l'any 2009 hi havia hagut una caiguda del 10,4%. La construcció és el sector que presenta la pitjor evolució, amb una caiguda encara del 9,1% (24,1% l'any 2009). En el serveis es registren taxes interanuals positives en el decurs de 2010 (llevat del segon trimestre), i en el conjunt de l'any hi ha una variació del 0,1%. La indústria perd un 5,8% el 2010, després de retrocedir un 11,9% el 2009.

Els treballadors autònoms han tingut un comportament pitjor que l'ocupació assalariada. Així, **l'afiliació al règim general en el conjunt de l'any 2010 es va reduir un 2%**, mentre que **els autònoms varen registrar una caiguda del 3,1%**, caiguda en qualsevol cas més moderada que la de l'any 2009 (-7%) i que la del conjunt de Girona (-3%).

Afiliació a la Seguretat Social. Baix Empordà.

Taxes de variació interanual

	Règim general	Autònoms	Total
2009	-11,6%	-7,0%	-10,4%
2010	-2,0%	-3,1%	-2,3%
2011 (1T)	-5,5%	-2,5%	-4,7%

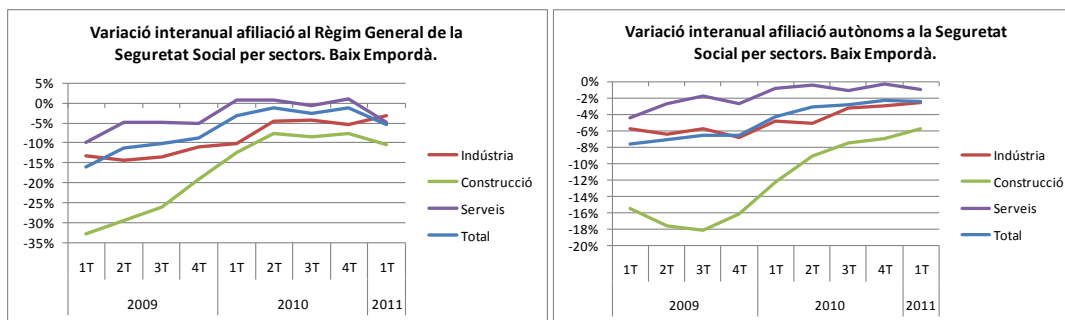
En el primer trimestre de 2011, el nombre de treballadors afiliats a al règim general de la Seguretat Social va augmentar un 0,8% respecte al darrer trimestre de 2010 (assolint un total de 27.151 afiliats). Tots els sectors registren taxes de variació positives llevat de la indústria. Els autònoms es van reduir encara un 0,9% (assolint un total de 11.024 autònoms).

Afiliació a la Seguretat Social. Baix Empordà.

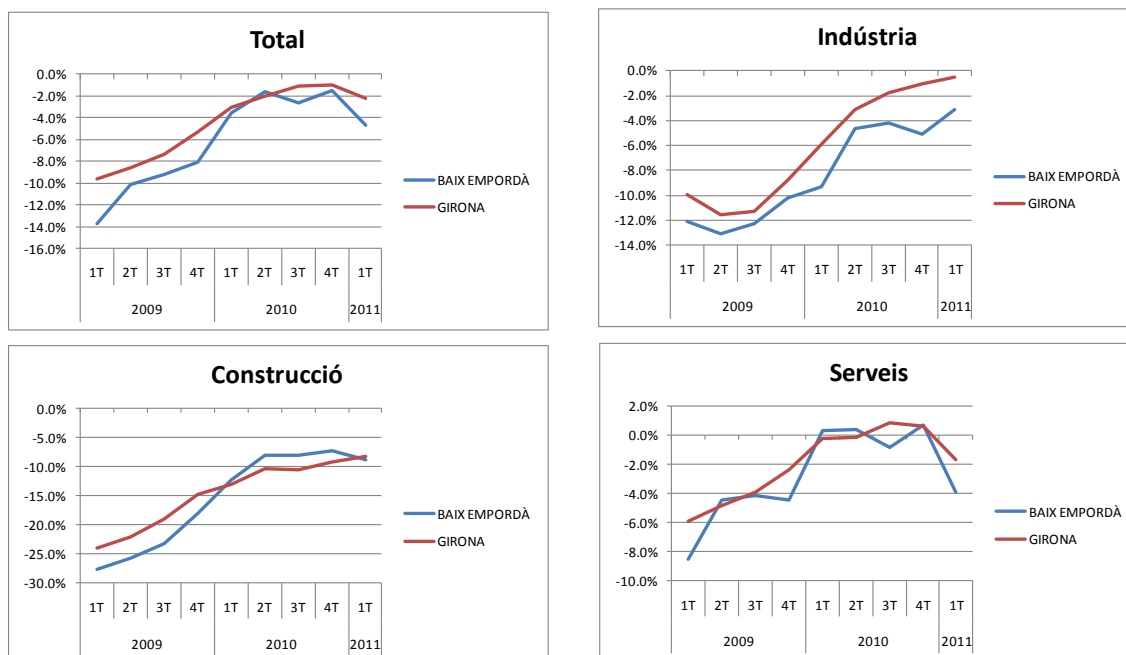
Taxes de variació intertrimestral, 1r trimestre 2011

	Règim general	Autònoms	Total
Primari	13,1%	-2,3%	1,3%
Indústria	-0,3%	-1,1%	-0,4%
Construcció	2,1%	-0,8%	1,0%
Serveis	0,6%	-0,8%	0,2%
Total	0,8%	-0,9%	0,3%

La taxa de variació interanual de treballadors afiliats a la Seguretat Social en el primer trimestre de 2011 registre una caiguda del 4,7%, representant una evolució més negativa que el conjunt de les comarques gironines (-2,3%). L'afiliació al règim general cau un 5,5% en taxa interanual i al règim autònom cau un 2,5%. Aquesta evolució està condicionada en part pel fet que la Setmana Santa l'any 2011 ha sigut a l'abril mentre que l'any 2010 havia estat el març.



TAXES DE VARIACIÓ INTERANUAL (RÈGIM GENERAL I AUTÒNOMS)



Observatori econòmic Cambra de Comerç de Girona

Afiliació a la seguretat social. Règim General. Baix Empordà

	Primari	Indústria	Construcció	Serveis	Total
2009 1T	154	4.054	5.789	19.703	29.700
2T	171	3.960	5.690	24.266	34.087
3T	162	3.822	5.028	21.586	30.598
4T	157	3.738	4.802	18.551	27.248
2010 1T	175	3.642	5.069	19.854	28.740
2T	229	3.778	5.257	24.430	33.694
3T	154	3.656	4.605	21.420	29.835
4T	199	3.533	4.441	18.758	26.931
2011 1T	225	3.523	4.534	18.869	27.151

Afiliació a la seguretat social. Autònoms. Baix Empordà

	Primari	Indústria	Construcció	Serveis	Total
2009 1T	698	776	3.091	7.248	11.813
2T	688	771	2.977	7.622	12.058
3T	682	758	2.837	7.650	11.927
4T	674	750	2.769	7.195	11.388
2010 1T	667	739	2.712	7.185	11.303
2T	665	732	2.707	7.585	11.689
3T	657	734	2.623	7.569	11.583
4T	646	728	2.578	7.173	11.125
2011 1T	631	720	2.557	7.116	11.024

En relació al primer trimestre de 2008, en el primer trimestre de 2011 hi ha 9.944 afiliats menys (8.177 en el règim general i 1.767 en el règim d'autònoms), la qual cosa representa una disminució del 20,7% en tres anys. Per sectors, l'ocupació a la indústria ha retrocedit un 23% (1.252 ocupats), la construcció un 42% (5.189 ocupats) i els serveis un 12% (3.489 ocupats).

Baix Empordà. Afiliació a la Seguretat Social per branques d'activitat

	variacions absolutes			variació interanual 2008 a 2011 (1T)	
	2009	2010	2011 (1T)	absoluta	relativa
Construcció	-1670	-552	72	-5189	-42,3%
Comerç a l'engròs i al detall	-592	-11	-397	-1754	-18,7%
Hostaleria	-369	-33	703	-1428	-19,6%
Indústries manufactures	-482	-192	6	-1130	-22,6%
Altres serveis	-76	-7	-31	-169	-9,9%
Transport i emmagatzematge	-74	-28	16	-168	-15,1%
Educació	-2	-23	4	-136	-11,5%
Activitats professionals i tècniques	-77	-75	-2	-119	-7,7%
Activitats artístiques i d'entreteniment	11	-60	-7	-81	-12,1%
Aigua, sanejament i gestió de residus	-11	-23	-24	-69	-17,3%
Indústries extractives	-17	-12	0	-53	-52,5%
Activitats administratives i auxiliars	-87	24	37	-52	-3,2%
Activitats financeres i d'assegurances	-26	15	-2	-38	-11,3%
Activitats immobiliàries	1	12	9	-33	-5,7%
Informació i comunicacions	-21	-23	-10	-33	-10,2%
Activitats de les llars	-7	-13	0	-19	-6,8%
Agricultura, ramaderia i pesca	-14	14	11	-14	-1,6%
Energia elèctrica i gas	0	0	0	0	0,0%
Organismes extraterritorials	0	0	0	0	0,0%
Activitats sanitàries i serveis socials	78	59	-89	134	8,5%
Adm. pública, Defensa i SS obligatòria	45	348	-177	407	21,5%
Total	-3390	-580	119	-9944	-20,7%

Observatori econòmic Cambra de Comerç de Girona

El sectors industrials de la comarca registren encara un retrocés de l'ocupació en el primer trimestre de 2011, del 3,1%. Els dos principals sectors, però, registren una variació positiva de l'ocupació: el productes agroalimentaris creixen un 4,2% i el cautxú i plàstic un 5,1%. Altres sectors emblemàtics de la comarca com el suro i el productes minerals cauen un 3,1% i un 11,3% respectivament.

Afiliació a la Seguretat Social. Principals sectors industrials. Baix Empordà.

	treballadors		variació interanual		
	1T 2010	1T 2011	2009	2010	2011
Indústries de productes alimentaris	692	721	-4,5%	-2,2%	4,2%
Cautxú i plàstic	661	695	-15,9%	-2,2%	5,1%
Indústries fusta i suro, exc. mobles	684	663	-15,2%	-8,1%	-3,1%
Productes minerals no metàl·lics	539	478	-19,1%	-12,8%	-11,3%
Productes metàl·lics, exc. maquinària	480	470	-16,0%	-2,8%	-2,1%
Reparació i instal·lació de maquinària	206	211	-2,9%	0,6%	2,4%
Aigua	194	183	1,6%	-13,3%	-5,7%
Arts gràfiques i suports enregistrats	130	143	-3,5%	-4,7%	10,0%
Tractament de residus	136	123	-6,8%	2,3%	-9,6%
Indústries químiques	119	92	7,7%	0,0%	-22,7%
TOTAL	4.381	4.243	-11,9%	-5,8%	-3,1%

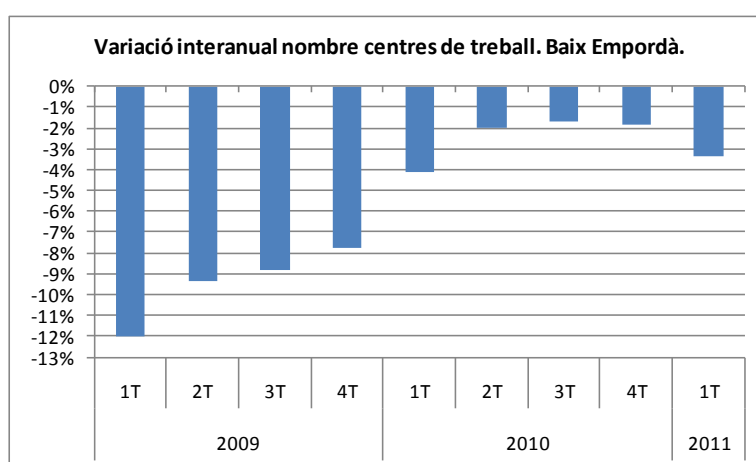
Els principals municipis de la comarca registren una variació interanual negativa en el primer trimestre de 2011, si bé La Bisbla d'Empordà, Santa Cristina d'Aro, Calonge i Begur tenen una caiguda inferior a la mitjana comarcal, a diferència de Pals, Palamós i Torroella de Montgrí que creixen força per sobre de la mitjana.

Afiliació a la Seguretat Social segons municipis. Baix Empordà.

	afiliació règim general i autònoms 1r trimestre 2011					variació interanual				
	treballadors	primari	indústria	construcció	serveis	treballadors	primari	indústria	construcció	serveis
Palafrugell	6.449	81	777	1.085	4.506	-4,6%	2,5%	-2,6%	-5,2%	-4,8%
Palamós	5.942	22	670	742	4.508	-6,9%	-4,3%	0,6%	-9,1%	-7,6%
Sant Feliu de Guíxols	4.652	45	461	980	3.166	-4,8%	40,6%	-6,5%	-15,4%	-1,1%
Castell-Platja d'Aro	3.818	14	125	691	2.988	-5,8%	0,0%	5,9%	-5,0%	-6,4%
Torroella de Montgrí	3.167	75	365	493	2.234	-6,3%	-9,6%	0,8%	-13,8%	-5,5%
Bisbal d'Empordà, la	2.859	41	460	498	1.860	-2,6%	46,4%	-10,2%	-9,5%	0,8%
Calonge	2.249	50	115	499	1.585	-3,8%	-3,8%	5,5%	-9,6%	-2,4%
Begur	1.450	9	152	343	946	-3,8%	-18,2%	-1,9%	-4,2%	-3,8%
Santa Cristina d'Aro	1.329	41	79	345	864	-3,4%	28,1%	-28,8%	-13,5%	3,6%
Pals	985	31	24	360	570	-8,1%	-3,1%	0,0%	-9,5%	-7,8%
Baix Empordà	38.175	856	4.243	7.091	25.985	-4,7%	1,7%	-3,1%	-8,9%	-3,9%

Centres de treball

Els anys 2008 i 2009, el Baix Empordà va patir una notable reducció del nombre de centres de treball (una característica comú a totes les comarques gironines), però l'any 2010 es va frenar considerablement la caiguda. El primer trimestre de 2011 hi ha encara una caiguda interanual del 3,4%, caiguda que ha afectat a tots els sectors llevat del primari. A la indústria s'han reduït un 6,2%, a la construcció un 4,9% i als serveis un 3%. En relació a l'any 2008, la pèrdua de centres de treball és d'un 18,5% i es concentra sobretot en la construcció (-40,1%) i la indústria (-19,2%). Els serveis experimenten una caiguda més moderada del 18,5%.

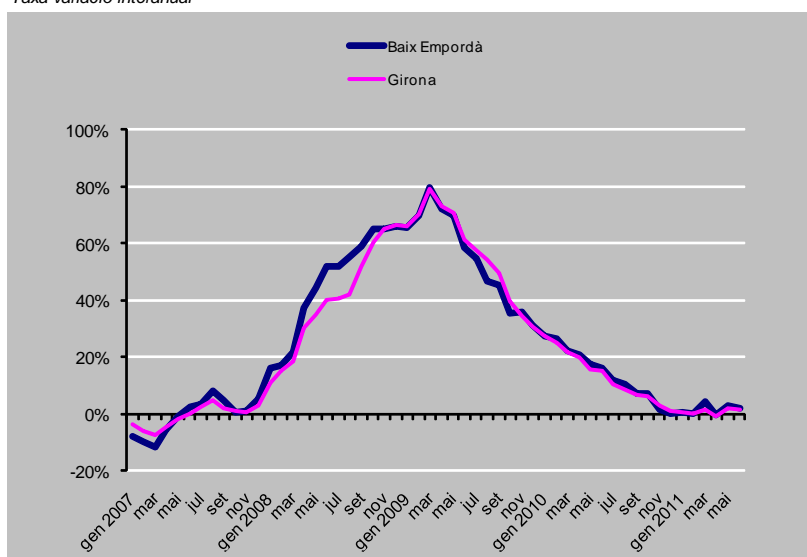


Evolució de l'atur

En el decurs de l'any 2009 l'atur registrat va augmentar considerablement al Baix Empordà, igualment com va passar a nivell de tota la província. El mes de març de 2009 es va assolir la taxa de variació interanual més alta (80%) i a partir d'aleshores el ritme creixement de l'atur s'ha anat reduint fins a establir-se al voltant del creixement nul. Tot i la moderació en el creixement de l'atur, el març de 2011 es va assolir el nombre màxim de persones registrades a l'atur, amb 11.486 persones (cal tenir en compte també l'efecte temporal de la Setmana Santa).

ATUR REGISTRAT

Taxa variació interanual



El mes de juny de 2011 la variació interanual ha registrat un creixement del 2%, tot i la reducció de l'atur registrat en els sectors de la indústria i la construcció. En el sector serveis augmenta l'atur registrat com a conseqüència probablement del traspàs de població activa intersectorial. De fet, l'ocupació en el sector serveis representava un 61% en el primer trimestre de 2008, i tres anys després representa ja el 61%, mentre que la indústria i sobretot la construcció han perdut posicions relatives.

Atur registrat. Baix Empordà

	variació interanual relativa	variació interanual absoluta	nombre d'aturats juny 2011
Agricultura	22,7%	47	254
Indústria	-5,1%	-49	908
Construcció	-8,7%	-235	2468
Serveis	6,9%	317	4941
Sense ocupació anterior	19,7%	102	619
Total	2,0%	182	9190