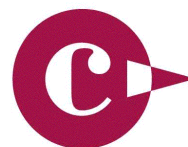


Observatori econòmic
Cambra de Comerç de Girona

Ripollès

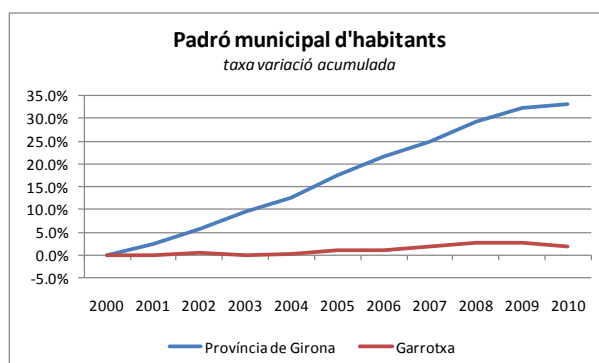
juny, 2011



Cambra de Comerç
de Girona

Evolució econòmica al Ripollès

El període 2000-2008 ha estat, en termes generals, un període de bonança econòmica, però en aquest període la població del Ripollès s'ha estancat, amb un creixement acumulat de només el 2,7%, quan en el conjunt de la província de Girona el creixement ha estat del 29,4%. L'any 2010, segons el padró



d'habitants, la població es va reduir un 0,9% respecte l'any 2009 (a Girona hi va haver un creixement del 0,7%).

Segons dades de l'Idescat, la renda familiar disponible, en aquest període, ha augmentat un 51,5% a la comarca (un 85,7% a la província). La remuneració d'assalariats han augmentat un 33,2%, l'excedent brut d'explotació un 122,6% i les prestacions socials un 30,9%. (A Girona, els creixements han estat del 71,5%, 118,9% i 90,3% respectivament).

El pes de la remuneració d'assalariats en la composició de la renda familiar disponible s'ha reduït del 62% el 2000 al 54% el 2008, mentre l'excedent brut d'explotació ha passat de representar el 21% el 2000 al 31% el 2008.

La renda per càpita del Ripollès ha augmentat un 47%, i ha assolit un nivell un 7,5% superior a la mitjana gironina, que en el mateix període ha augmentat un 44%.

Població i Renda Familiar Disponible (milers d'euros). Ripollès.

	Població	Remuneració d'assalariats	Excedent brut d'explotació	Prestacions socials	Renda per càpita
2000	26.121	254.390	86.337	71.531	15,8
2001	26.113	263.157	99.722	70.197	16,6
2002	26.268	281.095	104.998	76.300	17,6
2003	26.138	290.793	119.896	79.196	18,7
2004	26.162	286.439	135.666	79.093	19,2
2005	26.400	301.563	152.826	80.271	20,3
2006	26.366	323.707	173.457	83.649	22,0
2007	26.576	330.212	185.867	87.502	22,7
2008	26.831	338.740	192.190	93.620	23,3

Font: Idescat

Evolució recent de l'ocupació

La crisi econòmica global va provocar una forta caiguda de l'ocupació, que es va començar a frenar a mitjans de 2009. L'any 2010 ha continuat la tendència a la moderació, fins i tot registrant-se un augment del 0,7% en el nombre d'afiliats al règim general de la Seguretat Social pel conjunt del 2010, mentre que l'any 2009 hi havia hagut una caiguda del 9,3%. La construcció és el sector que presenta una pitjor evolució, amb una caiguda encara del 14,1% (20,3% l'any 2009). En el serveis es registren taxes interanuals positives des del primer trimestre de 2010, i en el conjunt de l'any hi ha un augment del 3,3%. La indústria recupera un 1,2% el 2010, després de retrocedir un 17,7% el 2009.

Els treballadors autònoms ha tingut un comportament pitjor que l'ocupació assalariada. Així, en el conjunt de l'any 2010, es va produir una caiguda del 1,7%, caiguda en qualsevol cas més moderada que la de l'any 2009 (-5,4%) i que la del conjunt de Girona (-3%).

En el primer trimestre de 2011, el nombre de treballadors afiliats a al règim general de la Seguretat Social va augmentar un 4,6% respecte al darrer trimestre de 2010 (assolint un total de 7.633 afiliats). Tots els sectors registren taxes de variació positives. Els autònoms es van reduir encara un 1,7%.

La taxa de variació interanual de treballadors afiliats a la Seguretat Social en el primer trimestre de 2011 registre un creixement del 3,6%, representant una millor evolució que el conjunt de les comarques gironines (-2,3%), L'afiliació al règim general creix un 5,2% en taxa interanual i al règim autònom cau un 1,7%.

Afiliació a la Seguretat Social. Ripollès.

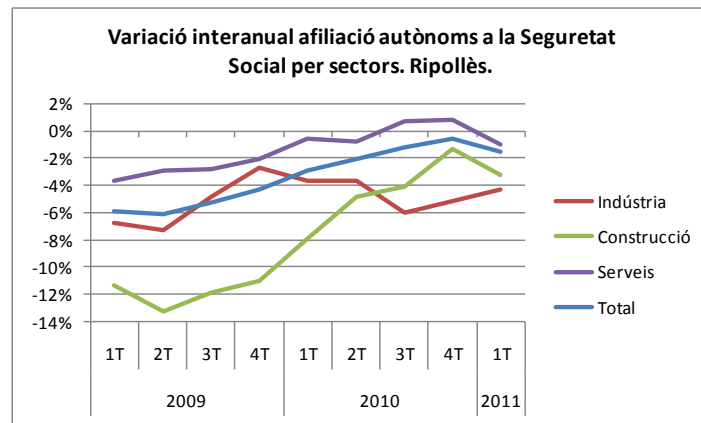
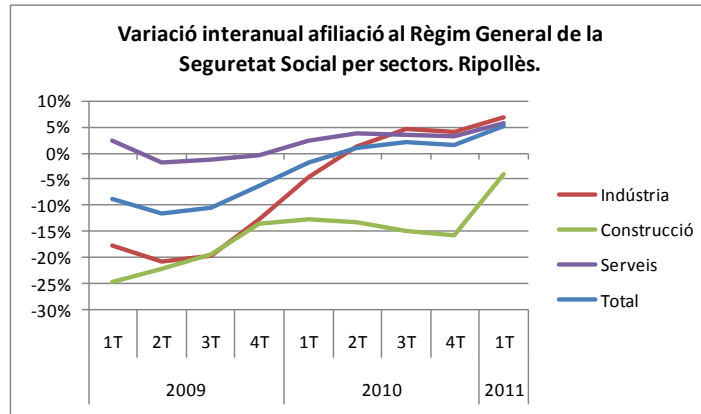
Taxes de variació interanual

	Règim general	Autònoms	Total
2009	-9,3%	-5,4%	-8,4%
2010	0,7%	-1,7%	0,1%
2011 (1T)	5,2%	-1,6%	3,6%

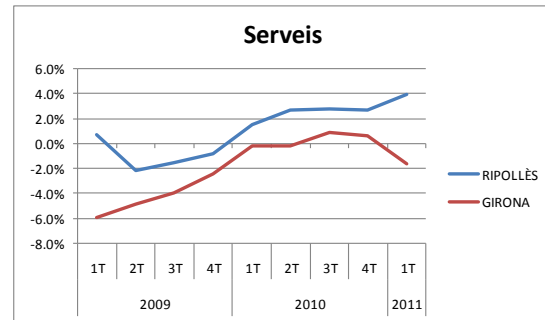
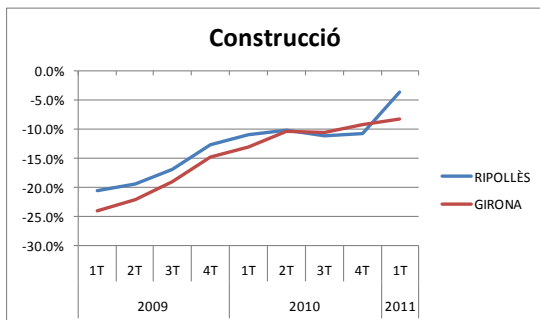
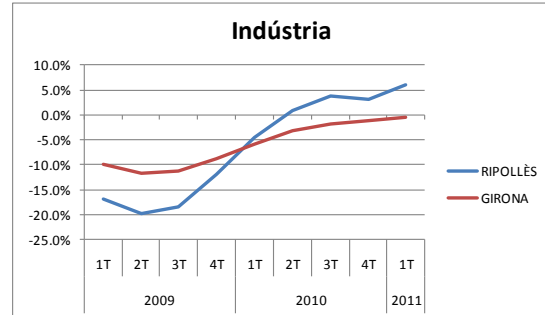
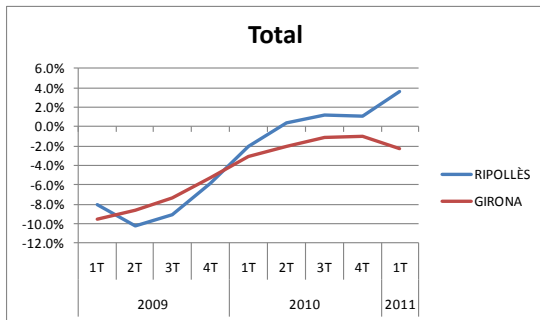
Afiliació a la Seguretat Social. Ripollès.

Taxes de variació intertrimestral, 1r trimestre 2011

	Règim general	Autònoms	Total
Primari	17,2%	-0,3%	1,2%
Indústria	3,6%	-1,0%	3,2%
Construcció	6,0%	-3,5%	2,4%
Serveis	4,9%	-1,6%	3,3%
Total	4,6%	-1,7%	3,1%



TAXES DE VARIACIÓ INTERANUAL (RÈGIM GENERAL I AUTÒNOMS)



Afiliació a la seguretat social. Règim General. Ripollès

	Primari	Indústria	Construcció	Serveis	Total
2009 1T	38	2.495	755	4.094	7.382
2T	40	2.374	754	4.011	7.179
3T	25	2.336	745	3.932	7.038
4T	27	2.363	710	4.077	7.177
2010 1T	28	2.379	660	4.186	7.253
2T	31	2.406	655	4.168	7.260
3T	27	2.444	634	4.073	7.178
4T	29	2.456	598	4.213	7.296
2011 1T	34	2.544	634	4.421	7.633

Afiliació a la seguretat social. Autònoms. Ripollès

	Primari	Indústria	Construcció	Serveis	Total
2009 1T	329	219	406	1.448	2.402
2T	317	216	394	1.451	2.378
3T	315	217	393	1.433	2.358
4T	316	215	380	1.437	2.348
2010 1T	308	211	374	1.440	2.333
2T	306	208	375	1.440	2.329
3T	306	204	377	1.443	2.330
4T	308	204	375	1.448	2.335
2011 1T	307	202	362	1.425	2.296

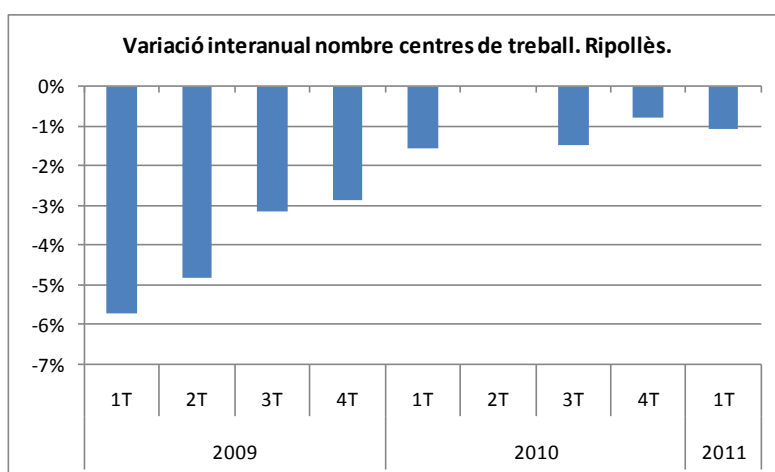
Tot i l'evolució positiva recent, en relació al primer trimestre de 2008, en el primer trimestre de 2011 hi ha 713 afiliats menys (455 en el règim general i 258 en el règim d'autònoms), la qual cosa representa una disminució del 6,7% en tres anys. Per sectors, la indústria n'ha perdut 519 i la construcció 466, els serveis, en canvi, n'han guanyat 345.

RIPOLLÈS. Afiliació a la Seguretat Social per branques d'activitat

	variacions absolutes			saldo període
	2009	2010	2011 (1T)	
Total	-591	106	298	-187
Comerç a l'engròs i al detall	-7	70	259	322
Indústries manufactureres	-334	77	86	-171
Transport i emmagatzematge	0	4	24	28
Construcció	-159	-117	23	-253
Activitats artístiques i d'entreteniment	-53	-1	14	-40
Activitats administratives i auxiliars	-19	1	8	-10
Altres serveis	-61	-1	5	-57
Agricultura, ramaderia i pesca	-38	-6	4	-40
Activitats financeres i d'assegurances	-4	-3	1	-6
Aigua, sanejament i gestió de residus	-16	1	1	-14
Activitats de les llars	0	0	0	0
Activitats immobiliàries	-5	4	0	-1
Indústries extractives	0	4	0	4
Energia elèctrica i gas	2	0	-1	1
Informació i comunicacions	-6	1	-6	-11
Activitats professionals i tècniques	2	8	-9	1
Activitats sanitàries i serveis socials	33	79	-11	101
Educació	6	15	-26	-5
Hostaleria	28	4	-33	-1
Adm. pública, Defensa i SS obligatòria	40	-34	-41	-35

Centres de treball

Els anys 2008 i 2009, el Ripollès va patir una notable reducció del nombre de centres de treball (una característica comú a totes les comarques gironines), però l'any 2010 es va frenar considerablement la caiguda. El primer trimestre de 2011 hi ha encara una caiguda interanual del 1,1%, pel retrocés de la construcció (-6%) i els serveis (-1,4%). En relació a l'any 2008, la pèrdua de centres de treball es concentra en la construcció (-33,5%) i la indústria (-14,5%). Els serveis experimenten una variació positiva del 1%.

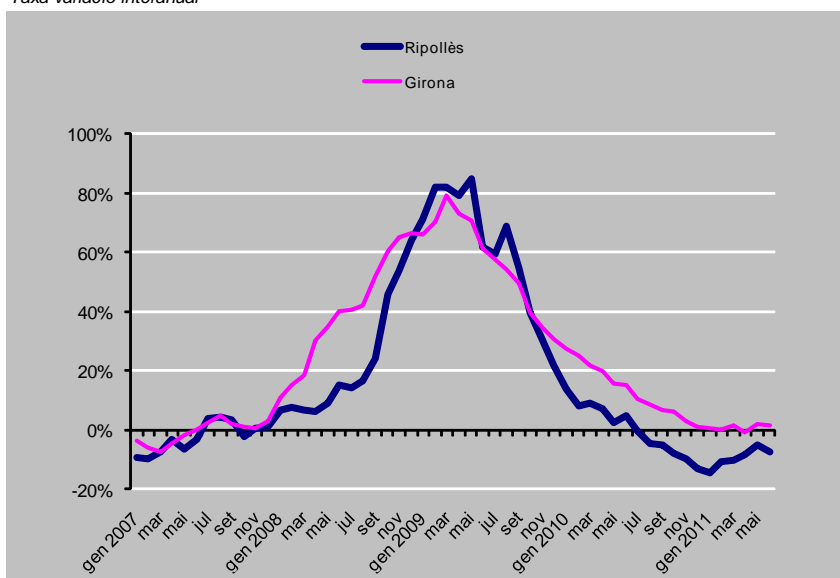


Evolució de l'atur

En el decurs de l'any 2009 l'atur registrat va augmentar considerablement al Ripollès, igualment com va passar a nivell de tota la província. El mes de maig de 2009 es va assolir la taxa de variació interanual més alta (85%) i a partir d'aleshores el ritme creixement de l'atur s'ha anat reduint fins a establitzar-se, assolint taxes de variació interanuals negatives a partir de l'agost de. El nombre màxim de persones registrades a l'atur es va produir el març de 2010, amb 1.787 persones.

ATUR REGISTRAT

Taxa variació interanual



El mes de juny de 2011 la variació interanual s'ha situat en el -7,4%, gràcies a la reducció de l'atur registrat en els sectors de la indústria i la construcció. En el sector serveis, tot i l'evolució positiva recent en termes d'ocupació, augmenta l'atur registrat com a conseqüència probablement del traspàs de població activa intersectorial. De fet, l'ocupació en el sector serveis representava un 51,7% en el primer trimestre de 2008, i tres anys després representa ja el 58,9%, mentre que la indústria i la construcció han perdut posicions relatives.

Atur registrat. Ripollès.

	variació interanual relativa	variació interanual absoluta	nombre d'aturats juny 2011
Agricultura	-28,2%	-11	28
Indústria	-28,4%	-142	358
Construcció	-12,5%	-34	238
Serveis	7,4%	59	853
Sense ocupació anterior	9,1%	5	60
Total	-7,4%	-123	1537