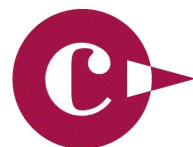


Observatori econòmic
Cambra de Comerç de Girona

Pla de l'Estany

juny, 2011



**Cambra de Comerç
de Girona**

Evolució econòmica al Pla de l'Estany

El període 2000-2008 ha estat, en termes generals, un període de bonança econòmica. En aquest període, la població del Pla de l'Estany ha augmentat un 21,5%, menys que el conjunt de la província de Girona (37,7%).

La renda familiar disponible, en aquest període, ha augmentat un 77% a la comarca. La remuneració d'assalariats han augmentat un 65,7%, l'excedent brut d'explotació un 111,8% i les prestacions socials un 58,9%. (A Girona, els creixements han estat del 71,5%, 118,9% i 90,3% respectivament).

La renda per càpita del Pla de l'Estany, en aquest període ha augmentat un 50%, i ha assolit un nivell un 7% superior a la mitjana gironina, que en el mateix període ha augmentat un 44%.

Població i Renda Familiar Disponible (milers d'euros). Pla de l'Estany.

	Població	Remuneració d'assalariats	Excedent brut d'explotació	Prestacions socials	Renda per càpita
2000	25130	237591	101930	48774	15,5
2001	25577	260087	116593	50164	16,7
2002	26114	282170	125952	54748	17,7
2003	26720	297690	137200	55146	18,3
2004	27141	311101	151394	59627	19,2
2005	27905	334716	167994	63189	20,3
2006	28557	372892	192540	66602	22,1
2007	28893	371623	207138	70824	22,5
2008	29645	393705	215903	77506	23,2

Font: Idescat

Evolució recent de l'ocupació

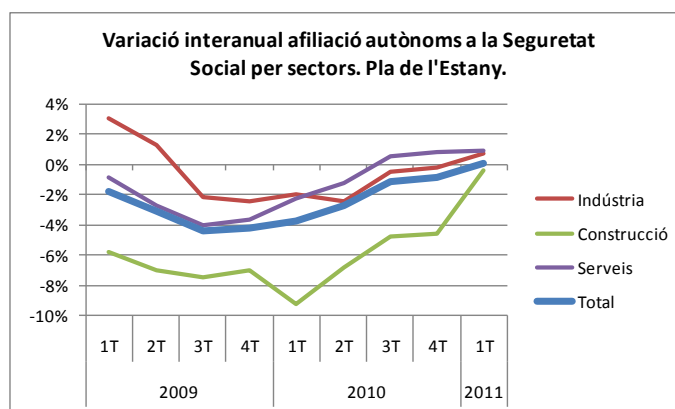
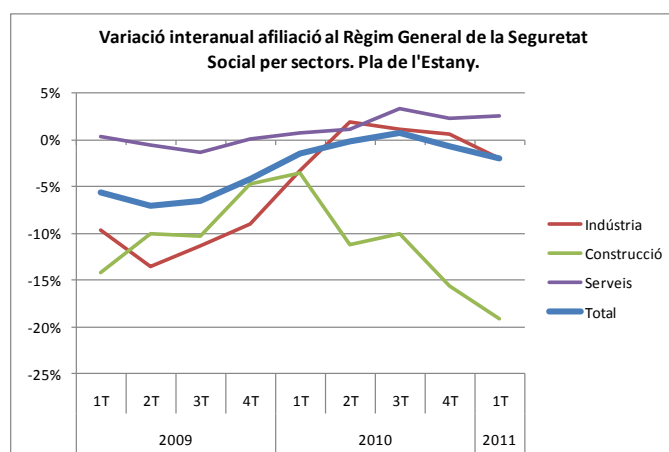
La crisi econòmica global va provocar una forta caiguda de l'ocupació, que es va començar a frenar a mitjans de 2009. A partir del tercer trimestre de 2010, però, s'observa un canvi de tendència cap a una nova accentuació de la caiguda, determinat especialment per la negativa evolució de l'ocupació en el sector de la construcció, amb una reducció interanual en el primer trimestre del 19,1%.

Observatori econòmic Cambra de Comerç de Girona

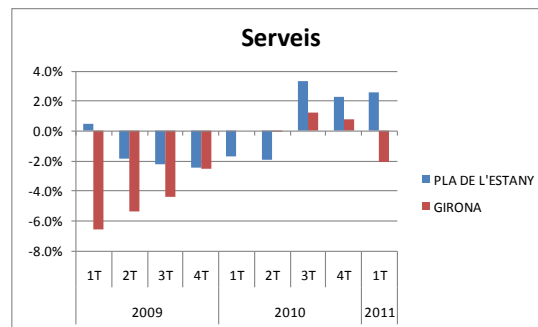
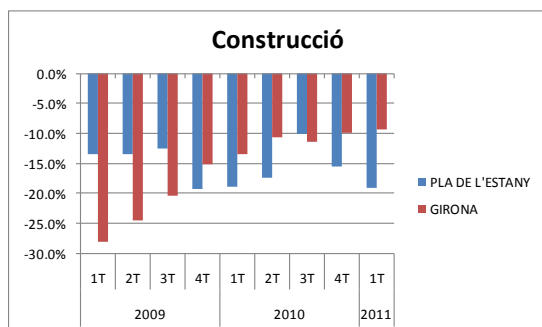
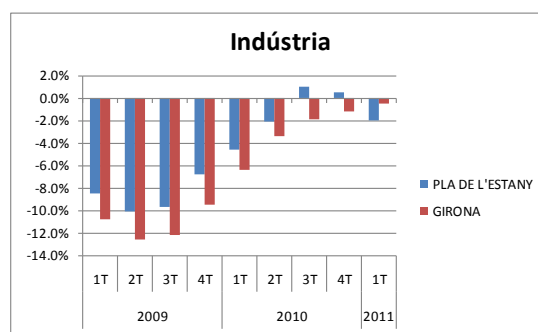
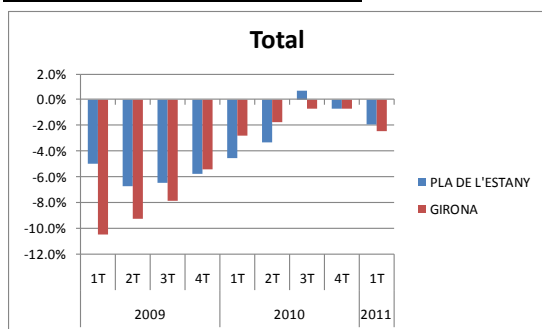
En el primer trimestre de 2011, el nombre de treballadors afiliats al règim general de la Seguretat Social va disminuir un 0,3% respecte al darrer trimestre de 2010 (assolint un total de 8.930 afiliats), representant el tercer trimestre consecutiu amb variacions negatives. La taxa de variació interanual en el primer trimestre de 2011 reflecteix una disminució del 2%. La taxa interanual representa una millor evolució que el conjunt de les comarques gironines (-2,5%). L'any 2010, la caiguda de l'afiliació havia estat del 0,4% (-1,5% a Girona).

Els autònoms han augmentat un 0,1% en el primer trimestre de 2011, després d'haver-se reduït un 2,1% en el conjunt del 2010. Aquests registres també milloren els de Girona. (-1,6% i -2,7% respectivament).

En el serveis es registren taxes interanuals positives des del tercer trimestre de 2010, en el cas dels autònoms i des del primer trimestre de 2010 en el cas dels règim general.



TAXES DE VARIACIÓ INTERANUAL



Afiliació a la seguretat social. Règim General. Pla de l'Estany

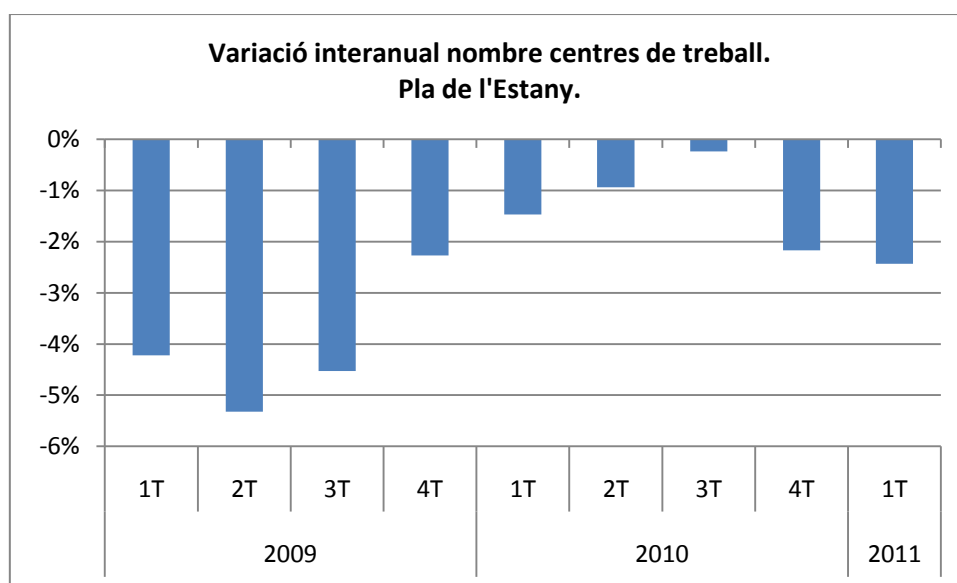
	Primari	Indústria	Construcció	Serveis	Total
2008 1T	260	3.845	1.310	4.183	9.598
2T	269	3.916	1.311	4.213	9.709
3T	265	3.744	1.247	4.162	9.418
4T	264	3.578	1.159	4.215	9.216
2009 1T	266	3.472	1.124	4.195	9.057
2T	270	3.383	1.180	4.191	9.024
3T	259	3.321	1.118	4.107	8.805
4T	257	3.257	1.104	4.216	8.834
2010 1T	264	3.356	1.084	4.224	8.928
2T	271	3.448	1.048	4.238	9.005
3T	260	3.356	1.006	4.244	8.866
4T	255	3.275	932	4.313	8.775
2011 1T	254	3.288	877	4.333	8.752

Afiliació a la seguretat social. Autònoms. Pla de l'Estany

	Primari	Indústria	Construcció	Serveis	Total
2008 1T	309	398	608	1.716	3.031
2T	300	402	599	1.731	3.032
3T	298	409	591	1.726	3.024
4T	296	413	583	1.732	3.024
2009 1T	292	410	573	1.701	2.976
2T	291	407	557	1.684	2.939
3T	287	400	547	1.657	2.891
4T	284	403	542	1.669	2.898
2010 1T	281	402	520	1.662	2.865
2T	280	397	519	1.663	2.859
3T	272	398	521	1.666	2.857
4T	272	402	517	1.683	2.874
2011 1T	267	405	518	1.677	2.867

En relació al primer trimestre de 2008, en el primer trimestre de 2011 hi ha 1.010 afiliats menys (846 en el règim general i 164 en el règim d'autònoms), la qual cosa representa una disminució del 8% en tres anys. Per sectors, la indústria n'ha perdut 550 (el 13%), la construcció 523 (el 27%), l'agricultura 48 (8,4%) i els serveis han augmentat en 111 (1,9%).

Els anys 2008 i 2009, el Pla de l'Estany va patir una notable reducció del nombre de centres de treball (una característica comú a totes les comarques gironines), però l'any 2010 es va frenar considerablement la caiguda. A partir del quart trimestre de 2010 es reactiva la pèrdua de centres de treball, amb una caiguda en el primer trimestre de 2011 del 2,4% en termes interanuals. La pèrdua de centres de treball es concentra en la construcció (-12,8%) i la indústria (-7,5%), ja que l'agricultura i els serveis els augmenten (9,3% i 1,3% respectivament).

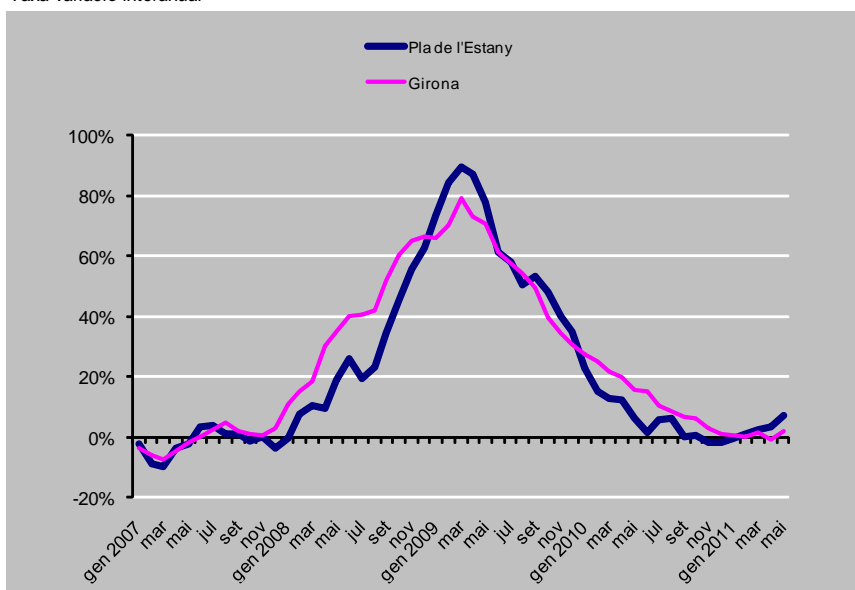


Evolució de l'atur

En el decurs de l'any 2009 l'atur registrat va augmentar considerablement al Pla de l'Estany, fins i tot amb més intensitat del que ho va fer en el conjunt de les comarques gironines. El mes de març es va assolir la taxa de variació interanual més alta (90%) i a partir d'aleshores el ritme creixement de l'atur s'ha anat reduint fins a establir-se, assolint una taxes interanuals negatives els mesos de novembre i desembre de 2010.

ATUR REGISTRAT

Taxa variació interanual



Des de principis de 2011, però, s'observa una tendència al creixement de l'atur registrat, amb un creixement interanual del 7% el mes de maig.

Atur registrat. Pla de l'Estany.

	variació interanual relativa	variació interanual absoluta	nombre d'aturats maig 2011
Agricultura	29,6%	16	70
Indústria	7,0%	25	384
Construcció	6,2%	14	241
Serveis	3,7%	29	821
Sense ocupació anterior	41,2%	21	72
Total	7,1%	105	1588