

## **Projecte de Pressupostos de la Generalitat per al 2010**

Els pressupostos de la Generalitat per a l'any 2010 preveuen un dèficit de 6.369 milions d'euros, que representa el 3,25 per cent del PIB. L'endeutament passarà del 10,19% al 13,95% del PIB.

Les despeses previstes augmenten un 7,3%, mentre que els ingressos patiran una notable retallada com a conseqüència de la crisi econòmica. Els ingressos tributaris disminuiran un 24,4% per la caiguda de l'activitat econòmica (4.139 milions d'euros), compensant-se només en part pels 2.613 milions aportats pel nou model de finançament.

Les previsions macroeconòmiques en que s'emmarquen els pressupostos de la Generalitat contemplen que l'economia catalana decreixerà un 0,5% i la taxa d'atur mitjana es situarà en el 18,2%, amb una destrucció d'uns 60 mil llocs de treball. Només la despesa de les administracions públiques i la demanda exterior tindran una aportació positiva al creixement. La inversió (tant en equipaments com en construcció) i el consum de les llars seguiran registrant taxes de creixement negatives (encara que més moderades).

La despesa social concentra el 54,7% dels pressupostos i els increments més destacats de les partides. Així, el pressupost del departament de Treball creixerà un 41,3%, fins als 824 milions, per la posada en marxa de plans de foment de l'ocupació, mentre que el departament d'Acció Social i Ciutadania tindrà una partida de 569,3 milions l'any que ve, un 24,6 per cent més, per fer front a les despeses originades pel desplegament de la llei de dependència i les ajudes derivades de la renda mínima d'inserció.

Com a mesures d'estalvi, els comptes de la Generalitat recullen la congelació dels sous dels alts càrrecs i tot el personal directiu de l'administració autonòmica. La resta de treballadors públics tindran un augment de la seva retribució del 0,3% (tal com es recull en els pressupostos generals de l'Estat).

La inversió pública el 2010 serà de 6.177 milions, la qual cosa representa una reducció del 6% respecte el 2009. L'esforç inversor es redueix del 2,63 al 2,46% del PIB.

## LES INVERSIONS PREVISTES A LES COMARQUES GIRONINES

Les comarques de Girona rebran un 7% de la inversió real comarcalitzable. És un percentatge que es situa clarament per sota del pes econòmic de la província i per sota també de la mitjana dels darrers anys.

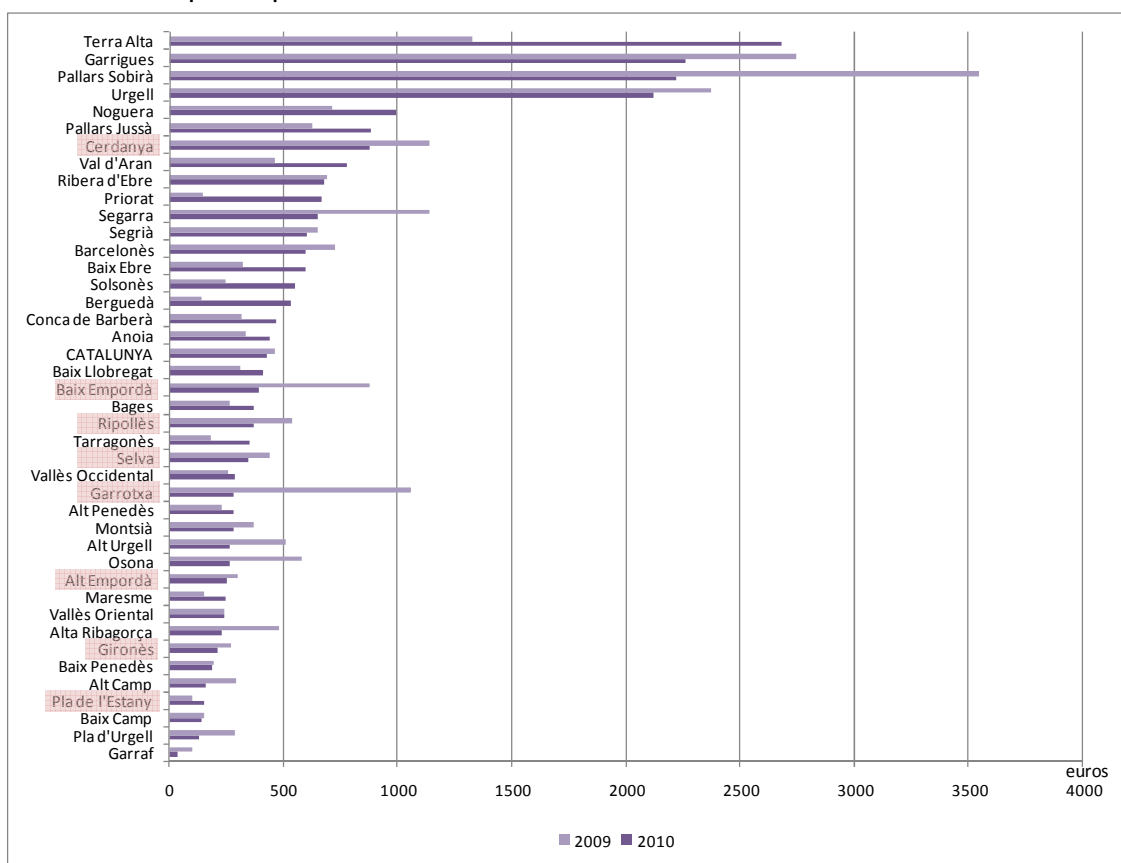
### Distribució per comarques de la inversió real

Comarca	2010	2009	variació
ALT EMPORDÀ	33,825,234.69 €	40,150,861.34 €	-15.8%
BAIX EMPORDÀ	51,448,743.63 €	114,824,227.35 €	-55.2%
CERDANYA	10,158,930.00 €	21,202,095.92 €	-52.1%
GARROTXA	15,365,116.31 €	57,517,125.72 €	-73.3%
GIRONÈS	36,899,194.67 €	47,003,871.00 €	-21.5%
PLA DE L'ESTANY	4,574,405.51 €	2,918,627.69 €	56.7%
RIPOLLÈS	9,794,471.86 €	14,410,365.75 €	-32.0%
SELVA	56,559,699.27 €	71,630,921.49 €	-21.0%
Total	218,625,795.94 €	369,658,096.26 €	-40.9%
Total comarcalitzable	3,160,431,245.23 €	3,406,171,954.00 €	-7.2%

La inversió real comarcalitzable es redueix un 7% en el conjunt de Catalunya, però en les comarques gironines la reducció és del 40%. Només la comarca del Pla de l'Estany no veu reduïda la inversió l'any 2010 respecte del 2009, tot i ser la comarca de Girona que menys inversió rep i una de les que menys rep del conjunt de Catalunya (només l'Alta Ribagorça rep menys inversió).

En termes d'inversió per càpita tampoc les comarques gironines surten ben parades.

## Inversió real per càpita



Amb l'excepció de la Cerdanya, totes les comarques gironines es situen per sota de la mitjana d'inversió real per càpita de Catalunya.

La partida més important de la inversió real prevista a les comarques gironines és la producció de béns públics de caràcter econòmic (51% del total) seguit de la producció de béns públic de caràcter social (42% del total).

### PRESSUPOSTOS DE LA GENERALITAT DE CATALUNYA PER AL 2010 (PROJECTE)

Classificació d'inversions reals per àrees de despesa a GIRONA

Àrea de despesa	2010	2009	var.
Funcionament institucions i administració general	1,607,000.00 €	14,525,250.72 €	-88.9%
Serveis públics generals	1,500,000.00 €		
Protecció i promoció social	5,357,274.51 €	6,438,802.76 €	-16.8%
Producció de béns públics de caràcter social	92,393,448.58 €	87,046,319.41 €	6.1%
Producció de béns públics de caràcter econòmic	112,546,662.85 €	240,800,722.85 €	-53.3%
Foment i regulació de sectors productius	5,221,410.00 €	20,847,000.52 €	-75.0%
<b>TOTAL</b>	<b>218,625,795.94 €</b>	<b>369,658,096.26 €</b>	<b>-40.9%</b>

El detall d'inversions per programes és el següent:

Descripció	2010	2009
Direcció i administració generals	1,607,000.00 €	14,525,250.72 €
Serveis penitenciaris	1,500,000.00 €	
Atenció a les famílies i drets de ciutadania	594,000.00 €	1,898,000.00 €
Atenció a la gent gran amb dependència	692,570.00 €	1,828,150.00 €
Atenció a les persones amb discapacitats	3,766,451.10 €	2,560,629.00 €
Atenció a la infància i l'adolescència	200,000.00 €	
Formació professional agrària i pesquera	104,253.41 €	152,023.76 €
Atenció primària de salut	10,594,988.06 €	9,371,935.30 €
Atenció especialitzada de salut	19,651,295.02 €	11,043,694.99 €
Educació general	51,729,446.98 €	31,514,912.02 €
Habitatge	6,029,164.78 €	29,710,584.47 €
Barris i nuclis antics	3,893,553.74 €	3,350,192.63 €
Protecció i conservació del patrimoni cultural	495,000.00 €	55,000.00 €
Esports i educació física		2,000,000.00 €
Disponibilitat i abastament d'aigua	29,058,265.49 €	56,786,470.74 €
Sanejament d'aigua	2,905,221.58 €	6,265,756.90 €
Carreteres	42,380,320.44 €	129,643,440.61 €
Infraestructures ferroviàries	3,996,000.00 €	7,012,000.00 €
Suport al transport públic de viatgers	32,000.00 €	56,500.00 €
Ports i transport marítim	6,893,623.06 €	5,842,947.77 €
Aeroports i transport aeri	150,000.00 €	
Logística i altres actuacions de suport al transport de mercaderies	5,290,000.00 €	5,876,273.56 €
Ordenació i promoció de sòl i edificis industrials i serveis	1,787,192.48 €	3,293,506.20 €
Actuacions a la costa	2,329,500.00 €	8,000.00 €
Protecció i conservació del medi natural	17,140,577.80 €	20,629,892.32 €
Polítiques i sensibilització ambientals	6,000.00 €	6,300.00 €
Infraestructures per al desenvolupament rural	180,000.00 €	757,000.00 €
Transformació i millora en matèria de regadius		2,440,000.00 €
Recerca		1,719,983.00 €
R+D Biomèdics i en ciències de la salut	397,962.00 €	462,651.75 €
Promoció i foment del sector turístic	5,221,410.00 €	20,847,000.52 €
<b>TOTAL</b>	<b>218,625,795.94 €</b>	<b>369,658,096.26 €</b>

Dins l'àrea de producció de béns públic de caràcter econòmic destaquen les inversions en carreteres, tot i que experimenten una caiguda del 67%. La distribució d'aquesta inversió per comarques és la següent:

Comarca	2010		2009	
ALT EMPORDÀ	4,080,722.86 €	10%	5,064,552.03 €	4%
BAIX EMPORDÀ	12,254,950.74 €	29%	59,494,454.37 €	46%
CERDANYA	- €	0%	2,268,817.56 €	2%
GARROTXA	3,423,755.71 €	8%	43,360,866.25 €	33%
GIRONÈS	8,888,140.58 €	21%	8,820,842.57 €	7%
PLA DE L'ESTANY	- €	0%	48,355.44 €	0%
RIPOLLÈS	1,225,420.27 €	3%	671,247.98 €	1%
SELVA	12,507,330.28 €	30%	9,914,304.41 €	8%
<b>TOTAL</b>	<b>42,380,320.44 €</b>	<b>100%</b>	<b>129,643,440.61 €</b>	<b>100%</b>

L'evolució de la inversió en carreteres reflecteix que obres com el desdoblament de la carretera Palafrugell-Palamós o el túnel de Bracons no han estat substituïdes per projectes de similar envergadura.

## VALORACIÓ DELS PRESSUPOSTOS DE LA GENERALITAT DES DE L'ÒPTICA GIRONINA

Els agents econòmics gironins s'han de plantejar si la reducció de la inversió prevista (molt superior a la reducció prevista en el conjunt de Catalunya) és conseqüència d'una manca de projectes o a una manca de recursos.

Cas que sigui atribuïble a una manca de recursos s'hauria de plantejar com és que les comarques gironines no tenen prou força política com per rebre millor tracte, reclamant com a mínim una inversió per càpita que es situï en el promig de Catalunya.

Cas que sigui atribuïble a una manca de projectes cal que els agents econòmics es plantegin quin són els objectius a mig i llarg termini i quines les inversions necessàries per assolir-los.

D'altra banda, pel que fa a les partides de despesa, cal manifestar seriosos dubtes que contribueixin al canvi de model productiu que necessita l'economia catalana, principalment perquè són expansius en despesa corrent, redueixen la inversió productiva i poden arribar a registrar un endeutament excessiu.