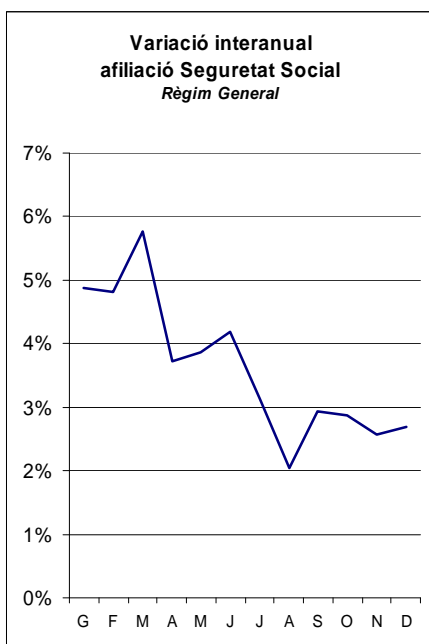
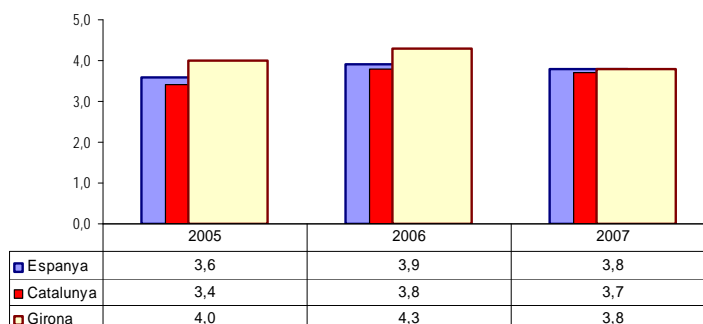


Pel camí de la desacceleració...

L'economia gironina ha iniciat l'any 2007 una fase de desacceleració que ha provocat una menor creació de llocs de treball i un augment de l'atur.

Tot i això, el ritme de creixement del PIB ha estat del 3,8%, el mateix nivell d'Espanya (3,8) i lleugerament superior a Catalunya (3,7).

Creixement PIB



La desacceleració econòmica s'accentua a partir de la segona meitat de l'any, com reflecteix l'evolució mensual de l'afiliació a la Seguretat Social, i és previsible que continui durant el 2008.

El sector de la construcció és el que més s'ha vist afectat per la desacceleració, com a conseqüència del retrocés del sector immobiliari.

La situació econòmica internacional, caracteritzada per la manca de confiança dels agents i els riscos existents (liquiditat, tipus de canvi, endeutament, preus matèries primeres) pot ser ha estat l'element catalitzador de la desacceleració econòmica, però no la causa. El model de creixement de l'economia gironina, basat en la forta expansió de la construcció i el consum i baixos creixements de la productivitat, portava ja implícit que tard o d'hora arribaria una fase de menor creixement.

Més que veure la situació actual com una crisi-recessió, cal plantejar-la com una oportunitat per transformar el model econòmic actual cap a un nou model més equilibrat on el creixement de la productivitat i l'especialització en activitats més intensives en coneixement passin a tenir més protagonisme.

Per a que aquesta transformació sigui possible caldrà reforçar les polítiques econòmiques dirigides a millorar la capacitat de generar innovació com a mitjà d'impulsar la productivitat, sense deixar de banda l'acceleració de les actuacions d'inversió en infraestructures com a via d'estímul econòmic a curt termini.

Indicadors de Conjuntura. Girona.

període		2005	2006	2007	var. 06/05	var. 07/06
MERCAT DE TREBALL						
Enquesta de població activa (EPA)						
Població activa	mitjana anual	359,7	371,9	382,8	3,39%	2,93%
Població ocupada	mitjana anual	333,4	347,2	351,9	4,14%	1,35%
Població aturada	mitjana anual	26,3	24,7	31,0	-6,08%	25,51%
Taxa d'atur estimat	mitjana anual	7,3%	6,6%	8,1%		
Ocupats agricultura	mitjana anual	12,0	10,8	12,4	-9,79%	14,55%
Ocupats indústria	mitjana anual	73,1	67,9	71,9	-7,15%	5,93%
Ocupats construcció	mitjana anual	47,6	59,9	59,0	25,79%	-1,46%
Ocupats serveis	mitjana anual	200,7	208,6	208,7	3,95%	0,04%
Atur registrat	mitjana anual	22342	22251	22004	-0,41%	-1,11%
indústria	mitjana anual	4160	4308	4251	3,56%	-1,32%
construcció	mitjana anual	2438	2402	2678	-1,48%	11,49%
serveis	mitjana anual	14395	14167	13884	-1,58%	-2,00%
Afiliats al règim general de la Seguretat Social						
Total règim general	mitjana anual	233.276	245.039	254.552	5,04%	3,88%
Indústria	mitjana anual	48.799	48.848	50.521	0,10%	3,42%
Construcció	mitjana anual	32.220	35.415	36.571	9,92%	3,26%
Serveis	mitjana anual	150.653	159.058	165.513	5,58%	4,06%
Autònoms	mitjana anual	59.255	61.563	64.164	3,90%	4,22%
INDICADORS D'ACTIVITAT I CONSUM						
Exportacions (milions d'euros)	gener-desembre	2.916	3.129	3.337	7,31%	6,67%
Importacions (milions d'euros)	gener-desembre	1.959	2.122	2.237	8,33%	5,38%
Matriculació de vehicles (total)	gener-desembre	40.269	40.371	38.502	0,25%	-4,63%
Matriculació de turismes	gener-desembre	25.361	24.357	22.927	-3,96%	-5,87%
Crèdits concedits (milions d'euros)	desembre	17.279	21.834	25.244	26,36%	15,62%
Viatgers establiments hotelers	gener-desembre	3.122.640	3.180.793	3.280.215	1,86%	3,13%
Pernoctacions establiments hotelers	gener-desembre	10.762.307	11.235.472	11.400.181	4,40%	1,47%
Trànsit passatgers aeroport (milers de passatgers)	gener-desembre	3.513	3.589	4.849	2,15%	35,10%
Visats de direcció d'obra nova (nombre habitatges)	gener-desembre	20.454	24.257	15.930	18,59%	-34,33%
Certificacions final d'obra (nombre habitatges)	gener-desembre	12.904	12.241	12.481	-5,14%	1,96%

Mercat de treball

Tot i que sovint els diferents indicadors laborals reflecteixen situacions equívocues, enguany indiquen les següents característiques comunes:

1. fort alentiment en el ritme de creixement de l'ocupació
2. augment de l'atur sense destrucció neta de llocs de treball
3. especial incidència negativa en el sector de la construcció,

Enquesta població activa

Segon les dades proporcionades per l'Enquesta de Població Activa elaborada per l'INE, durant l'any 2007 l'economia gironina ha tingut un creixement de la població activa de gairebé el 3%, mentre que la població ocupada només ha augmentat un 1,35%. Com a conseqüència, la població aturada ha augmentat un 25%.

El creixement de l'1,35% és molt inferior al de l'any anterior (que es va situar en el 4,14%) i contrasta amb el creixements de Catalunya (3,9%) i Espanya (3,1%).

Per sectors, destaca la recuperació de l'ocupació agrícola i industrial, amb creixements del 15 i 6 per cent, respectivament. En canvi, la construcció cau un 1,5% i els serveis s'estanquen amb un creixement pràcticament nul.

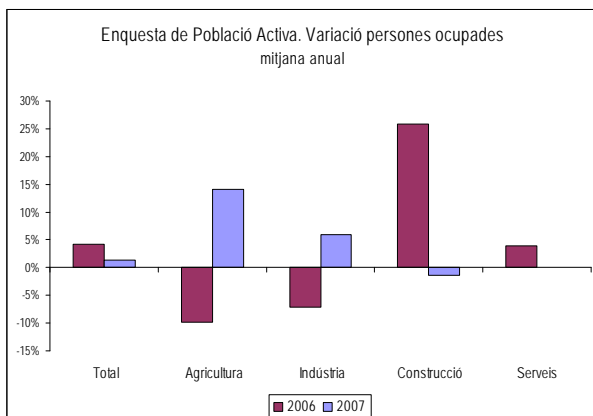
El moderat creixement de l'ocupació s'ha traduït en un important augment de la població aturada, que ha situat la taxa d'atur en mitjana anual en el 8,1 per cent, per sobre de les taxes catalana i espanyola (6,5 i 7 per cent, respectivament).

L'augment de la població aturada ha afectat tots els sectors econòmics, encara que ha tingut una especial incidència en el sector de la construcció, on la taxa d'atur ha augmentat quatre punts percentuals, passant del 2,8% al 6,8%.

Atur registrat

La mitjana anual de l'atur registrat ha disminuït l'any 2007 un 1,11%. La xifra mitjana, però, amaga un comportament molt diferenciat en el decurs de l'any. Durant la primera meitat de l'any la taxa de variació de l'atur manté una tendència positiva, amb una reducció mitjana del 4,3%, però a partir del juny es produeix un canvi de tendència important, de manera que en la segona meitat l'atur registrat augmenta una taxa mitjana del 2,1%.

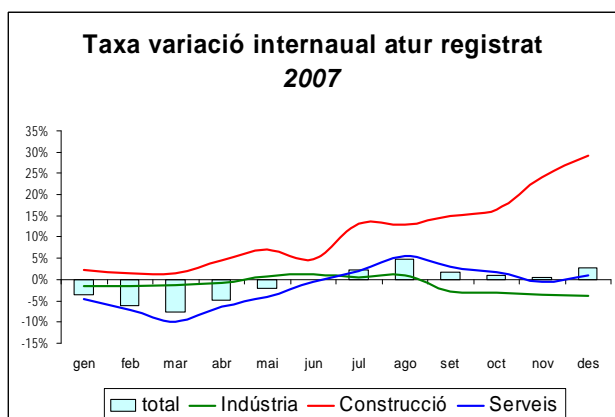
L'augment de l'atur és especialment significatiu en el sector de la construcció. Presenta una tendència creixent tot l'any amb una forta acceleració en l'últim trimestre. En el mes de desembre la variació interanual de l'atur registrat en aquest sector és del 29,2%. Els altres grans sectors presenten



EPA. Polació ocupada i aturada. Girona.

Període	Població ocupada					Població aturada
	Total	Agricultura	Indústria	Construcció	Serveis	
2006 1T	332,2	8,0	64,2	55,4	204,6	28,8
2T	347,0	9,2	69,3	60,2	208,3	21,5
3T	358,7	12,7	71,6	61,6	212,8	20,8
4T	350,9	13,4	66,4	62,3	208,8	27,7
2007 1T	345,9	12,5	71,9	57,7	203,9	35,4
2T	360,9	13,4	73,7	61,0	212,8	27,4
3T	362,0	11,7	71,0	58,8	220,4	26,3
4T	338,8	11,8	70,8	58,6	197,6	34,6

dades en milers de persones
Font: INE



variacions molt més modestes. En el cas de la indústria i l'agricultura, l'atur registrat el desembre era inferior al registrat 12 mesos abans.

Variació interanual atur registrat. Girona.

	desembre 2006	juny 2007	desembre 2007	mitjana 2007
Agricultura	-19,0%	-12,6%	-2,6%	-9,4%
Indústria	2,3%	1,1%	-3,7%	-1,3%
Construcció	5,6%	4,8%	29,2%	11,5%
Serveis	-2,0%	-0,5%	1,0%	-2,0%
1a ocupació	-8,4%	-4,3%	-11,7%	-15,6%
Total	-1,2%	0,0%	2,8%	-1,1%

Afiliació a la Seguretat Social

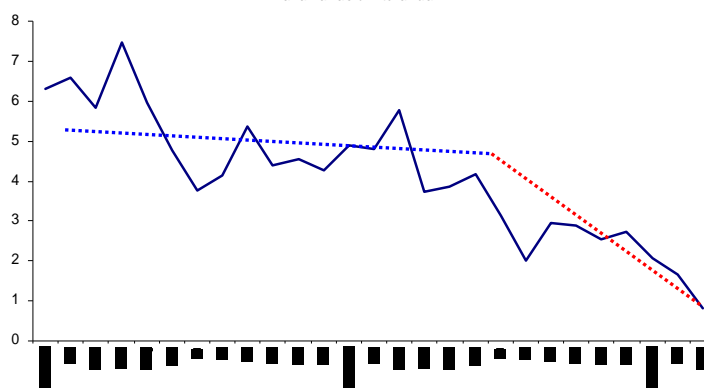
El nombre d'afiliats a la Seguretat Social va augmentar un 3,95% de mitjana anual l'any 2007, amb un creixement del 3,88% dels assalariats i un 4,22% dels autònoms. Quan el creixement dels treballadors autònoms supera al creixement dels assalariats es posa de manifest les tensions en el mercat de treball.

El augment del nombre d'afiliats es produeix en tots els grans sectors, per bé que, sobretot en la construcció i en menor mesura els serveis, es modera considerablement el creixement que tenien en anys anteriors.

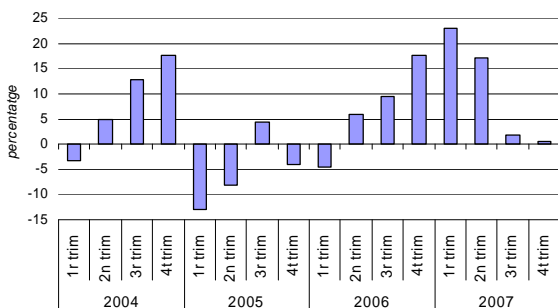
El menor ritme de creixement dels assalariats en la construcció s'ha compensat per l'augment dels autònoms. En la indústria, l'evolució negativa del tèxtil i el químic es compensa amb els sectors metal·lúrgic, alimentació i plàstic i cautxú. En el sector serveis, destaca el retrocés de les activitats immobiliàries.

Afiliats Règim General Seg. Social

Taxa variació interanual



Marxa dels negocis.
Conjunt de la indústria.
saldo respostes extremes



Indústria

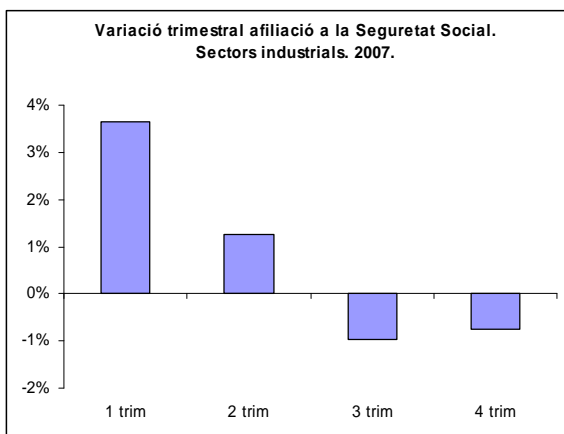
Segons les dades de l'enquesta de conjuntura industrial elaborada per la Cambra de Girona, l'activitat industrial va tenir una evolució positiva en el decurs de l'any 2007 tot i presentar una tendència a la desacceleració, la qual cosa planteja dubtes sobre el seu comportament futur.

Així, segons l'enquesta de conjuntura industrial, la marxa dels negocis hauria anat empitjorant en el decurs de l'any segons es desprèn de l'evolució del saldo de les respostes extremes. En el primer trimestre, aquest saldo era del 22,9%, mentre que en l'últim s'havia reduït fins als 0,6%.

L'evolució de l'afiliació a la Seguretat Social en els sectors industrials també posa de manifest aquesta desacceleració produïda en el segon semestre de 2007. Amb tot, l'any 2007 es registra un creixement mitjà del 3,2%, concentrant-se principalment en el sector metal·lúrgic i alimentari els nous llocs de treball.

A banda del l'augment dels treballadors, el conjunt de la indústria registra també un augment del nombre d'empreses (2,8% l'any 2007).

Variació trimestral afiliació a la Seguretat Social.
Sectors industrials. 2007.

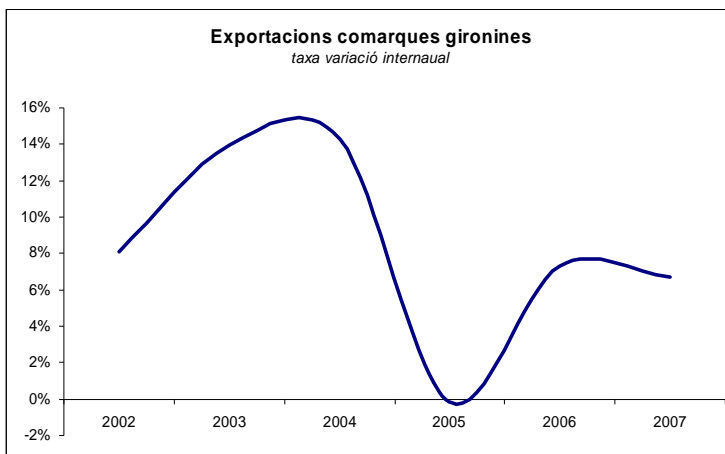


Comerç exterior

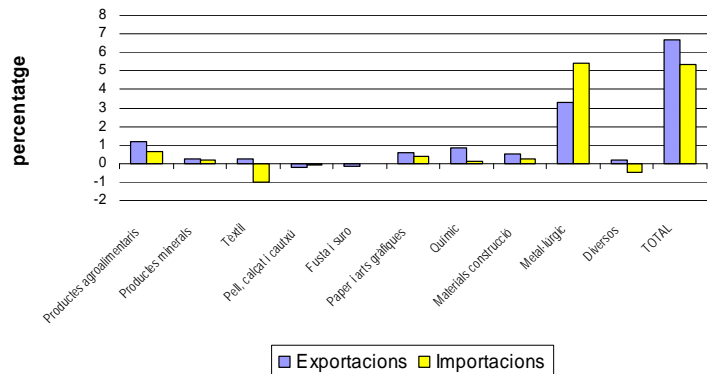
Les exportacions han augmentat l'any 2007 un 6,68%, rebaixant en més de mig punt percentual el creixement de 2006. El creixement s'ha basat en les exportacions de matèries primeres, productes industrials i béns d'equipament (amb un creixement del 11,4%), mentre que les exportacions alimentàries s'han quedat en un creixement de només el 2,5%, per la negativa evolució de les exportacions càrnies, que han caigut un 2,9%. Aquesta caiguda ha afectat tots els mercats principals: França (-10%), Alemanya (-8%), Portugal (-5%), Itàlia (-2%) i Regne Unit (-3%).

El sector de maquinària ha crescut un 18% i ha convertit al sector metal·lúrgic en el més dinàmic l'any 2007, aportant la meitat del creixement total de les exportacions.

Exportacions comarques gironines
taxa variació interanual



Aportació sectorial al creixement de les exportacions i importacions



Dels principals destins de les exportacions, punxen Regne Unit (-5,6%) i França (+2,9%). Itàlia creix per sota de la mitjana (+4,5%). Portugal (+10,5%) i Alemanya (+8,2%) tenen els millors registres. En el conjunt d'Europa, les exportacions gironines augmenten un 7,1%. A Amèrica, per contra, les exportacions es redueixen un 9,3%, amb una caiguda de les exportacions als EE.UU. del 28,3%.

Pel que fa a les importacions, aquestes creixen només un 5,38%, tres punts percentuals menys que l'any 2006, si bé la moderació és atribuïble als productes agroalimentaris i béns de consum, ja que les importacions de matèries primeres, productes industrials i béns d'equipament pugen un 7,9%, 1,5 punts més que l'any 2006. Més concretament, les importacions de tecnologia industrial augmenten un 14%, la qual cosa reflecteix una evolució positiva de la inversió, que ha d'esdevenir clau per avançar en el trànsit cap a una economia basada en una industrialització amb major valor afegit i no tant convencional.

Serveis

Segons es desprèn de les dades d'afiliació a la Seguretat Social, el sector serveis ha concentrat el 64% dels nous llocs de treball generats per l'economia gironina l'any 2007, tot i que el creixement del nombre d'afiliats s'ha moderat del 5,1% el 2006 al 3,9% el 2007. El nombre d'assalariats en el sector serveis ha augmentat un 4,06% de mitjana anual, mentre que el nombre de treballadors autònoms ho ha fet un 3,18%.

Dels principals sectors dins els serveis, destaquen sectors com el comerç a l'engròs (+5,5%) i Sanitat i serveis socials (+10,6%) i Educació (+7,7%), que augmenten el ritme de creixement. El grup d'Altres activitats empresarials, tot i tenir un creixement del 7,8% moderen considerablement el creixement de 2006 (11,5%). El sector d'Hoteleria rebaixa dues dècimes el creixement de 2006, però amb un 4,8% es manté per sobre la mitjana.

Les activitats immobiliàries experimenten una reducció del 3,9%, i el comerç al detall s'estanca amb una caiguda del 0,1%.

Turisme

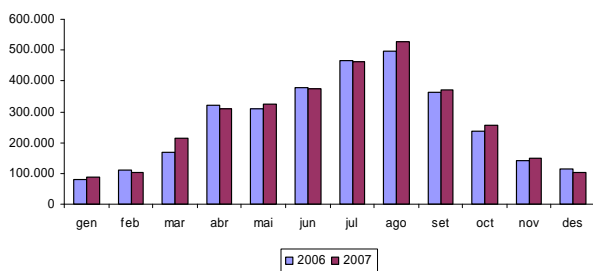
Els principals trets del sector turístic l'any 2007 han estat: l'estabilitat, amb creixement moderat de l'activitat; la tendència a la reducció de l'estada mitjana; i la caiguda del turisme nacional compensada pel turisme estranger.

L'any 2007 s'ha mantingut el nivell d'activitat del sector turístic. A més del manteniment del creixement dels afiliats a la Seguretat Social, el nombre de viatgers en establiments hotelers ha augmentat un 3,1% i les pernотacions un 1,5%.

Afiliació a la Seguretat Social. Sector Serveis.

	variació 2006/2005	variació 2007/2006
Comerç a l'engròs	4,7%	5,5%
Comerç al detall	1,4%	-0,1%
Hoteleria	5,0%	4,8%
Transports	5,4%	4,7%
Mediació financera i assegurances	0,4%	-2,8%
Activitats immobiliàries	9,9%	-3,6%
Educació	5,7%	7,7%
Sanitat i serveis socials	8,0%	10,6%
Administracions públiques	4,7%	5,0%
resta serveis	6,9%	3,9%
Total	5,1%	3,9%

Viatgers totals en establiments hotelers. Girona.



Estadístiques hoteleres. Girona.

		2007	var. % 2007	var. % 2006
Viatgers	Total	3.280.215	3,13%	1,86%
	Residents Espanya	1.392.057	-1,40%	5,80%
	Residents estranger	1.888.155	6,73%	-1,08%
Pernотacions	Total	11.400.181	1,47%	4,40%
	Residents Espanya	3.626.137	-4,22%	4,26%
	Residents estranger	7.774.045	4,36%	4,46%
Estada mitjana	Total	3,48		3,53
	Residents Espanya	2,60		2,68
	Residents estranger	4,12		4,21

Segueix la forta concentració de l'activitat en els mesos d'estiu, de manera que el 60% de les pernотacions corresponen al període juny-setembre. Aquesta concentració és més acusada en els viatgers estrangers, que arriba al 64%.

L'estada mitjana segueix amb tendència a la baixa (3,48 dies l'any 2007 enfront 3,54 el 2006), relacionat amb les noves

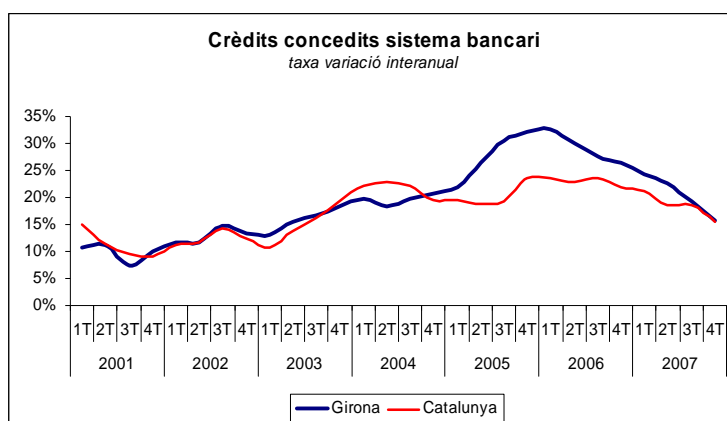
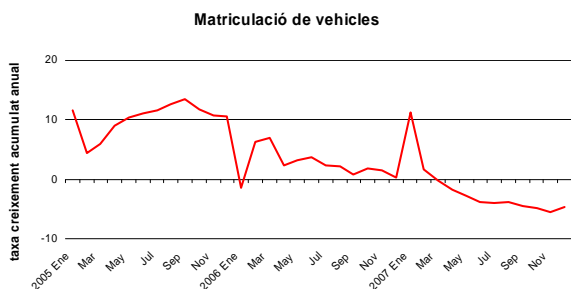
formes de turisme i la menor dependència de touroperadors i viatges organitzats.

Contràriament al que venia passant fins ara, el turisme nacional augmenta menys que l'estranger. Així, els viatgers nacionals s'han reduït un 1,4%, mentre que els estrangers han augmentat d'un 6,7%. Aquests representen el 68% de les pernoctacions totals.

Consum

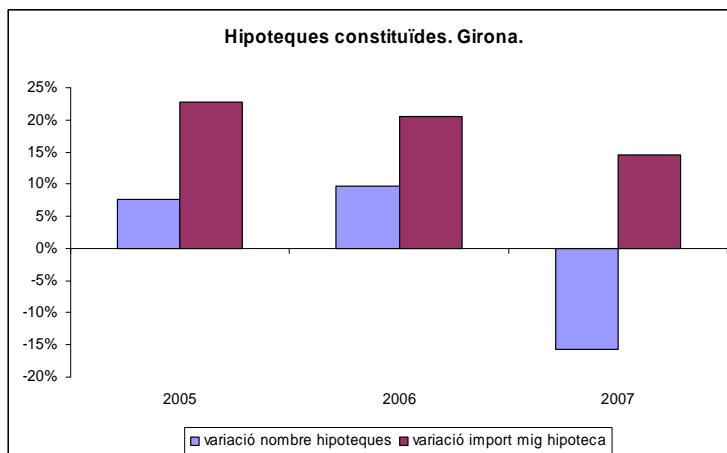
L'any 2007 la taxa de creixement del consum de les famílies catalanes s'ha reduït cinc dècimes, situant-se en el 2,9%. L'evolució del creixement dels crèdits concedits i la caiguda dels vehicles matriculats reflecteix que aquesta situació també és extensible a Girona.

Els crèdits concedits pel sistema bancari han seguit una tendència a la desacceleració en el decurs de l'any 2007. L'any 2006 tancava amb un creixement dels crèdits concedits del 26%. L'any 2007 aquest creixement s'ha reduït fins al 16% i es previsible que segueixi baixant l'any 2008.



L'alentiment en el ritme de creixement dels crèdits concedits i el fre al creixement de la matriculació de vehicles són indicatius d'una moderació en el consum, sens dubte influenciat per la pujada dels tipus d'interès i el fort endeutament de les famílies.

Les hipoteques constituïdes s'han reduït d'un 15,7% i l'import mitjà de les hipoteques ha augmentat un 15%, per situar-se en gairebé 200 mil euros.

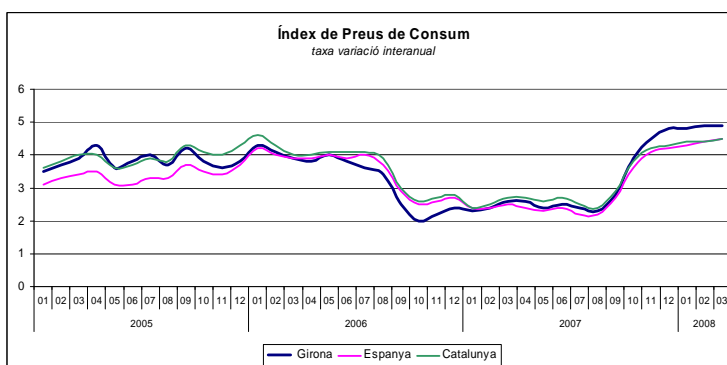


IPC 2007

Variació anual

	Girona	Catalunya
General	4,8	4,3
Aliments i begudes	6,7	6,1
Vestit i calçat	2,0	1,4
Habitatge	6,9	5,0

L'evolució de l'IPC entra en una fase alcista a partir del mes de setembre, amb un creixement interanual al desembre del 4,8% i un diferencial respecte al conjunt de Catalunya de +0,5%. Donat que l'increment de preus es produeix en uns mesos on el creixement econòmic s'està desaccelerant i donat també que les condicions exògenes són les mateixes que a Catalunya (crisi dels cereals, preu del petroli, ...) aleshores queda com a única explicació del diferencial d'inflació respecte Catalunya una menor competència en els mercats. El diferencial d'inflació s'origina en els aliments, el vestit i calçat i l'habitatge.

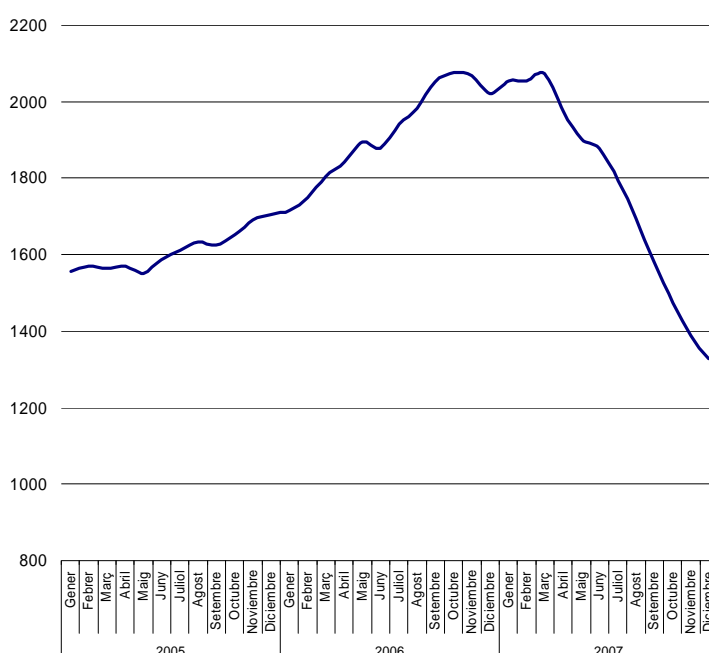


Construcció

L'any 2007 s'han confirmat les previsions que anunciaven un fre en el sector de la construcció, amb desacceleració en el creixement del preu dels habitatges i dificultats per vendre, certificant d'alguna manera la fi del boom immobiliari.

Els visats de direcció d'obra nova s'han reduït d'un 34,3%, mentre que els certificats d'obra nova han augmentat un 2%, la qual cosa indica que tot i la forta desacceleració el nivell d'activitat encara és prou elevat.

Visats de direcció d'obra nova
mitjana mòbil anual nombre d'habitatges



La moderació en el creixement dels afiliats a la Seguretat Social en el sector de la construcció ja s'havia iniciat l'any 2006 i durant el 2007 no ha fet sinó accelerar-se, acabant el quart trimestre amb una variació interanual negativa d'un 1%.

Com a conseqüència d'aquesta evolució, la taxa de creixement interanual de l'atur registrat el mes de desembre era del 29%, i el març de 2008 s'ha situat ja en el 80%.

Pel que fa a les activitats immobiliàries, cal destacar que la reducció d'afiliats a la seguretat social en règim general ha estat del 15% (els autònoms han augmentat un 4,5%), encara que el nombre d'empreses s'ha reduït només un 1,13%, havent-se produït per tant un import procés de reducció de plantilles en el sector.

**Dades d'afiliació a la Seguretat Social. Sector de la construcció.
Règim General.**

Període	treballadors afiliats en alta laboral			% variació interanual		
	Girona	Catalunya	Espanya	Girona	Catalunya	Espanya
2004 1T	28.902	232.746				
2T	29.422	235.903				
3T	28.720	229.868				
4T	28.568	225.917				
2005 1T	30.299	238.072		4,83%	2,29%	
2T	32.776	254.261		11,40%	7,78%	
3T	32.966	256.118		14,78%	11,42%	
4T	32.839	254.435		14,95%	12,62%	
2006 1T	35.258	272.184		16,37%	14,33%	
2T	36.221	279.912		10,51%	10,09%	
3T	35.208	275.548		6,80%	7,59%	
4T	34.971	269.784		6,49%	6,03%	
2007 1T	37.458	288.353		6,24%	5,94%	
2T	38.067	291.741		5,10%	4,23%	
3T	36.138	280.513		2,64%	1,80%	
4T	34.620	266.572		-1,00%	-1,19%	
2004 *	28.903	231.109	2.013.655	6,0%	3,1%	5,6%
2005 *	32.220	250.722	2.186.981	11,5%	8,5%	8,6%
2006 *	35.415	274.357	2.376.194	9,9%	9,4%	8,7%
2007 *	36.571	281.795	2.454.130	3,3%	2,7%	3,3%

* promig anual

**Variació % treballadors afiliats al règim general de la Seguretat Social
Sector de la construcció**

