

OBSERVATORI ECONÒMIC CAMBRA DE GIRONA

La situació econòmica l'any 2008 s'està caracteritzant per:

- Un aprofundiment de l'ajustament econòmic iniciat l'any 2007, de manera especialment intensa a partir del setembre d'enguany, en un clima d'elevada inestabilitat financera internacional
- La pèrdua de confiança dels agents econòmics, que s'ha vist afectada per la situació d'incertesa que ha provocat el deteriorament del mercats financers internacionals, que ha suposat a més, un enduriment addicional de les condicions de finançament.
- La desacceleració de la producció com a conseqüència del retall de la taxa de creixement de la demanda interna (especialment la inversió residencial i el consum de les llars) i la intensa caiguda de l'activitat en el sector de la construcció.
- El manteniment del dinamisme de les exportacions, que ha compensat només en part la caiguda del valor afegit de les manufactures
- L'inici d'un procés de destrucció d'ocupació que ha portat augments significatius de la taxa d'atur, afectant especialment al sector de la construcció.
- En els últims mesos ha millorat la taxa d'inflació gràcies a la caiguda dels preus del petroli.

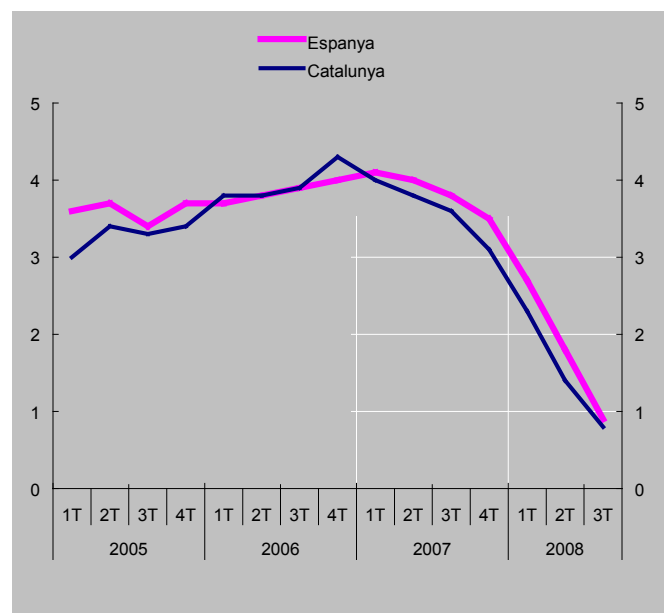
Evolució del PIB a Espanya, Catalunya i l'entorn internacional

El creixement del PIB a Espanya s'ha reduït de forma molt acusada en el decurs de l'any 2008. En un any, s'ha passat d'un creixement del 3,8 per cent al 0,9 per cent. Paral·lelament, la taxa d'atur ha passat del 8% al 12%

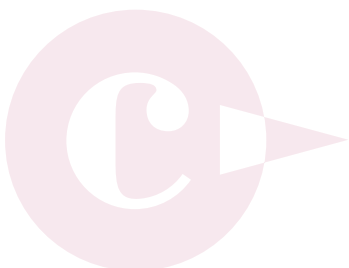
Aquesta tendència també s'ha manifestat als principals països desenvolupats, però com que es partia d'un nivell de creixement més baix, l'ajust ha estat menys acusat (la taxa d'atur a la zona euro ha passat del 7,2% al 7,5%).

A Catalunya s'ha reproduït el mateix patró que a Espanya. El creixement del PIB ha caigut del 3,6 el tercer trimestre de 2007 al 0,8 per cent el tercer trimestre de 2008. La taxa d'atur s'ha situat en el 9% (6,8 % el 3r trimestre de 2007)

PRODUCTE INTERIOR BRUT
Taxes de variació interanual



Font: IDESCAT



Cambra de Comerç de Girona

Evolució de l'activitat a les comarques gironines

Per Girona no disposem d'estimacions de variació del PIB per l'any 2008, però l'evolució dels treballadors afiliats a la Seguretat Social indiquen clarament que també s'està produint una frenada forta en el nivell d'activitat.

La caiguda dels afiliats a Girona és més intensa que en el conjunt d'Espanya i Catalunya:

Treballadors afiliats a la Seguretat Social		
	Variació gen-oct	Variació oct 2007/oct 2008
Girona	-0,98%	-5,49%
Catalunya	-0,42%	-3,28%
Espanya	-0,45%	-3,59%

La desacceleració ja ve de l'any anterior però s'accentua el 2008, especialment després de l'estiu.

Durant el període gener-octubre la caiguda de l'afiliació no arriba a l'1 per cent. Però a l'octubre, la taxa de variació interanual reflecteix una caiguda del 5,5%, molt superior a l'experimentada a Espanya i Catalunya.

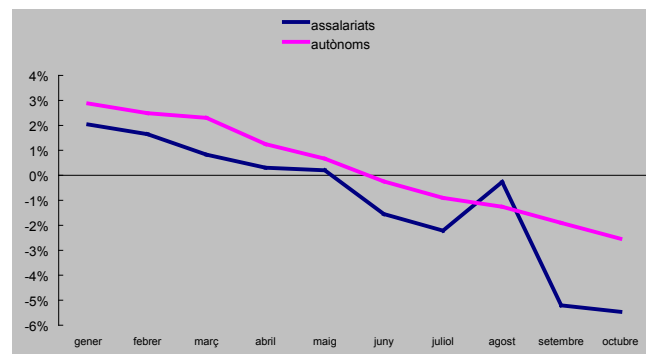
Per sectors, la construcció lidera la caiguda (-24,5%), seguit per la indústria (-4,4%) i els serveis (-1,5%).

En valors absoluts, això vol dir que la pèrdua neta de llocs de treball ha estat de 8.972 a la construcció, 2.205 a la indústria i 2.487 als serveis.

Per comarques, Alt i Baix Empordà són les que més acusen la frenada econòmica, per l'important pes que la construcció tenia en aquestes comarques.

La pèrdua de llocs de treball s'ha traduït en un important augment de l'atur registrat, especialment en el sector de la construcció. En termes absoluts, però, el 57% dels aturats pertanyen al sector serveis, un 20% a la construcció i un 17% a la indústria.

AFILIACIÓ A LA SEGURETAT SOCIAL
Taxa de variació interanual

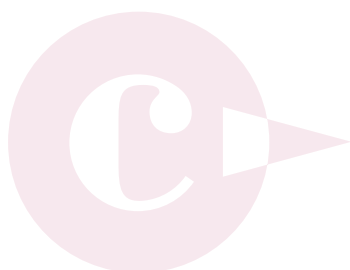
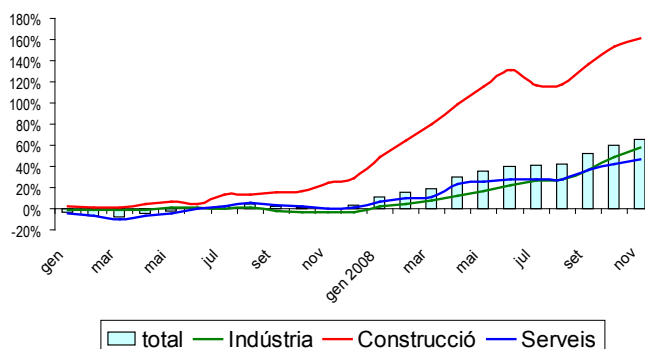


Variació afiliats a la Seguretat Social.

setembre 2008

	variació absoluta s/ 2007	variació relativa s/ 2007	% s/Girona
Gironès	-4.026	-4,4%	28,1%
Alt Empordà	-3.616	-9,1%	25,2%
Baix Empordà	-3.228	-8,7%	22,5%
Selva	-3.136	-6,2%	21,9%
Cerdanya	-283	-6,0%	2,0%
Ripollès	-205	-2,5%	1,4%
Pla de l'Estany	16	0,2%	-0,1%
Garrotxa	133	0,8%	-0,9%
GIRONA	-14.345	-5,5%	100,0%

TAXA VARIACIÓ INTERANUAL ATUR REGISTRAT. GIRONA



Cambra de Comerç de Girona

Indicadors Girona

Tots els indicadors econòmics reflecteixen un defalliment de l'economia. La manca de crèdit que va afectar primer al sector immobiliari s'ha estès com una taca d'oli a la resta dels sectors econòmics: la indústria es desaccelera i els serveis es debiliten.

Indicadors de Conjuntura Girona			variació interanual	
	període	valor	2008	2007
Atur registrat	novembre	40.025	65,1%	0,4%
Afiats Seguretat Social				
Règim general				
Total	octubre	236.047	-5,5%	2,9%
Indústria	octubre	48.056	-4,4%	2,7%
Construcció	octubre	27.582	-24,5%	2,4%
Serveis	octubre	158.417	-1,5%	2,9%
Autònoms	octubre	61.027	-2,5%	0,7%
Exportacions (milions d'euros)	gener-setembre	2.681	7,3%	6,5%
Importacions (milions d'euros)	gener-setembre	1.784	6,2%	6,3%
Visats de direcció d'obra nova	gener-setembre	5.782	-56,0%	-28,7%
Certificats final d'obra	gener-setembre	8.661	-7,8%	4,3%
Vehicles matriculats	gener-setembre	20.751	-29,5%	-4,4%
Viatgers en hotels	gener-octubre	2.828.009	-4,3%	1,0%
Pernotacions en hotels	gener-octubre	10.652.840	-1,1%	1,0%

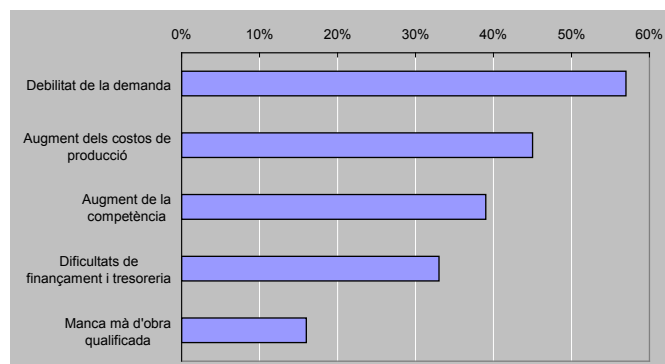
L'atur està augmentant en taxes que feia anys que no coneixíem. El novembre, l'atur registrat a Girona havia augmentat un 65 per cent en taxa interanual i es superava la xifra de 40 mil aturats.

El sector de la construcció ha perdut gairebé una quarta part dels llocs de treball, com a conseqüència de la paràlització del sector. Els visats d'obra nova s'han reduït un 56 per cent en el període gener-setembre respecte el mateix període de l'any anterior, mentre que els certificats de final d'obra s'han reduït un 8 per cent.

La indústria i els serveis tampoc són capaços de generar nous llocs de treball en termes nets. En un any, a la indústria s'han perdut 2.200 llocs de treball, i el sector serveis ocupa un 2 per cent menys de persones.

A la indústria, 1 de cada 4 empreses considera dolenta la marxa del negoci, quan l'any passat era 1 de cada 7. Tot i això encara hi ha un nucli important d'empreses que considera normal la marxa actual dels negocis (58%). Els principals factors que limiten la marxa dels negocis són la debilitat de la demanda i l'augment dels costos de producció. Aquest factors, però, estant perdent importància relativa, en favor d'altres factors com l'augment de la competència i les dificultats de finançament i tresoreria. Amb tot, les exportacions han crescut un 7,3 per cent fins el setembre.

Factors que limiten la bona marxa dels negocis (indústria)



Font: Cambra de Comerç de Girona i IDESCAT

EXPORTACIONS GIRONINES PER SECTORS

gener-setembre 2008

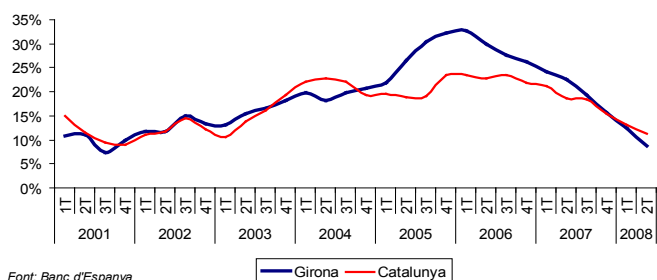
	xifra exportació en euros	variació interanual	aportació al creixement
Productes agroalimentaris	888.059.683	17,3%	5,3%
Productes minerals	83.238.071	37,2%	0,9%
Tèxtil	164.029.735	-15,5%	-1,2%
Pell, calçat i cautxú	65.260.291	-1,5%	0,0%
Fusta i suro	80.759.034	-9,8%	-0,4%
Paper i arts gràfiques	131.987.291	-11,5%	-0,7%
Químic	370.532.949	22,7%	2,7%
Materials construcció	38.921.718	-38,3%	-1,0%
Metal·lúrgic	811.911.227	5,5%	1,7%
Diversos	46.555.827	-1,7%	0,0%
TOTAL	2.681.255.826	7,3%	7,3%

Els sectors més dinàmics han estat l'agroalimentari, el químic i els productes minerals. El tèxtil, en canvi és el sector que té una aportació més negativa al creixement de les exportacions, seguit dels materials per la construcció.

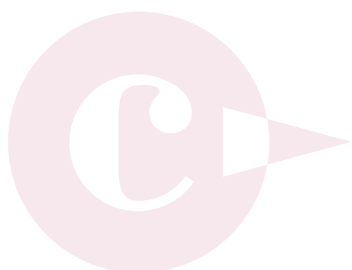
Els indicadors turístics reflecteixen una menor afluència de visitants, amb una disminució dels viatgers en hotels del 4 per cent i de les pernoctacions d'un 1 per cent. Tot i això, a l'aeroport de Girona han arribat fins el setembre un 19 per cent de passatgers més respecte de l'any anterior.

L'endeutament de les famílies i la dificultat creixent d'accés al crèdit està afectant el consum. L'evolució dels vehicles matriculats, amb una disminució del 30 per cent fins el setembre és un clar indicador d'aquesta tendència, així com la moderació en el creixement dels crèdits concedits pel sistema bancari.

Crèdits concedits pel sistema bancari
taxa variació interanual



Font: Banc d'Espanya



Cambra de Comerç de Girona