

---

# Informe de conjuntura econòmica a Girona

---

Setembre 2010

---

Cambra de Comerç de Girona

---



Cambra de Comerç  
de Girona



Cambra de Comerç  
de Girona

## Informe de conjuntura econòmica a Girona

L'economia mundial sembla que ja ha iniciat la recuperació, tot i que persisteix la incertesa i els dubtes sobre la seva sostenibilitat. Una tornada a la recessió és poc probable però no es descarta del tot. El principal factor de risc són els comptes públics i la credibilitat dels països de la zona de l'euro. Les claus per la consolidació de la recuperació passen perquè les mesures d'ajustament fiscal per reduir els dèficits públics vagin acompanyades de reformes estructurals. A més, perquè el creixement sigui sostenible, s'han de restablir els canals de crèdit i recuperar el mercat laboral.

Des del segon trimestre de 2009, el PIB dels països de la OCDE registre increments positius. Entre l'abril i el juny passats, l'augment va ser del 0,7%, la mateixa taxa que en el trimestre anterior. Les economies emergents mostren un dinamisme més gran, sobretot la Xina i la Índia.

Els Estats Units ja han donat per tancada la recessió, però no està clar encara quina serà la velocitat de la recuperació. Les últimes previsions apunten a un creixement del PIB del 2,6% tant pel 2010 com pel 2011 i que l'atur es mantindrà alt fins el 2013, per la qual cosa es descarten plans d'austeritat a mig termini i es mantenen els tipus d'interès propers al 0%.

L'economia europea va créixer un 1,9% d'abril a juny en taxa interanual, però no tots els països creixen al mateix ritme. Alemanya, amb un creixement interanual del 3,7% del seu PIB encapçala el grup de països que estiren de l'economia. Espanya, amb una caiguda interanual del PIB del -0,1% està en el grup de països que encaren tenen una creixement negatiu.

### Previsions econòmiques del FMI (juliol 2010)

### Previsions econòmiques Comissió Europea (setembre 2010)

	creixement interanual				creixement interanual	
	2008	2009	projeccions		2009	previsió 2010
			2010	2011		
<b>PIB mundial</b>	<b>3,0</b>	<b>-0,6</b>	<b>4,6</b>	<b>4,3</b>		
Economies avançades	0,5	-3,2	2,6	2,4		
EE.UU.	0,4	-2,4	3,3	2,9		
Zona euro	0,6	-4,1	1,0	1,3	-4,1	1,7
Alemanya	1,2	-4,9	1,4	1,6	-4,7	3,4
França	0,1	-2,5	1,4	1,6	-2,6	1,6
Itàlia	-1,3	-5,0	0,9	1,1	-5,0	1,1
Espanya	0,9	-3,6	-0,4	0,6	-3,7	-0,3
Japó	-1,2	-5,2	2,4	1,8		
Regne Unit	0,5	-4,9	1,2	2,1	-4,9	1,7
Canadà	0,5	-2,5	3,6	2,8		
Economies emergents i en desenvolupament	6,1	2,5	6,8	6,4		
EU27					-4,2	1,8
Polònia					1,7	3,4

Per a la segona meitat de l'any s'espera que l'activitat es moderi (al desaparèixer els efectes de les mesures d'estímul), de manera que segons les últimes estimacions de la Comissió Europea, fetes el setembre, el PIB creixeria un 1,8% a la Unió Europea.

A Espanya, el PIB ha registrat un retrocés molt lleuger en el segon trimestre, si es compara amb els registres del conjunt de 2009 i del primer trimestre de 2010. El decreixement de l'economia ha estat del -0,1% interanual, molt inferior al -1,3% del primer trimestre. En taxa intertrimestral el PIB va créixer un 0,2%.

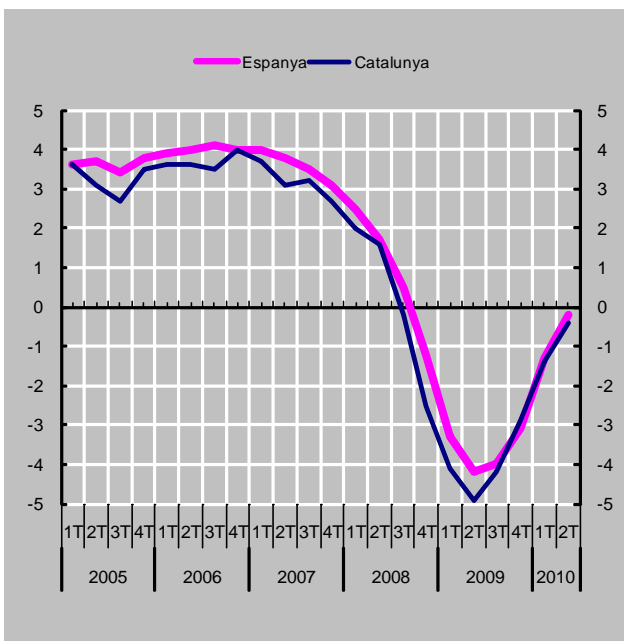
A Catalunya tampoc s'assoleixen encara variacions positives del PIB en termes interanuals, havent disminuït en el segon trimestre un 0,4% (amb un creixement trimestral positiu del 0,1%). Destaca però la recuperació de la indústria, que assoleix un creixement positiu interanual del 1,4% (després de la forta caiguda del 13% l'any 2009).

### PIB Catalunya. Taxes de variació

	2009				2010	
	1T	2T	3T	4T	1T	2T
Variació interanual	-4,1	-4,9	-4,2	-2,9	-1,4	-0,4 (a)
Agricultura	5,6	7,1	7,1	5,8	2,5	2,2 (a)
Indústria	-15,7	-16,2	-13,0	-5,8	-0,9	1,4 (a)
Construcció	-4,4	-6,0	-7,7	-8,3	-8,5	-7,9 (a)
Serveis	-0,7	-1,5	-1,4	-1,1	-0,8	-0,2 (a)
Variació intertrimestral	-1,4	-0,9	-0,2	-0,3	0,0	0,1 (a)

Font: Idescat

### PRODUCTE INTERIOR BRUT Taxes de variació interanual



Font: IDESCAT

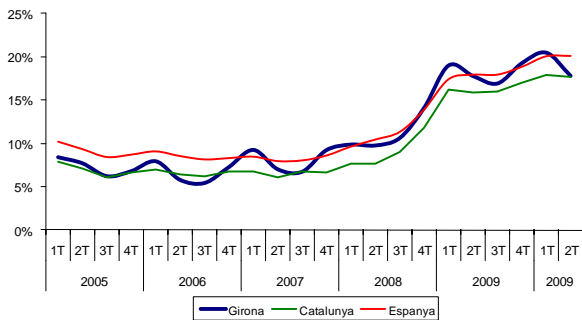
En aquest entorn, l'economia gironina presenta una tendència a l'estabilització, encara que en un nivell força inferior al que hi havia abans de la crisi. Els indicadors disponibles per l'economia gironina posen de manifest un notable alentiment en el ritme de decreixement, un cop es van assolir els nivells màxims en el primer trimestre de 2009. Els principals trets són:

- El mercat de treball, tot i la debilitat econòmica s'ha contingut relativament l'atur i els serveis col·lectius han generat ocupació.
- A la indústria, la recuperació de les exportacions ha permès millorar el clima empresarial i ha reactivat lleugerament la inversió industrial.
- La construcció ha tocat fons, i encara que hi ha algun indicador positiu, el nivell d'activitat és molt baix.
- Els serveis, a banda dels col·lectius que presenten una tendència positiva, trobem molts subsectors que encara retrocedeixen. El sector turístic s'ha refet lleugerament de la davallada del 2009 i el comerç espera encara la reactivació sòlida del consum familiar.

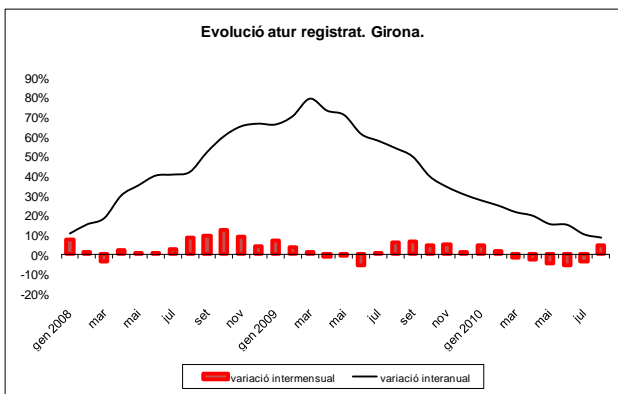
### Indicadors de Conjuntura Girona

	període	valor	variació interanual		
			2010	2009	tendència
Atur registrat	agost	49.864	8,6%	57,7%	
Afiliats Seguretat Social Règim general					
Total	agost	236.384	-0,6%	-9,2%	
Indústria	agost	43.392	-1,6%	-10,7%	
Construcció	agost	20.872	-12,3%	-17,9%	
Serveis	agost	170.834	1,3%	-7,0%	
Autònoms	agost	61.847	-2,9%	-5,8%	
Exportacions (milions d'euros)	gener-juliol	2.041	12,4%	-16,9%	
Importacions (milions d'euros)	gener-juliol	1.197	16,9%	-29,2%	
Habitatges iniciats	gener-maig	1.288	14,4%	-73,1%	
Habitatges acabats	gener-maig	2.055	-30,1%	-41,8%	
Hipoteques constituïdes (nombre)	gener-maig	8.690	-9,2%	-14,6%	
Hipoteques constituïdes (milers d'euros)	gener-maig	1.135.180	-16,0%	-29,3%	
Societats constituïdes (nombre)	gener-juny	768	6,4%	-30,4%	
Societats constituïdes (capital, milers euros)	gener-juny	33.178	34,5%	-47,8%	
Crèdits concedits (saldo viu, milions euros)	juny	25.408	1,5%	-4,6%	
Trànsit passatgers aeroport	gener-agost	2.312.179	-3,0%	-5,7%	
Viatgers en hotels	gener-agost	2.365.970	12,2%	-6,3%	
Pernoctacions en hotels	gener-agost	8.054.801	3,8%	-9,7%	

Evolució de la taxa d'atur (EPA)



Evolució atur registrat. Girona.



## Millora el mercat de treball

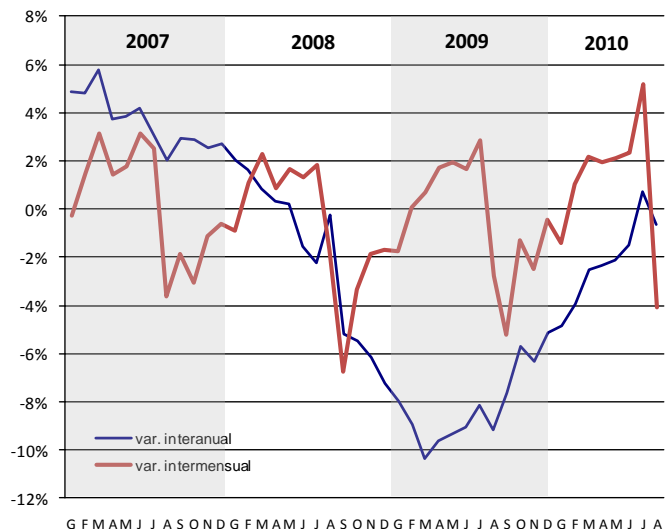
Després de la forta destrucció d'ocupació experimentada l'any 2009, la taxa d'atur va arribar a situar-se en el 20,5% en el primer trimestre de 2010. En el segon trimestre, però, la millor evolució econòmica dels serveis va permetre rebaixar la taxa d'atur al 17,8%, gairebé el mateix nivell de Catalunya (17,7%) i per sota d'Espanya (20,1%).

De març a juliol de 2010 l'atur registrat ha tingut variacions mensuals negatives (reduint-se de 10.188 persones en termes absoluts), la qual cosa ha permès rebaixar la taxa de creixement interanual fins el 10,3%. El més d'agost l'atur registrat ha repuntat un 4,3%, però la taxa interanual s'ha reduït fins el 8,6%.

L'afiliació al Règim General de la Seguretat Social registre també taxes intermensuals positives a partir del febrer, que han portat la taxa interanual el juliol al 0,7% positiu. L'agost, amb una caiguda intermensual del 4,1% (més gran que la dels anys 2009 i 2008, en que la caiguda important es dona el setembre) la taxa interanual s'ha tornat a situar en valors negatius (-0,6%). La construcció (amb una caiguda interanual del 12,3%) aporta 1,2 punts negatius a la variació total, i la indústria -0,3. Els serveis aporten 0,9 punts positius.

El sector serveis manté una variació interanual positiva del 1,3% a 31 d'agost, gràcies a les activitats sanitàries i serveis socials (+7,8%), les administracions públiques (+5,1%) i a les activitats administratives i serveis auxiliars (+4,1%). Les activitats professionals, científiques i tècniques canvien la tendència l'agost i cauen un 4,1% (el juliol tenien un creixement del 2,5%).

Variació interanual  
afiliació Seguretat Social. Girona  
Règim General



En els primers vuit mesos de l'any, hi ha encara una caiguda del conjunt dels sectors del 2,1% en els afiliats al règim general. Per sectors, la indústria es redueix un 4,8%, la construcció un 12,4% i serveis augmenten un 0,3%, si bé de forma poc homogènia, com s'aprecia en la taula següent:

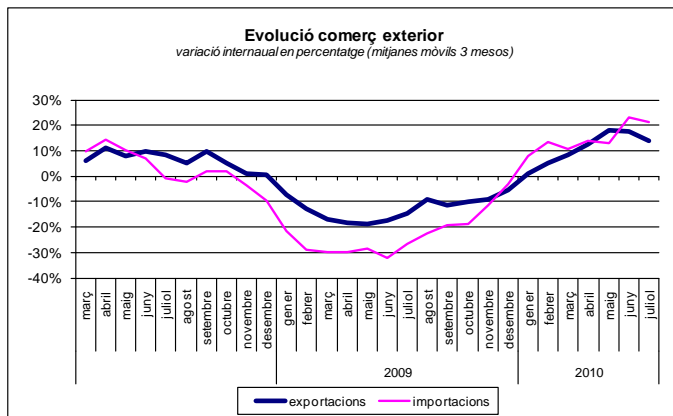
### Variació interanual afiliació règim general Seguretat Social

Període gener-agost	variació interanual	aportació al creixement
Activitats sanitàries i serveis socials	7,9%	0,6%
Activitats administratives i serveis auxiliars	3,9%	0,2%
Administracions públiques	1,3%	0,1%
Educació	1,4%	0,0%
Hosteleria	0,0%	0,0%
Comerç	-1,9%	-0,3%
Transports	-4,5%	-0,2%
Activitats financeres i assegurances	-3,7%	-0,1%
Activitats professionals	-3,1%	-0,1%
Altres serveis	-3,7%	-0,1%

A la indústria, la davallada és generalitzada, si bé el sector de productes alimentaris és, entre els sectors amb més pes, el que registre un millor comportament (-0,1% el juny). Entre els pocs sectors amb evolució positiva, destaca el creixement d'un 30% del sector de productes informàtics i electrònics.

### Afiliació Seguretat Social. Règim general. Sectors Industrials.

	nombre	taxa variació interanual					
		2009			2010		
		30 de juny	31 març	30 juny	30 setembre	31 desembre	31 març
Minerals metàl·lics	0						
Minerals no metàl·lics ni energètics	364	-16,1%	-14,7%	-14,6%	-13,1%	-13,2%	-13,0%
Suport a les indústries extractives	0						
Indústries de productes alimentaris	12675	-1,0%	-2,4%	-2,5%	-1,7%	-1,0%	-0,1%
Fabricació de begudes	1089	-2,6%	-3,5%	-7,9%	-4,7%	-8,8%	-8,9%
Indústries del tabac	0						
Indústries tèxtils	2497	-21,0%	-24,5%	-23,1%	-22,0%	-15,3%	-8,6%
Confecció de peces de vestir	580	-29,3%	-30,7%	-21,1%	-11,1%	-6,7%	-1,0%
Indústria del cuir i del calçat	87	-23,3%	-20,2%	-23,7%	-13,6%	-14,1%	-15,2%
Indústries fusta i suro, exc. mobles	2214	-17,6%	-17,9%	-17,0%	-13,9%	-10,0%	-7,3%
Indústries del paper	1072	-19,6%	-20,5%	-31,7%	-32,7%	-25,6%	-19,8%
Arts gràfiques i suports enregistrats	1196	-6,0%	-7,8%	-7,0%	-6,7%	-5,5%	-4,5%
Coqueries i refinació del petroli	11	-33,3%	-8,3%	-8,3%	0,0%	8,3%	27,3%
Indústries químiques	1060	-6,2%	-9,0%	-8,9%	-5,7%	-3,5%	-3,3%
Productes farmacèutics	1301	-0,6%	-3,2%	-3,1%	-2,6%	-1,7%	-0,6%
Cautxú i plàstic	2302	-19,0%	-21,9%	-18,7%	-11,9%	-7,5%	6,0%
Productes minerals no metàl·lics ncaa	1764	-19,6%	-20,0%	-16,4%	-12,9%	-11,0%	-9,0%
Metal·lúrgia	760	-18,9%	-21,5%	-19,1%	-12,2%	-10,1%	-3,8%
Productes metàl·lics, exc. maquinària	4002	-15,7%	-19,8%	-18,0%	-13,2%	-9,0%	-3,2%
Productes informàtics i electrònics	382	-4,6%	-6,4%	-5,4%	-1,0%	28,6%	30,2%
Materials i equips elèctrics	1430	-8,8%	6,4%	7,4%	10,7%	4,4%	-10,0%
Maquinària i equips ncaa	3335	-11,6%	-20,7%	-20,5%	-16,5%	-11,2%	-1,6%
Vehicles de motor, remolcs i semiremolcs	847	-19,7%	-25,7%	-25,8%	-25,2%	-19,8%	-12,7%
Altres materials de transport	446	-10,6%	-11,2%	-26,9%	-25,2%	-26,3%	-24,3%
Mobles	544	-21,7%	-22,6%	-20,7%	-12,6%	-4,8%	-5,7%
Indústries manufactureres diverses	152	-4,6%	-6,6%	-10,1%	-4,1%	1,8%	12,8%
Reparació i instal·lació de maquinària	787	-10,7%	-14,4%	-13,8%	-15,7%	-5,0%	1,4%
Energia elèctrica i gas	350	-1,1%	-4,7%	-3,3%	-3,4%	-2,5%	-5,5%
Aigua	926	0,1%	1,4%	0,8%	0,4%	-0,2%	-1,4%
Tractament d'aigües residuals	173	-0,6%	-3,4%	-3,9%	-0,6%	0,6%	6,5%
Tractament de residus	1522	-4,5%	0,1%	-0,3%	-0,1%	2,9%	-4,5%
Gestió de residus	0						
<b>Conjunt sectors industrials</b>	<b>43868</b>	<b>-10,8%</b>	<b>-12,6%</b>	<b>-12,2%</b>	<b>-9,5%</b>	<b>-6,4%</b>	<b>-3,4%</b>



## Recuperació industrial

L'any 2010 s'han recuperat les exportacions, després de la forta davallada de l'any 2009 (-13%). Fins el juliol les exportacions han crescut un 12,4%, al recuperar-se sobretot els mercats europeus. Les importacions registren un creixement molt vigorós (17%), símptoma de la recuperació de l'activitat i de les inversions industrials.

La recuperació de les exportacions a la Unió Europea aporta el 70 per cent del creixement total, destacant les exportacions a França, amb un creixement del 6,8% i una aportació 2,5 punts percentuals al creixement total. Tenen també una aportació significativa el creixement les exportacions a Itàlia, Portugal, Alemanya i Regne Unit.

### Exportacions gironines segons destinació geogràfica

Període gener-juliol

Destí	Import (milers d'euros)	variació interanual	aportació al creixement
Total exportacions	2.041.083	12,4%	100,0%
Unió Europea	1.644.704	10,7%	8,8%
França	712.483	6,8%	2,5%
Itàlia	207.930	17,3%	1,7%
Portugal	144.127	19,5%	1,3%
Alemanya	161.521	9,4%	0,8%
Regne Unit	106.110	13,3%	0,7%

Per productes, la recuperació ha vingut sobretot de la mà del comerç intraindustrial, especialment del sector químic (creixement del 23%). Les exportacions de tecnologia industrial també han tingut un bon comportament, amb una aportació al creixement total del 2,3%, gairebé la mateixa aportació dels productes agroalimentaris (2,7%).

### Exportacions gironines segons productes

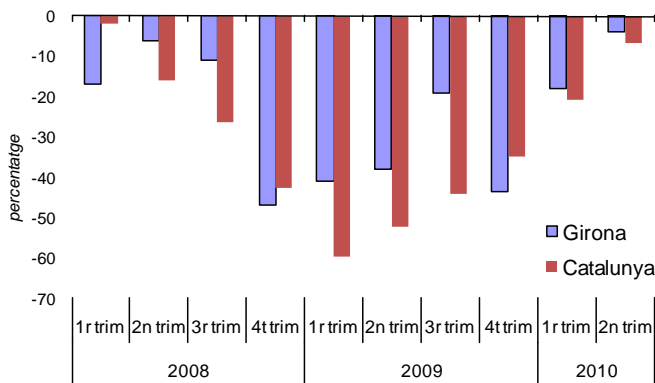
Període gener-juliol

Productes	Import (milers d'euros)	variació interanual	aportació al creixement
Agroalimentaris	728.163	7,3%	2,7%
Begudes	16.611	5,5%	0,0%
Béns de consum	333.443	12,8%	2,1%
Matèries primeres, productes industrials i béns d'equipament	962.865	16,7%	7,6%

El creixement de les exportacions gironines, que els mesos de juny i juliol ha perdut una mica de vigor, està per sota del creixement català (15,76%) i espanyol (15,80%). Les importacions, en canvi, creixen més a Girona (16,86%) que a Catalunya (14,52%) i Espanya (14,81%). A banda dels productes industrials, també tenen un creixement important els béns de consum (26,7%).



**Marxa dels negocis. Conjunt de la indústria.**  
saldo respostes extremes



**Importacions gironines segons productes**

Període gener-juliol

Productes	Import (milers d'euros)	variació interanual	aportació al creixement
Agroalimentaris	251.216	9,1%	2,1%
Begudes	19.655	-55,5%	-2,4%
Béns de consum	258.520	26,7%	5,3%
Matèries primeres, productes industrials i béns d'equipament	667.467	22,3%	11,9%

El dinamisme del comerç exterior en la primera meitat de l'any 2010 ha propiciat una millora del clima empresarial, de manera que la valoració de les empreses sobre la marxa dels negocis ha millorat notablement segons es desprèn de l'Enquesta de Conjuntura Industrial de les Cambres de Comerç catalanes.

En el segon trimestre de 2010, el saldo de les respostes extremes en la valoració de la marxa dels negocis s'ha situat en el -4%, molt per sobre del -44% en què va acabar l'any 2009, i lleugerament millor que la percepció en el conjunt de Catalunya.

El factor que limita la bona marxa del negoci és principalment debilitat de la demanda, tot i millorar en el segon trimestre. L'augment de la competència és el segon factor en importància, i enguany està agafant protagonisme el factor relatiu a l'augment dels costos de la producció. Les dificultats de finançament i tresoreria segueixen presents en un 35% de les empreses.

**Factors que limiten la bona marxa del negoci**

Període observat, %

	2009				2010	
	1T	2T	3T	4T	1T	2T
Debilitat de la demanda	87	86	74	80	83	70
Augment costos de la producció	15	18	18	18	32	41
Insuficiència de l'equip productiu	1	1	4	13	3	9
Insuficiència d'infraestructures	3	4	5	3	6	8
Ineficiència de serveis	3	4	7	6	24	13
Manca de ma d'obra qualificada	6	9	17	6	10	10
Dificultats finançament i tresoreria	33	37	32	35	35	35
Augment de la competència	28	43	34	35	52	41
Altres	8	8	2	4	6	5

## La construcció toca fons

La pèrdua de treballadors en el sector s'ha frenat considerablement l'any 2010, establint-se el volum total al voltant dels 22.000 afiliats al règim general de la Seguretat Social.

### Variació intertrimestral de l'afiliació Seguretat Social. Girona.

	2009		2010	
	3r trim	4t trim	1r Trim	2n trim
Construcció d'immobles	-7,9%	-4,5%	-1,1%	1,1%
Construcció d'obres d'enginyeria civil	-6,7%	-11,2%	2,0%	0,6%
Activitats especialitzades construcció	-4,8%	-3,9%	-1,0%	1,2%
Activitats immobiliàries	-1,9%	-4,3%	3,1%	7,5%

Així, en el segon trimestre de 2010 tots els sectors de la construcció i les activitats immobiliàries registren taxes de variació intertrimestral positives (encara que les interanuals segueixen essent negatives).

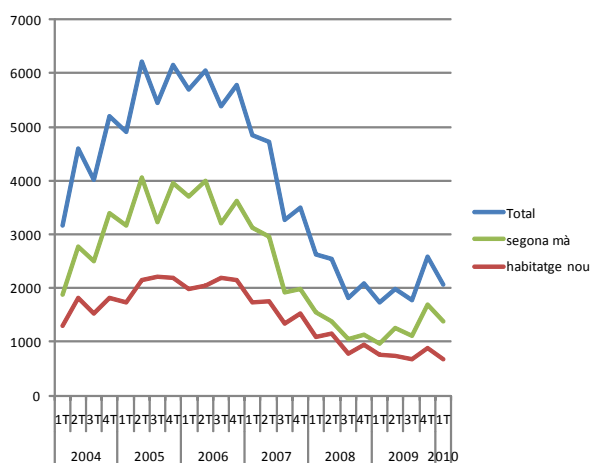
Pel que fa a l'evolució dels visats d'obra nova, aquests haurien tocat fons a mitjans de l'any 2009, i en el període gener-maig registren ja un creixement del 14,4%. Mentrestant, les certificacions de fi d'obra segueixen caient (-30%) com a conseqüència de la paralització de projectes des de l'any 2008.

El nombre d'hipoteques constituïdes en els cinc primers mesos de l'any s'han reduït encara un 9,2% respecte al mateix període de l'any anterior, però el ritme de caiguda tendeix a moderar-se. Les transaccions immobiliàries han registrat una lleugera reactivació (amb un creixement interanual en el segon semestre del 2009 del 11%), especialment les que fan referència a habitatges de segona mà.

Visats de direcció d'obra nova i certificacions fi d'obra  
 mitjana mòbil nombre d'habitatges (12 mesos)



Transaccions immobiliàries

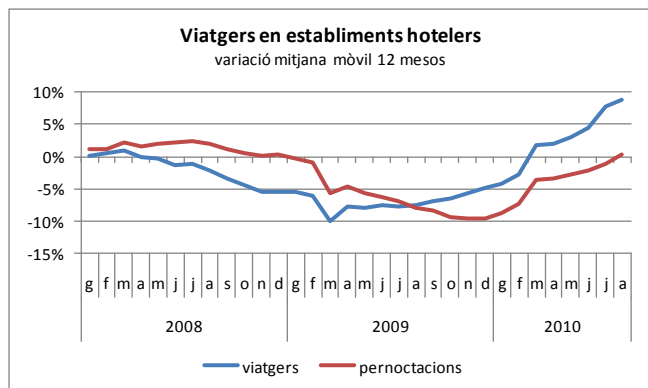


## El turisme es refà parcialment després de la caiguda de l'any 2009

L'any 2009, el nombre de treballadors contractats en el sector hotelier es van reduir un 7,2%. En la primera meitat de l'any 2010 els serveis d'allotjament registren una alça del 1,8%, mentre que els serveis de menjar i begudes retrocedeixen encara un 0,6%.

Els viatgers en establiments hotelers han augmentat un 12,2% en el període gener-agost de 2010, tot i que aquest increment es va acumular principalment en el primer trimestre. Les pernoctacions també han augmentat, però a un ritme menor (3,8%).

Els mesos de juliol i agost el creixement del nombre de viatgers ha estat del 10,5% i les pernoctacions han augmentat un 1,6%.



### Enquesta d'ocupació en establiments hotelers (INE)

Període gener-agost

	Viatgers			Pernoctacions		
	Total	espanyols	estrangers	Total	espanyols	estrangers
2008	2.250.112	901.716	1.348.397	8.586.800	2.642.369	5.944.432
2009	2.108.351	879.217	1.229.133	7.756.502	2.379.791	5.376.711
2010	2.365.970	1.021.881	1.344.090	8.054.801	2.765.910	5.288.891
<i>variació interanual</i>						
2008	-3,6%	-8,3%	-0,2%	1,3%	-2,2%	2,9%
2009	-6,3%	-2,5%	-8,8%	-9,7%	-9,9%	-9,6%
2010	12,2%	16,2%	9,4%	3,8%	16,2%	-1,6%

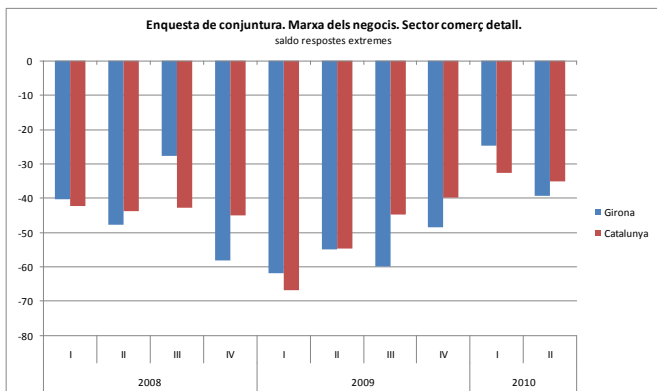
Altres indicadors turístics reflecteixen la pèrdua de protagonisme del turisme rural, que després de registrar taxes de creixement positives l'any 2009 ha sofert un notable retrocés l'any 2010. En general s'observa que amb independència del tipus d'establiment turístic es tendeix a reduir l'estada mitjana.

### Indicadors turístics.

Variacions anuals en %

	2008	2009	gener juliol 2010
<b>Viatgers</b>			
Hotels	-5,5	-4,9	14,5
Càmpings	-5,3	-4,2	-0,3
Apartaments	-2,8	-1,0	6,1
Turisme rural	10,1	2,0	-10,9
<b>Pernoctacions</b>			
Hotels	0,3	-9,5	4,8
Càmpings	1,0	-6,3	-0,7
Apartaments	1,1	-4,4	-6,4
Turisme rural	5,6	5,5	-13,9

El trànsit de passatgers per l'aeroport de Girona s'ha reduït un 3% en el període gener-agost respecte al mateix període de l'any anterior. És el segon any consecutiu en que es redueix el nombre de passatgers, tot i que l'any passat la caiguda en aquest període va ser del 5,7%.



## El consum és feble

L'enquesta de conjuntura del sector del comerç al detall posa de manifest que la marxa dels negocis l'any 2009 va ser molt negativa, havent millorat lleugerament el darrer trimestre amb la campanya de Nadal. L'any 2010 presenta una evolució més positiva en el primer trimestre i una recaiguda en el segon, sense arribar però als nivells negatius de l'any 2009.

Els vehicles matriculats han experimentat un creixement notable com a conseqüència del ajuts al sector instrumentades amb el Pla 2000E, però un cop acabats aquestes han tornat a caure.

**Matriculació de vehicles. Girona.**  
 taxa variació interanual



El segon trimestre de 2009 la caiguda dels crèdits concedits pel sistema bancari va tocar fons, amb una taxa de variació interanual del -4,6%. La caiguda ha estat més intensa que la experimentada en el conjunt de Catalunya, que en tot l'any 2009 la variació interanual no va registrar mai taxes negatives, per bé que si presenta una tendència decreixent. Això fa pensar que la caiguda de la inversió i el consum ha estat més intensa a les comarques gironines que no pas en el conjunt de Catalunya durant la crisi.

L'any 2010, però, el saldo viu del crèdit concedit augmenta lleugerament a Girona (un 1,5% fins el mes de juny) mentre cau a Catalunya (-0,6%).

**Crèdits concedits pel sistema bancari**  
 taxa variació interanual del saldo viu

