



Cambra de Comerç de Girona

# INFORME DE CONJUNTURA DE L'ECONOMIA GIRONINA

**abril 2009**

## **0. Introducció**

L'economia gironina ha entrat l'any 2008 en una important recessió de conseqüències encara imprevisibles. De moment, la negativa evolució del mercat de treball és el principal reflex de la debilitat d'un model que gravitava entorn del sector de la construcció com a principal motor generador de llocs de treball, tant directes com indirectes.

En aquest model el consum havia esdevingut la pedra angular, afavorit per baixos tipus d'interès, revaloritzacions immobiliàries i un entorn econòmic favorable, condicions totes elles que l'any 2008 s'han anat esvaint. L'augment del consum, basat en un important procés d'endeutament, generava activitat i ocupació, però propiciava un creixement sense millores qualitatives en l'entrellat econòmic.

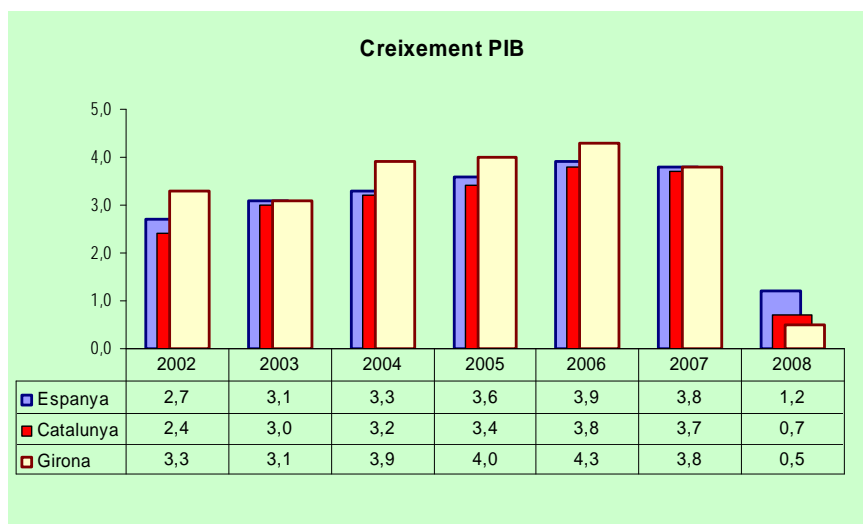
El sector turístic també s'ha beneficiat parcialment d'aquest model, especialment en l'àmbit de les segones residències, mentre que la indústria gironina orientada als mercats globals, en canvi, presenta un comportament més independent del model, més lligat a l'evolució econòmica internacional que no pas a la local. La generalització de la crisi econòmica, però, ha dificultat que la indústria compensés el canvi de cicle en la construcció.

## 1. Indicadors de conjuntura

	període	2007	2008	var. 07/06	var. 08/07
<b>MERCAT DE TREBALL</b>					
<b>Enquesta de població activa (EPA)</b>					
Població activa	mitjana anual	382,8	390,3	2,93%	1,96%
Població ocupada	mitjana anual	351,9	346,8	1,35%	-1,45%
Població aturada	mitjana anual	30,9	43,5	25,10%	40,78%
Taxa d'atur estimat	mitjana anual	8,1%	11,1%		
Ocupats agricultura	mitjana anual	12,4	8,2	14,55%	-33,87%
Ocupats indústria	mitjana anual	71,9	71,7	5,93%	-0,28%
Ocupats construcció	mitjana anual	59,0	52,5	-1,46%	-11,02%
Ocupats serveis	mitjana anual	208,7	214,4	0,04%	2,73%
<b>Atur registrat</b>	mitjana anual	22004	30775	-1,11%	39,86%
indústria	mitjana anual	4251	5402	-1,32%	27,08%
construcció	mitjana anual	2678	5800	11,49%	116,58%
serveis	mitjana anual	13884	17781	-2,00%	28,07%
<b>Afiliació a la Seguretat Social</b>	mitjana anual	315.633	310.510	3,68%	-1,62%
<b>Règim general</b>	mitjana anual	253.401	248.515	3,60%	-1,93%
Indústria	mitjana anual	50.425	49.317	3,12%	-2,20%
Construcció	mitjana anual	36.674	30.953	3,98%	-15,60%
Serveis	mitjana anual	164.380	166.221	3,57%	1,12%
<b>Autònoms</b>	mitjana anual	62.232	61.995	4,00%	-0,38%
<b>INDICADORS D'ACTIVITAT I CONSUM</b>					
Exportacions (milions d'euros)	gener-desembre	3.331	3.512	6,47%	5,43%
Importacions (milions d'euros)	gener-desembre	2.244	2.305	5,73%	2,72%
Matriculació de vehicles (total)	gener-desembre	38.502	25.205	-4,63%	-34,54%
Matriculació de turismes	gener-desembre	22.927	16.029	-5,87%	-30,09%
Crèdits concedits (milions d'euros)	desembre	25.244	26.093	15,62%	3,36%
Viatgers establiments hotelers	gener-desembre	3.201.683	3.047.912	0,66%	-4,80%
Pernoctacions establiments hotelers	gener-desembre	11.343.892	11.271.442	0,96%	-0,64%
Trànsit passatgers aeroport (milers de passatgers)	gener-desembre	4.849	5.507	35,10%	13,57%
Visats de direcció d'obra nova (nombre habitatges)	gener-desembre	15.930	6.909	-34,33%	-56,63%
Certificacions final d'obra (nombre habitatges)	gener-desembre	12.481	10.989	1,96%	-11,95%

## 2. L'activitat econòmica a Girona l'any 2008

L'any 2008 Girona ha patit una forta aturada de l'activitat econòmica. Segons les estimacions fetes per la Cambra de Comerç de Girona, el PIB de les comarques gironines va assolir l'any 2008 un creixement del 0,5 per cent, inferior al creixement de Catalunya (0,7 per cent) i d'Espanya (1,2%) i amb una reducció de 3,3 punts respecte del 2007.



El diferencial de creixement de Girona respecte de l'Estat i Catalunya és atribuïble en part al major creixement que havia experimentat el sector de la construcció a Girona, que ha estat el sector que ha tingut una evolució més negativa.

La caiguda en el ritme de creixement es produeix sobretot en la segona meitat de l'any, en que el creixement ha estat negatiu. L'any 2009 segueix la tendència a la reducció de l'activitat, la qual cosa anticipa ja que enguany el creixement del PIB serà negatiu, no essent previsible tampoc que el 2010 s'assoleixin taxes positives.

A nivell comarcal també s'observa un progressiu deteriorament de la situació econòmica, mesurada segons l'evolució de l'afiliació a la Seguretat Social, així com una major davallada en les comarques que havien experimentat un major creixement de la mà del sector immobiliari (Alt i Baix Empordà i Selva).

<b>Variació interanual afiliació a la Seguretat Social. Comarques de Girona. 2008</b>				
	1 trim	2 trim	3 trim	4 trim
Alt Empordà	-0,2%	-4,9%	-7,5%	-8,5%
Baix Empordà	1,4%	-2,8%	-6,9%	-9,6%
Cerdanya	-0,7%	-2,0%	-5,7%	-6,5%
Garrotxa	5,9%	6,3%	3,1%	0,3%
Gironès	0,7%	-0,2%	-4,1%	-6,1%
Pla de l'Estany	2,6%	2,1%	0,3%	-2,3%
Ripollès	1,2%	-0,2%	-2,5%	-5,3%
Selva	0,9%	-2,0%	-5,1%	-7,4%
GIRONA	1,1%	-1,3%	-4,6%	-6,6%

### 3. Mercat de treball

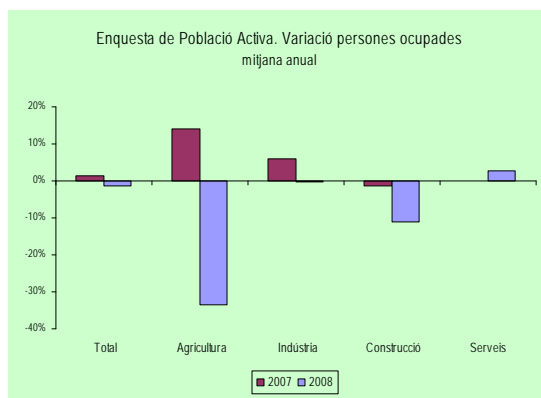
Un cop acabat el boom de la construcció, l'economia gironina s'ha trobat amb un mercat de treball sobredimensionat, de manera que tots aquells treballadors atrets per els llocs de treball que es generaven, ara es troben sense feina i amb poques possibilitats de trobar-ne.

L'any 2008 s'ha caracteritzat per un progressiu deteriorament del mercat de treball, esdevenint la prova més visible de la crisi econòmica. La caiguda de l'ocupació, al voltant d'un 1,5 per cent, ha anat acompanyada per una escalada de l'atur, amb un creixement mig del 40 per cent. La població activa ha seguit creixent, encara que a un ritme més moderat, i la taxa d'activitat o participació s'ha reduït lleugerament.

L'augment de l'atur ha afectat de manera considerable al consum familiar, no només per la disminució de la renda disponible, sinó per l'impacte sobre la confiança dels consumidors.

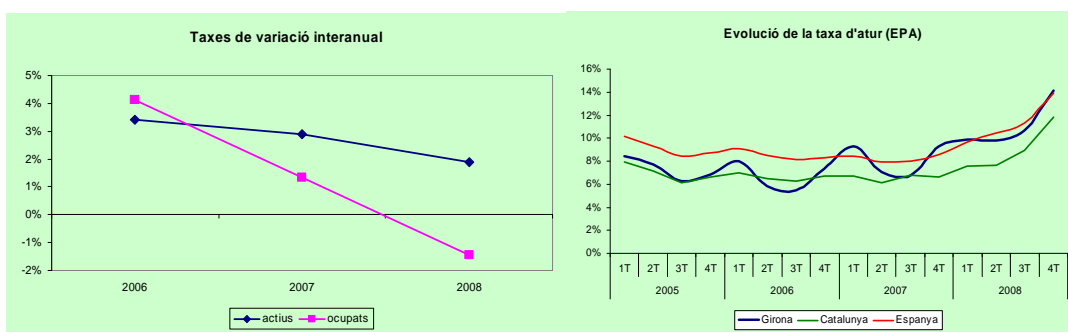
#### Enquesta de població activa

Segons l'Enquesta de Població Activa del INE, l'any 2008 la població ocupada es va reduir un 1,46%. L'any 2007 la població ocupada havia augmentat un 1,35%. El sector serveis va registrar un augment de l'ocupació del 2,7%, però tots els altres sectors varen tenir un creixement negatiu.



El ritme de creixement de la població activa es va moderar un punt percentual, situant-se en el 1,9 per cent, però tot i això va contribuir a augmentar la taxa d'atur, al ser superior al creixement de la població ocupada

La població desocupada ha augmentat un 41% com a conseqüència de la combinació del creixement de la població activa i la caiguda de la població ocupada. La taxa d'atur s'ha situat en el 11,1%. Si la taxa d'activitat no s'hagués reduït lleugerament del 65,7 al 65%, la taxa d'atur hagués assolit el 12%. La taxa d'atur és inferior al conjunt nacional (11,3%) però superior a la mitjana catalana (9%).

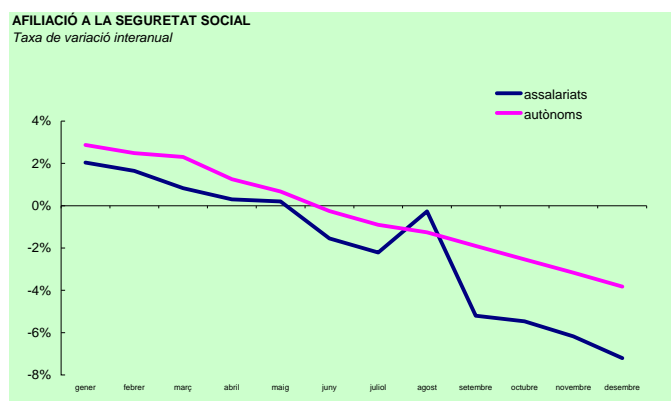


Les activitats de temporada no varen poder compensar l'augment de la població desocupada, de manera que la tradicional baixada de la taxa d'atur del 2n i 3r trimestre no es va produir i el 4t trimestre es va assolir una taxa d'atur del 14%.

## Afiliació a la Seguretat Social

El nombre d'afiliats a la Seguretat Social registra un descens del 1,62% en el conjunt de l'any 2008, amb una caiguda més acusada en les afiliacions al Règim General (-1,93%) que en el Règim d'autònoms (-0,38%).

Fins el mes de maig, la taxa de variació interanual d'afiliació a la Seguretat Social encara registrava valors positius, però amb una clara desacceleració. A partir de juny s'accentua la desacceleració i es registren valors negatius. El desembre, la variació interanual és del -6,6%.



Els sectors serveis és l'únic sector que ha crescut, sobretot les administracions públiques, l'ensenyament i les activitats sanitàries. Cauen, en canvi, les activitats immobiliàries i els serveis empresarials. El comerç al detall, per la seva banda, experimenta un retrocés important en l'últim trimestre. Pel que fa als sectors industrials, la caiguda també és generalitzada, llevat dels sectors agroalimentari i químic.

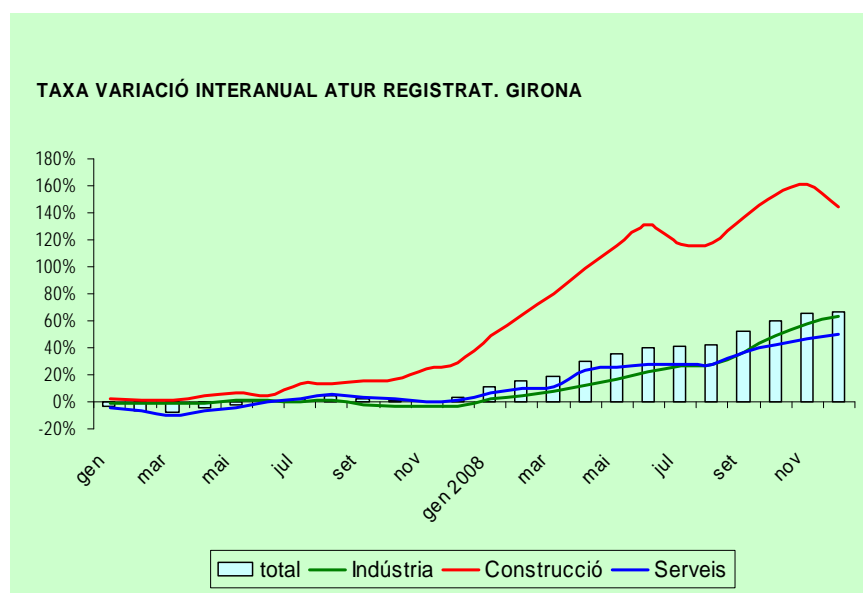
### **Afiliació règim general Seguretat Social. Taxes de variació interanual.**

	2008				
	1T	2T	3T	4T	mitjana anual
Indústries extractives	-13,3%	-18,3%	-21,3%	-11,5%	-16,4%
Indústries manufactureres	0,9%	-1,0%	-2,7%	-5,9%	-2,2%
Producció energia	3,9%	5,3%	4,1%	3,2%	4,1%
Construcció	-6,0%	-12,1%	-18,7%	-26,1%	-15,6%
Comerç i reparació de vehicles	2,1%	1,7%	0,6%	-3,1%	0,3%
Hoteleria	6,9%	3,5%	3,3%	0,0%	3,4%
Transports	6,0%	3,7%	0,7%	-4,5%	1,4%
Intermediació financera	3,1%	3,0%	0,8%	0,5%	1,8%
Activitats immobiliàries i serveis empresarials	-1,2%	-3,3%	-10,5%	-14,2%	-7,3%
Administració pública	4,5%	5,5%	5,5%	6,5%	5,5%
Educació	11,3%	9,3%	8,8%	5,6%	8,7%
Activitats sanitàries	8,1%	7,0%	7,1%	6,4%	7,1%
Altres activitats socials	-1,8%	1,6%	3,2%	1,0%	1,0%
<b>TOTAL</b>	<b>1,5%</b>	<b>-0,4%</b>	<b>-2,5%</b>	<b>-6,3%</b>	<b>-1,9%</b>

### Atur registrat

L'atur registrat va experimentar un creixement mitjà del 40% l'any 2008, que contrasta amb la reducció de 1 per cent de l'any 2007. A més, ha mantingut una tendència creixent tot l'any. El desembre, la taxa de variació interanual estava ja en el 66%. *En el primer trimestre de 2009 l'atur registrat ha seguit creixent situant-se la variació interanual el març en el 79 per cent.*

La construcció és el sector on més a crescut l'atur, a una mitjana de 14 persones al dia. L'augment interanual al desembre va ser del 144%. *En el primer trimestre de 2009 l'atur en la construcció ha continuat creixent, i la taxa interanual al març s'ha situat en el 157 per cent.* Els altres sectors han tingut també creixements molts importants, però comparat amb la construcció, més moderats.



L'atur a la construcció ja havia començat a créixer a mitjans del 2007, però s'accelera en la primera meitat de l'any 2008, l'estiu hi ha una pausa en el creixement i després el setembre torna a accelerar-se. En la indústria i els serveis, l'atur creix especialment a partir del setembre de 2008.

A banda de les variacions relatives, on destaca el creixement de la construcció per damunt dels altres sectors, les variacions absolutes mostren també la importància de l'augment de l'atur en el sector serveis. El desembre de 2008 el total de persones aturades registrades en les oficines del servei d'ocupació havia augmentat en 16.557 respecte al desembre de 2007. El 47% treballaven en el



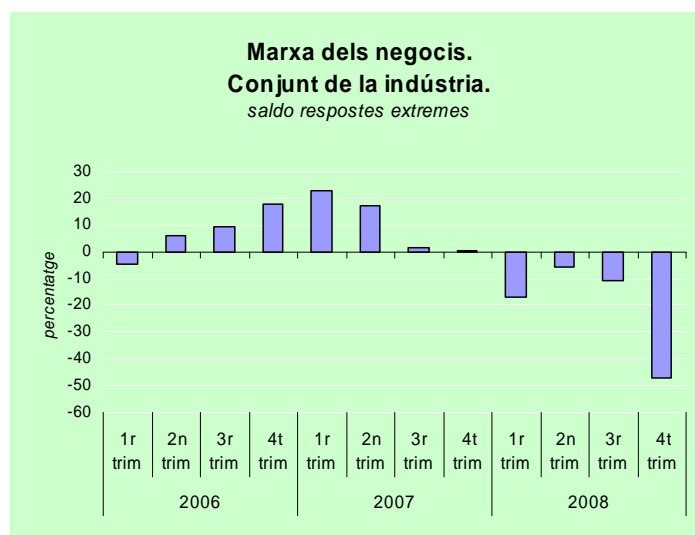
sector serveis, un 31% en la construcció, un 17% a la indústria, un 3% a l'agricultura i el 3% restant no tenen una ocupació anterior.

L'atur afecta principalment a la població estrangera. En aquest col·lectiu, l'atur registrat ha augmentat un 75%, mentre que en la població nacional l'augment s'ha limitat al 31%.

#### 4. Indústria

El conjunt de la indústria gironina va tenir una evolució negativa l'any 2008, segons es desprèn de l'Enquesta de Conjuntura Industrial elaborada per les Cambres de Comerç en col·laboració amb l'Idescat.

En el quart trimestre la valoració sobre la marxa dels negocis presenta un saldo de respostes extremes de gairebé -50% i la utilització de la capacitat productiva cau fins el 67%, quan la mitjana anual els últims anys estava situada en el 78 per cent. Aquesta important caiguda és atribuïda per les empreses a la debilitat de la demanda, i en menor mesura a les dificultats de finançament i a l'increment de la competència. Els increments de costos van suposar una limitació a la marxa dels negocis durant els 9 primers mesos, però en l'últim trimestre aquest factor va passar a segon terme, després de la caiguda dels preus del petroli<sup>1</sup> i matèries primeres i la moderació de la inflació.



L'afiliació a la Seguretat Social també posa de manifest l'evolució negativa en el decurs del 2008. L'afiliació mitjana a la indústria cau un 2,2%, per sobre de la mitjana del conjunt de sectors, i acaba

<sup>1</sup> El barril de petroli ha caigut des dels 147 dòlars el juliol fins els 45 dòlars a finals d'any

l'any amb una pèrdua d'uns 3500 treballadors. L'atur registrat, però, augmenta només en 1150 persones (un 27%).

Dins els subsectors industrials, només les indústries agroalimentàries, les indústries del paper, les indústries químiques i el sector d'energia i aigua presenten una evolució positiva, mentre que el tèxtil i les indústries de la fusta i mobles són les més afectades per la crisi. Les indústries del paper, però, el quart trimestre ja presenten una evolució negativa.

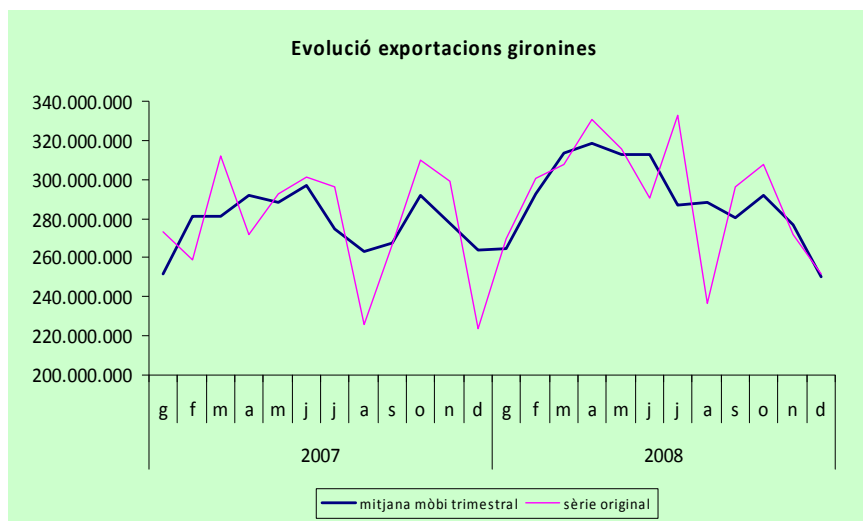
**Afiliació Seguretat Social. Règim general. Sectors industrials.**

	nombre	taxa variació interanual				
		31 de desembre	31 de març	30 de juny	30 setembre	31 de desembre
Minerals no metàl·lics ni energètics	398		-15,6%	-19,7%	-22,5%	-12,5%
Indústria prod. alimentaris i begudes	13.804		3,1%	1,8%	1,2%	0,7%
Indústria tèxtil	3.327		-12,1%	-10,2%	-14,6%	-18,9%
Indústria confecció i pelleteria	488		-15,0%	-11,3%	-8,8%	-17,4%
Cuir; marroquineria; guarnicioneria	73		-32,6%	-36,9%	-32,2%	-38,1%
Indústria fusta i suro, exc. mobles	2.493		-8,2%	-10,6%	-11,2%	-15,2%
Indústria paper	1.540		3,6%	1,1%	0,8%	-1,2%
Edició i arts gràfiques	1.703		-0,5%	-2,2%	-3,1%	-5,7%
Indústries químiques	2.420		6,6%	7,2%	4,4%	1,7%
Cautxú i matèries plàstiques	2.627		7,1%	3,7%	-6,4%	-12,9%
Ind. altres prod. minerals no metàl·lics	1.965		-1,4%	-4,4%	-9,3%	-16,6%
Metal·lúrgia	462		4,9%	1,0%	-1,2%	-10,6%
Prod. metàl·lics, exc. maquinària	4.820		1,2%	0,0%	-2,6%	-10,9%
Construcció maquinària i equips mec.	4.192		4,4%	0,8%	-1,6%	-4,6%
Màquines oficina i equips informàtics	3	100,0%		200,0%	50,0%	0,0%
Maquinària i materials elèctrics	1.440		-8,1%	-4,5%	-3,2%	-3,0%
Mat. electròn.; ràdio, TV i comunicació	102		0,9%	-12,5%	-6,0%	-8,9%
Instruments medicoquirúrgics i precisió	202		-12,1%	-7,0%	-20,1%	-36,7%
Vehicles motor, remolcs i semiremolcs	1.203		5,0%	-0,8%	-5,2%	-10,4%
Altres materials transport	741		-2,0%	-1,8%	-0,4%	-4,6%
Mobles; altres indústries manufactureres	1.061		-5,7%	-8,7%	-9,1%	-17,7%
Reciclatge	129		25,0%	-6,3%	-5,5%	-9,2%
Energia elèctrica, gas i aigua calenta	344		1,2%	2,9%	3,2%	2,1%
Captació, potabilització i distribució aigua	922		7,2%	5,4%	3,7%	2,9%
TOTAL	46.459		-0,2%	-1,5%	-3,7%	-7,2%

**Comerç exterior**

Les exportacions han augmentat l'any 2008 un 5,4%, gairebé un punt menys que l'any 2007. La desacceleració de les exportacions s'ha produït bàsicament en el quart trimestre, que han registrat una caiguda del 0,1%, coincidint amb l'arribada de la recessió econòmica als principals països de la Unió Europea<sup>1</sup>.

<sup>1</sup> França, sense entrar en recessió tècnica, va registrar un creixement negatiu en el segon semestre de 2008, a Alemanya el PIB va caure un 2,1% en l'últim trimestre i a Itàlia un 1,9%, en el Regne Unit un 1,5%. En total, 14 països de la UE van acabar el 2008 en recessió tècnica, entre ells Espanya.

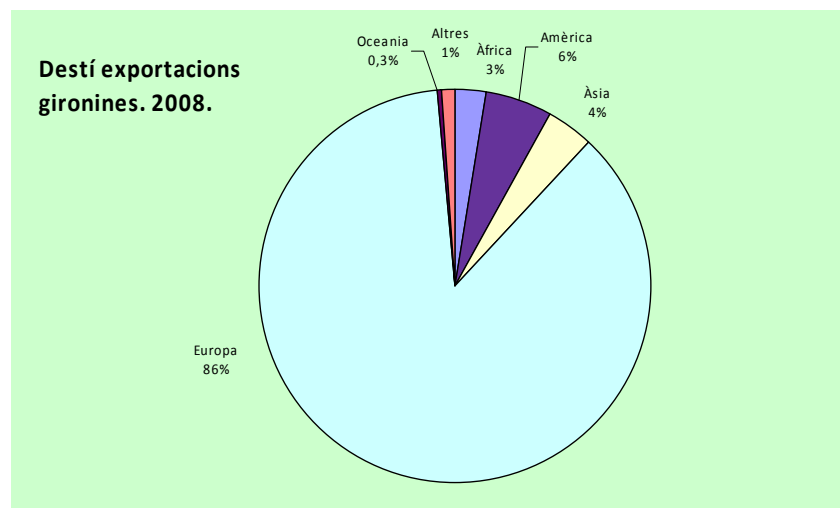


El creixement de les exportacions s’ha basat en els sectors agroalimentari i en el sector químic, i en menor mesura en els sectors de productes minerals i metal·lúrgic. El sector tèxtil, amb una caiguda del 17% lidera un any més els sectors amb aportació negativa al creixement.

**EXPORTACIONS GIRONINES PER SECTORS. Any 2008.**

	xifra exportació en euros	variació interanual	aportació al creixement
Productes agroalimentaris	1.202.042.247	18,2%	5,6%
Productes minerals	106.077.117	23,5%	0,6%
Tèxtil	209.418.737	-17,2%	-1,3%
Pell, calçat i cautxú	80.555.514	-4,1%	-0,1%
Fusta i suro	101.954.631	-14,9%	-0,5%
Paper i arts gràfiques	173.759.266	-11,3%	-0,7%
Químic	487.751.104	17,9%	2,2%
Materials construcció	50.833.638	-33,9%	-0,8%
Metal·lúrgic	1.038.849.514	1,7%	0,5%
Diversos	61.240.697	-3,1%	-0,1%
<b>TOTAL</b>	<b>3.512.482.466</b>	<b>5,5%</b>	<b>5,5%</b>

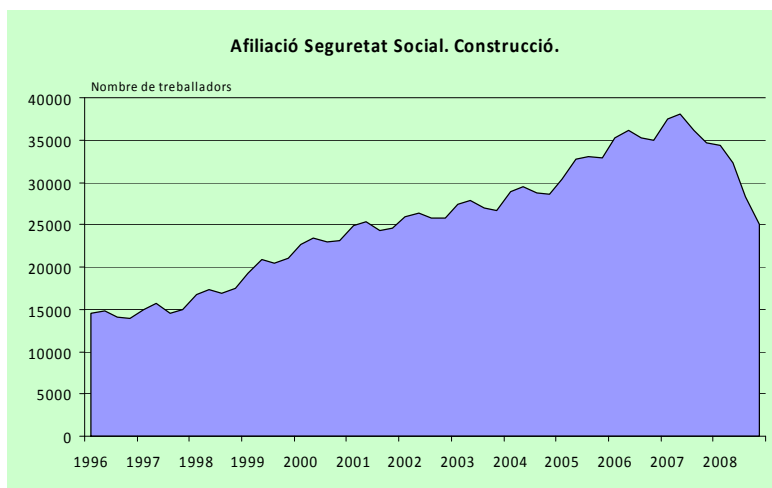
Tot i el creixement de les exportacions, les indústries gironines han hagut de fer front a dificultats en els mercats internacionals. Els principals països de destí han reduït les seves compres: França, -1%, Itàlia, -6% i Alemanya, 0%. Dels països que segueixen per importància, Portugal (+2%) i Regne Unit (+3%) han crescut per sota de la mitjana. Països Baixos i Grècia han crescut un 28% i un 17% respectivament, però la xifra d’exportacions de cadascú no supera el 2% sobre el total. Les exportacions a Àsia (+42%), Àfrica (+21%) i Amèrica (+9%) han crescut per sobre la mitjana i han propiciat una certa desconcentració de les exportacions gironines. Tot i això, Europa rep encara el 87 per cent de les exportacions totals.



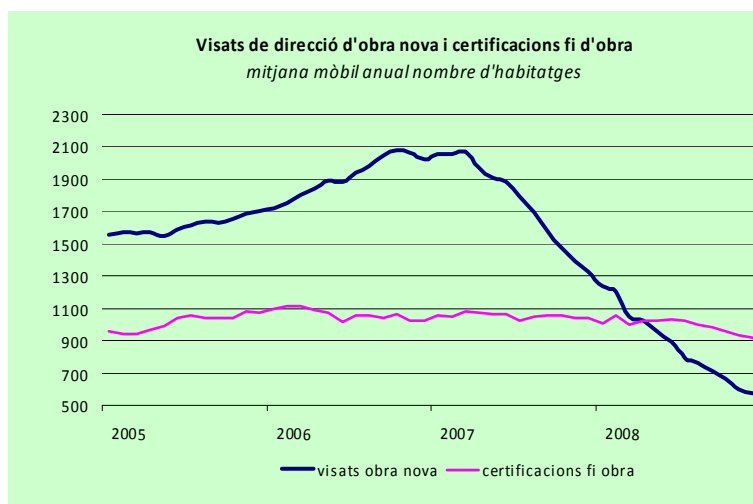
La caiguda en el ritme de creixement de les importacions, en el context actual de crisi econòmica, cal veure-la com un indicador més de la moderació de l'activitat industrial més que no pas com una millora en la competitivitat sectorial. El 60% de les importacions gironines corresponen a matèries primeres, productes industrials i béns d'equipament. Les importacions de tecnologia industrial s'han reduït un 18% com a conseqüència del fre de la inversió, després d'haver augmentat l'any 2007 un 17%.

## 5. Construcció

Durant el 2008 el sector de la construcció ha anat registrat una creixent desacceleració de l'activitat. Com a conseqüència d'això, en un any i mig el sector ha perdut els llocs de treball que havia generat en 7 anys (el mes de desembre de 2008 l'afiliació a la Seguretat Social cau a nivells de l'any 2001). La caiguda, però, podria no haver-se aturat, i es podrien perdre encara entre 5.000 i 10.000 llocs de treball més (fins assolir el nivell de 1996). *De totes maneres, en el primer trimestre de 2009 s'ha registrat un cert fre en la caiguda de l'afiliació a la Seguretat Social en la construcció, imputable a l'obra pública, encara que caldrà veure si té efectes duradors.*

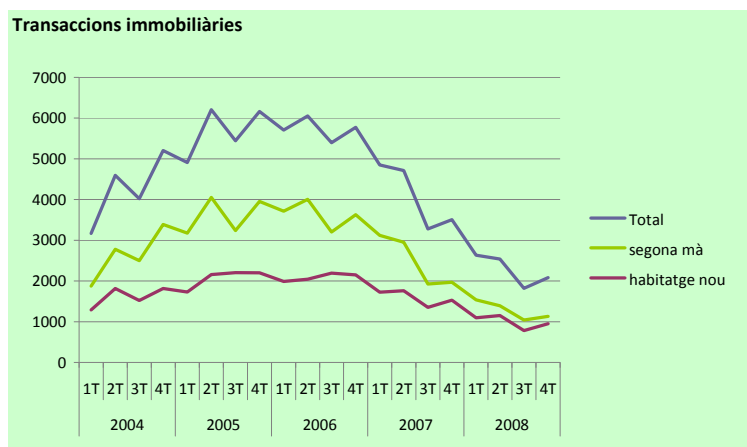


Els visats de direcció d'obra nova han continuat la davallada iniciada l'any 2007, la qual cosa reafirma les pessimistes previsions del sector pels propers anys. Les certificacions de final d'obra també han començat a registrar un retrocés l'any 2008, amb una reducció del 12%.

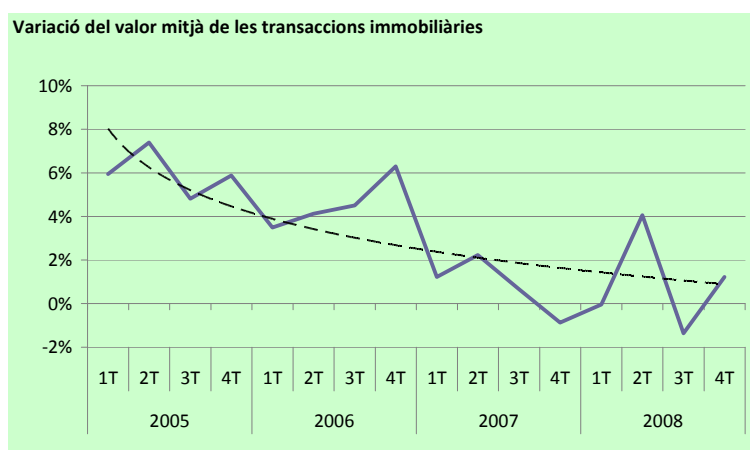


El mercat immobiliària també presenta una forta desacceleració, com a conseqüència de la crisi financera internacional, l'enduriment de les condicions de finançament i l'augment de l'atur.

En concret, les transaccions immobiliàries durant el 2008 s'han reduït d'un 44%, afectant més a l'habitatge de segona mà que a l'habitatge nou.



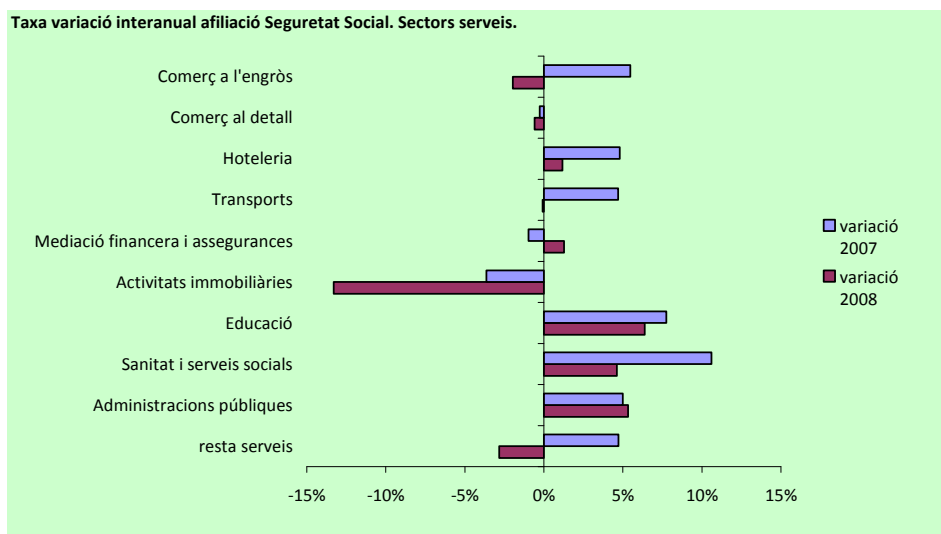
La disminució de les transaccions immobiliàries ha anat acompanyada d'una moderació dels preus, tot i que han seguit registrant variacions positives de mitjana.



## 6. Serveis

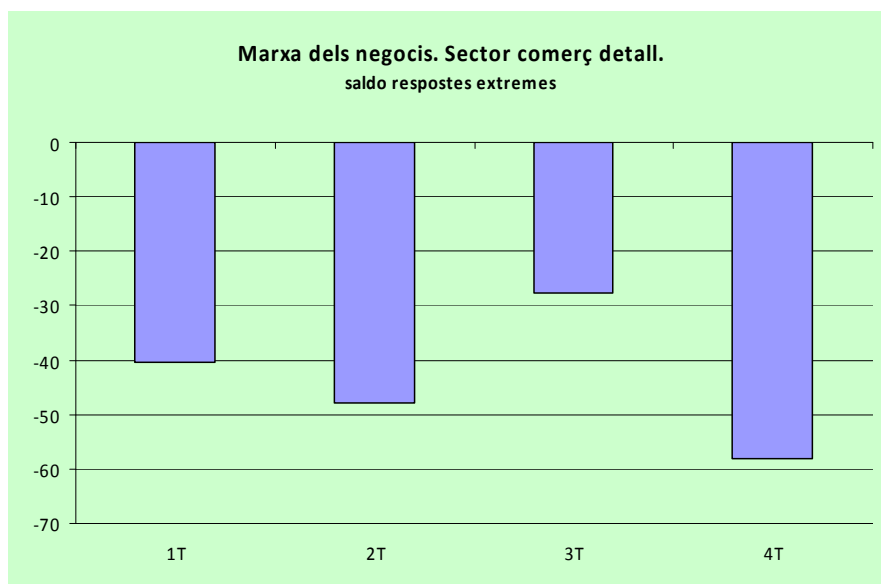
El sector serveis ha estat l'únic sector que l'any 2008 ha generat ocupació, segons es desprèn tant de les estadístiques de l'EPA com de l'afiliació a la Seguretat Social, tot i no haver-ne generat prou per evitar un augment de l'atur registrat.

Tots els sectors han experimentat una moderació en el creixement llevat del sector d'administracions públiques, que passa del 5 al 5,3%. També tenen creixements per sobre de la mitjana l'educació (+6,4%) i la sanitat i serveis socials (+4,6%). En l'apartat negatiu, destaca la forta caiguda de les activitats immobiliàries (-13,3%).



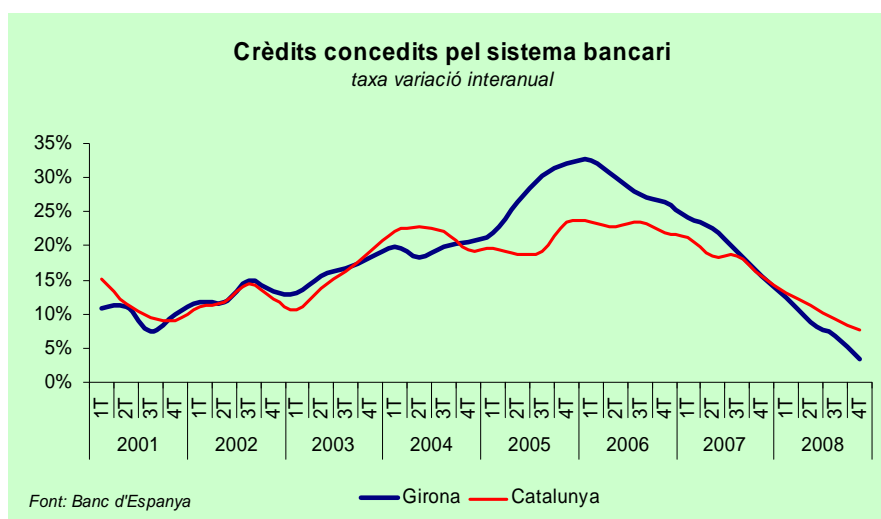
El comerç també ha patit les conseqüències de la crisi, tant econòmica com financera, al reduir-se la capacitat de despeses familiar per el menor volum d'ocupació de la població i les dificultats de finançament, tal i com es posa de manifest en els resultats de l'Enquesta de Conjuntura al comerç.

Només en el tercer trimestre es va experimentar una lleugera millora en el sector comercial, sense prou entitat, però, com per considerar bona la marxa dels negocis.

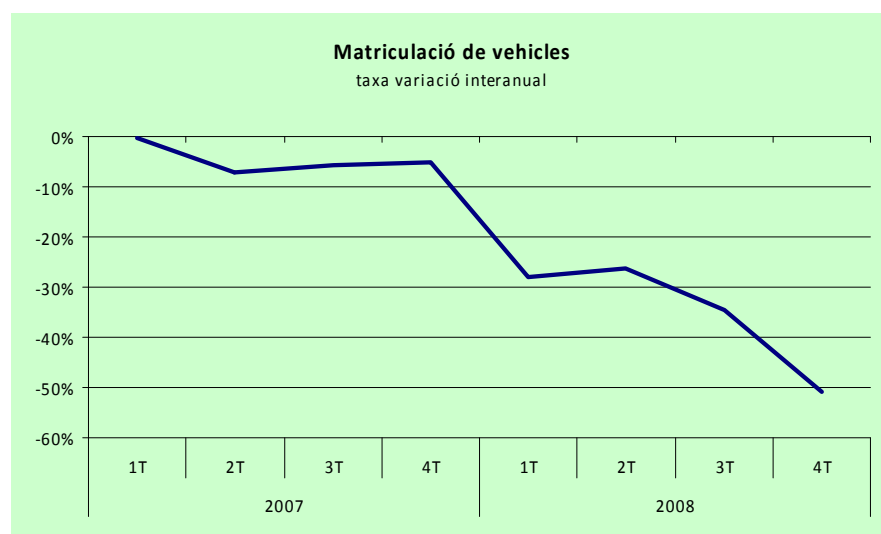


L'evolució dels crèdits concedits pel sistema bancari apunta en la mateixa direcció de caiguda del consum. El 2008 s'ha seguit frenant el creixement de l'endeutament de famílies i empreses

gironines, de manera que el desembre la taxa de creixement interanual es situava en només el 3%, inferior després de varis anys al registrat en el conjunt de Catalunya.



La matriculació de vehicles, tradicional indicador de l'evolució de la despesa en béns duradors, segueix amb la forta caiguda d'anys anteriors, i per tant, ratifica l'atonía del consum.



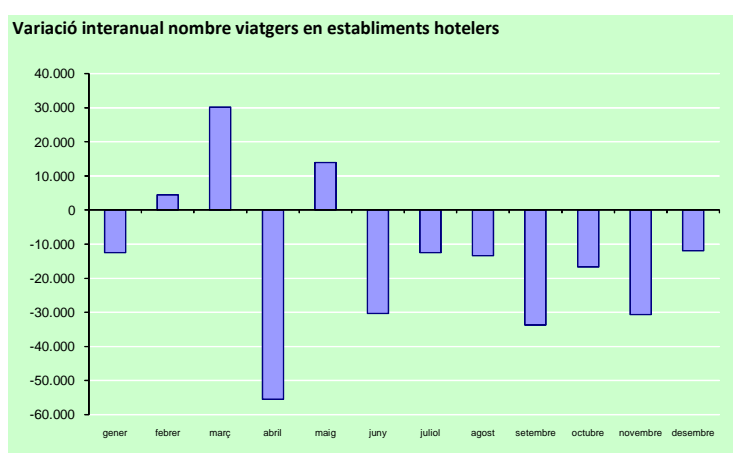
## Turisme

El sector turístic va tenir una aportació positiva al creixement encara que de manera més moderada que exercicis anteriors. L'any 200 l'afiliació a la Seguretat Social en el sector d'hoteleria va augmentar de mitjana un 1,2%, sensiblement menys que l'any 2007 (4,8%)



La temporada no va ser del tot bona, ja que els viatgers en establiments hotelers es van reduir d'un 4,8%, encara que les pernoctacions van tenir una millor evolució i només es van reduir d'un 0,64%. Els viatgers nacionals es van reduir d'un 9,1%, mentre que els estrangers només es van reduir d'un 1,5%. Pel que fa a les pernoctacions, les dels estrangers van augmentar un 1,1% i la dels nacionals es van reduir un 4,4%. Tant nacionals com estrangers van allargar l'estada mitjana respecte de l'any 2007.

La menor afluència de visitants es va produir pràcticament en tots els mesos de l'any, obviant l'efecte de la Setmana Santa que provoca distorsions en els mesos de març i abril.



## 7. Previsions 2009

Totes les variables econòmiques dibuixen un panorama recessiu, tot i que es probable que entre el quart trimestre de 2008 i el primer trimestre de 2009 s'hagi arribat a tocar fons i que a partir d'ara es comenci el camí de la recuperació.

A nivell internacional hi ha algunes dades que indiquen una lleugera millora de la situació econòmica, encara que de manera molt lleugera i sense garanties de continuïtat.

La major part de les principals borses han registrat creixements en les últimes setmanes, l'economia xinesa dona símptomes de recuperació, l'enfonsament de les manufactures es comença a suavitzar i els mercats immobiliaris registren un major moviment als Estats Units i al Regne Unit.. A Alemanya, l'índex de confiança de l'inversor ha registrat valors positius després de dos anys de caiguda i les últimes previsions del FMI apunten una lleugera millora de les taxes de creixement d'alguns països el 2010.

Aquestes dades indiquen un alentiment en la caiguda més que no pas un canvi de tendència, i a més, tampoc afecten a tots els països, però han de servir per recuperar l'optimisme i per reactivar les iniciatives empresarials, sense oblidar que segueixen vigents els problemes del sector financer en alguns països, els increments de l'atur que afecten directament a la despesa, i les limitades expectatives sobre l'evolució del comerç internacional. A Espanya, a més, s'hi afegeix l'endeutament de les famílies, que juntament amb el creixement de l'atur estant frenant el consum.

Les primeres dades disponibles per a Girona no indiquen pas encara un canvi de tendència, tot i moderar-se la caiguda en la construcció, que queda compensada per l'acceleració de la caiguda en el sector serveis, (encara que s'haurà d'esperar a les dades d'abril per corregir l'efecte de la Setmana Santa).

La taxa d'atur en el primer trimestre s'ha situat gairebé en el 20% i el creixement de l'atur registrat supera el 70%. Les dades de comerç exterior tampoc inviten a l'optimisme, amb caigudes tant de les exportacions com de les importacions, tot i que les expectatives empresarials milloren lleugerament.

**Indicadors de conjuntura**

Taxes de variació interanual

	2007		2008				2009	
			1T	2T	3T	4T	1T	
Població ocupada (EPA)	1,4%	-1,5%	-2,1%	-2,8%	-2,0%	1,2%	-3,8%	
Taxa d'atur (EPA)	8,1%	11,1%	9,9%	9,8%	10,7%	14,1%	19,0%	
Atur registrat	-1,1%	39,9%	14,7%	34,9%	45,0%	63,9%	71,7%	
agricultura	-9,4%	58,7%	33,1%	56,8%	57,3%	84,6%	46,5%	
indústria	-1,3%	27,1%	4,7%	17,0%	30,1%	57,2%	70,4%	
construcció	11,5%	116,6%	63,8%	114,8%	123,9%	152,5%	140,9%	
serveis	-2,0%	28,1%	9,3%	25,6%	31,0%	46,3%	56,6%	
Afiliació Seguretat Social (règim general)	3,6%	-1,9%	1,5%	-0,4%	-2,5%	-6,3%	-9,1%	
indústria	3,1%	-2,2%	0,8%	-1,1%	-2,8%	-5,8%	-7,4%	
construcció	4,0%	-15,6%	-6,0%	-12,1%	-18,7%	-26,1%	-24,5%	
serveis	3,6%	1,1%	3,4%	2,4%	0,8%	-2,1%	-5,9%	
Exportacions	6,5%	5,4%	4,1%	8,2%	9,8%	-0,1%	-21,0% (*)	
Importacions	5,7%	2,7%	11,2%	5,7%	2,2%	-7,8%	-58,8% (*)	
Matriculació de vehicles	-4,6%	-34,5%	-28,1%	-26,3%	-34,4%	-50,9%	-44,8%	
Viatgers establiments hotelers	0,7%	-4,8%	9,8%	-7,3%	-4,5%	-11,8%	-29,0%	
Pernoctacions establiments hotelers	1,0%	-0,6%	18,2%	-4,1%	-1,4%	-3,1%	-39,2%	

(\*) gener-febrer