
Informe de conjuntura econòmica a Girona

Juny 2011

Cambra de Comerç de Girona

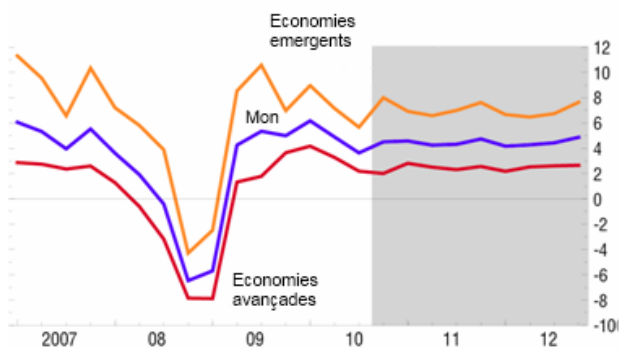


Cambra de Comerç
de Girona



Cambra de Comerç
de Girona

Creixement del PIB mundial
(percentatge intertrimestral anualitzat)



Font: FMI

Entorn econòmic

La recuperació econòmica mundial avança a dues velocitats, però en general hi ha una tendència de creixement més moderat que l'any 2010. Segons el FMI, les economies emergents i en desenvolupament creixeran encara un 6,6% l'any 2011, mentre que les economies avançades només ho faran un 2,2%.

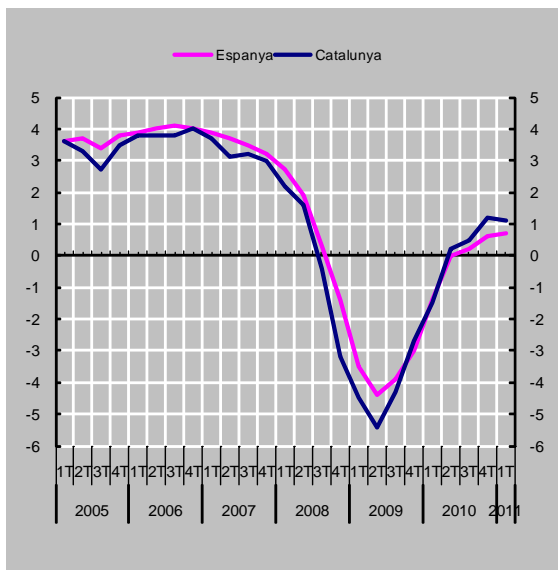
La zona euro, malgrat els problemes derivats del deute sobirà que aguditzen les crisis dels països perifèrics, segueix recuperant l'activitat ni que sigui a un ritme més moderat que els mesos precedents. El creixement previst per al 2011 està entre el 1,6% (segons la Comissió Europea) i el 2% (segons el FMI). La taxa d'atur a la zona ha seguit millorant i el març estava en el 9,9%.

Previsions econòmiques del FMI (gener 2011)

Previsions econòmiques
Comissió Europea
(febrer 2011)

	creixement interanual				creixement interanual	
	2009	2010	projeccions		2010	previsió 2011
			2011	2012		
PIB mundial	-0,6	5,1	4,3	4,5		
Economies avançades	-3,4	3,0	2,2	2,6		
EU27	-4,1	1,8	2,0	2,1	1,8	1,8
Zona euro	-4,1	1,8	2,0	1,7	1,7	1,6
Alemanya	-4,7	3,5	3,2	2,0	3,6	2,4
França	-2,6	1,4	2,1	1,9	1,6	1,7
Itàlia	-5,2	1,3	1,0	1,3	1,1	1,1
Espanya	-3,7	-0,1	0,8	1,6	-0,1	0,8
Regne Unit	-4,9	1,3	1,5	2,3	1,4	2,0
EE.UU.	-2,6	2,9	2,5	2,7		
Japó	-6,3	4,0	-0,7	2,9		
Canadà	-2,8	3,2	2,9	2,6		
Economies emergents i en desenvolupament	2,8	7,4	6,6	6,4		

PRODUCTE INTERIOR BRUT
Taxes de variació interanual



Font: IDESCAT

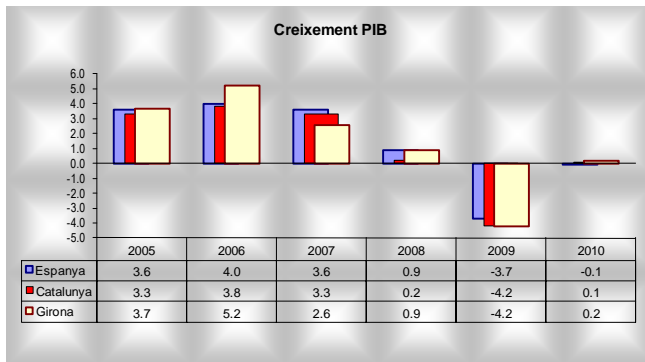
A Espanya es va registrar un creixement interanual del PIB del 0,7% en el primer trimestre de 2011, però també es preveu una relativa desacceleració en el segon trimestre, en part per què no millora el mercat laboral i el consum aprofundeix el seu deteriorament. L'any 2010 va acabar amb una caiguda del 0,1%.

Catalunya presenta una recuperació de l'activitat més enèrgica que Espanya, i tot i que l'any 2010 el seu PIB només va créixer un 0,1%, en el primer trimestre de 2011 registra un creixement del 1,1%, una dècima menys que el trimestre anterior. Només el sector de la construcció experimenta un retrocés (-4,4%), ja que avancen agricultura (+0,2%), indústria (+1,8%) i serveis (+1,8%).

L'economia gironina

Dins un àmbit de marcada inestabilitat financera internacional, i una recuperació de l'economia mundial titubejant, l'economia gironina es mou en una senda d'estabilitat que porta cap una situació estacionària: un creixement insuficient per reactivar el mercat de treball.

Segons les estimacions de la Cambra de Comerç de Girona, l'any 2010 l'economia gironina va registrar un creixement pràcticament nul (0,2%), actuant com a motors el turisme i les exportacions, ja que la construcció segueix presentant registres molt negatius. Per a l'any 2011, si les condicions actuals de l'entorn econòmic no varien de forma substancial, el creixement de l'economia gironina s'hauria de situar al voltant de l'1%.



Indicadors de Conjuntura Girona

	període 2010	variació interanual		període 2011	valor	variació %
		valor	2010			
Enquesta de població activa						
Població activa	mitjana anual	398.800	0,0%	2,2%	1T	397.500 1,6%
Població ocupada	mitjana anual	326.000	0,0%	-6,0%	1T	308.800 -0,8%
Població aturada	mitjana anual	72.800	0,1%	67,1%	1T	88.800 10,9%
Taxa d'atur estimat	mitjana anual	18,2%			1T	22,3%
Atur registrat						
Total	mitjana anual	53.718	12,9%	54,6%	maig	53.905 1,9%
Agricultura	mitjana anual	1.232	39,7%	22,8%	maig	1.430 18,0%
Indústria	mitjana anual	8.074	-1,0%	51,0%	maig	7.289 -10,7%
Construcció	mitjana anual	11.665	7,2%	87,7%	maig	10.951 -6,3%
Serveis	mitjana anual	30.284	16,0%	46,8%	maig	31.087 5,8%
Afiliats Seguretat Social						
Règim general						
Total	mitjana anual	224.596	-1,6%	-8,2%	maig	226.496 -1,1%
Indústria	mitjana anual	43.224	-3,8%	-8,9%	maig	43.188 -0,4%
Construcció	mitjana anual	21.772	-12,0%	-20,1%	maig	19.992 -12,7%
Serveis	mitjana anual	158.308	0,6%	-5,4%	maig	161.960 0,4%
Autònoms						
Total	mitjana anual	60.927	-3,0%	-5,6%	maig	61.387 -3,3%
Indústria	mitjana anual	5.512	-1,9%	-0,7%	maig	5.469 -2,9%
Construcció	mitjana anual	11.456	-10,2%	-11,0%	maig	11.590 -10,6%
Serveis	mitjana anual	40.127	-0,8%	-3,7%	maig	40.473 -1,0%
Exportacions (milions d'euros)	gener-desembre	3.565	13,6%	-11,5%	1T	992 23,5%
Importacions (milions d'euros)	gener-desembre	2.029	12,8%	-21,6%	1T	568 19,5%
Habitatges iniciats	gener-desembre	2.641	-27,0%	-47,7%	1T	558 -8,5%
Habitatges acabats	gener-desembre	4.262	-41,4%	-33,8%	1T	1.027 -21,6%
Matriculació de vehicles	gener-desembre	20.314	1,6%	-20,7%	gener-maig	6.938 -25,6%
Crèdits concedits (saldo viu, milions d'euros)	mitjana anual	25.162	-0,3%	-3,0%	1T	24.268 -4,1%
Administracions públiques	mitjana anual	780	11,5%	12,2%	1T	816 6,2%
Altres sectors	mitjana anual	24.382	-0,7%	-3,4%	1T	23.453 -4,4%
Hipoteques constituïdes (nombre)	gener-desembre	18.895	-14,6%	-1,6%	gener-abril	5.010 -27,1%
Hipoteques constituïdes (milers d'euros)	gener-desembre	2.634.412	-13,9%	-16,5%	gener-abril	624.058 -30,1%
Societats constituïdes (nombre)	gener-desembre	1.258	-4,2%	-25,2%	gener-abril	531 -4,2%
Societats constituïdes (capital, milers euros)	gener-desembre	49.456	-45,2%	-7,0%	gener-abril	252 46,5%
Societats disoltes	gener-desembre	522	-7,9%	18,6%	gener-abril	252 46,5%
Tràfic passatgers aeroport	gener-desembre	4.863.785	-8,0%	-4,1%	gener-maig	1.239.540 -31,1%
Viatgers en hotels	gener-desembre	3.244.178	12,7%	-4,9%	gener-abril	687.456 -0,6%
Pernoctacions en hotels	gener-desembre	10.720.116	4,2%	-9,5%	gener-abril	1.830.775 -2,7%
PC	mitjana anual		2,3%		maig	3,9%

Mercat de treball

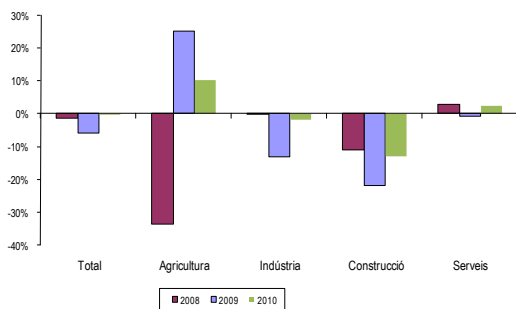
Enquesta de població activa

En termes agregats, en el conjunt l'any 2010 la població en edat de treballar es va reduir un 0,56% i la població activa va registrar un creixement nul, encara que en l'últim trimestre de l'any el creixement interanual va ser del 3,9%. En el primer trimestre de 2011 el creixement interanual s'ha moderat fins al 1,6%.

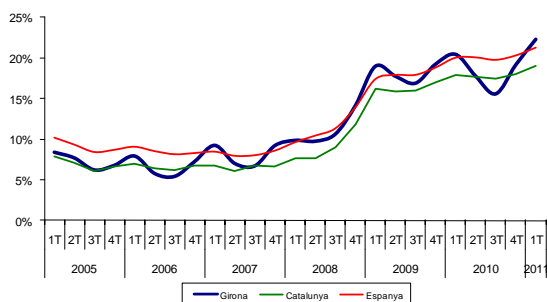
A més, s'estan produint canvis en la composició sectorial de la població activa. En el sector de la construcció la població activa es redueix un 18,2% i en la indústria un 6,6%. Part d'aquesta població es transfereix als sectors agrícola i de serveis, i part acumula ja més d'un any des que han deixat la darrera feina i ja no es computen en cap sector productiu concret.

Traspàs sectorial de la població activa (milers de persones, mitjana 2010)	
Variació total	0,0
Construcció	-9,9
Indústria	-4,6
Agricultura	+1,0
Serveis	+5,0
1ª feina o han deixat la feina fa més d'1 any	+8,6

Enquesta de Població Activa. Variació persones ocupades mitjana anual



Evolució de la taxa d'atur (EPA)



La població ocupada ha seguit una tendència paral·lela a la població activa, amb un creixement nul en el conjunt de l'any però amb una recuperació en els dos darrers trimestres que permeten acabar l'any amb un creixement interanual el quart trimestre del 4,1%, on només el sector de la construcció registre taxes negatives.

En el primer trimestre de 2011, però, la població ocupada ha retrocedit un 0,8% en taxa interanual, per la caiguda d'un 2,1% del sector serveis, afectat aquest pel fet que la Setmana Santa hagi estat el segon trimestre l'any 2011.

El nivell de població aturada es va mantenir estable el 2010, com a conseqüència del paral·lisme entre els creixements de la població activa i ocupada. En el primer trimestre de 2011, però, la població aturada hauria augmentat un 11% en termes interanuals.

La taxa d'atur, que de mitjana va ser del 18,2% l'any 2010, va baixar fins al 15,6% el tercer trimestre, però en el primer trimestre de 2011 ha tornat a assolir un valor màxim del 22,3%.

Atur registrat

L'any 2010 l'atur registrat va acabar en 55.016 persones, un 1% més que el desembre de 2009. En mitjana anual, però, l'augment de l'atur registrat va ser del 12,9%.

Tots els sectors registren un augment de l'atur registrat, llevat del sector industrial (amb una reducció de l'1%). En termes absoluts, l'atur registrat augmenta més en el sector serveis (representa el 68% de l'augment total), conseqüència en part del transvasament de població activa d'altres sectors (amb contractes temporals de curta durada que han augmentat un 7%, mentre els indefinits s'han reduït un 14,2%).

L'atur registrat presenta una tendència a estabilitzar-se, iniciada ja a principis de l'any 2009. En el 2011 s'està mantenint aquesta tendència. El mes de maig, la variació interanual ha estat del 1,9% (15,5% un any abans), amb una reducció respecte el desembre del 2%.

Tot i això, el mes de març es va assolir el nombre màxim de persones registrades (58.037) des de que es va iniciar la crisi.

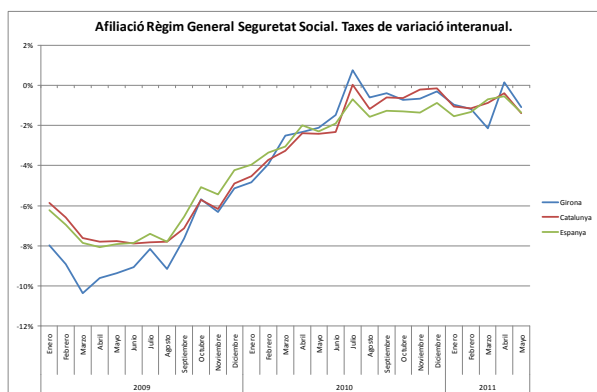
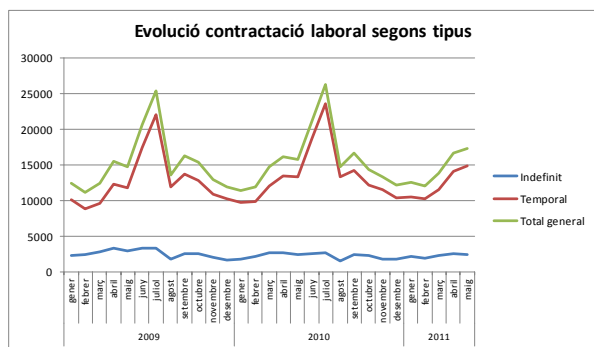
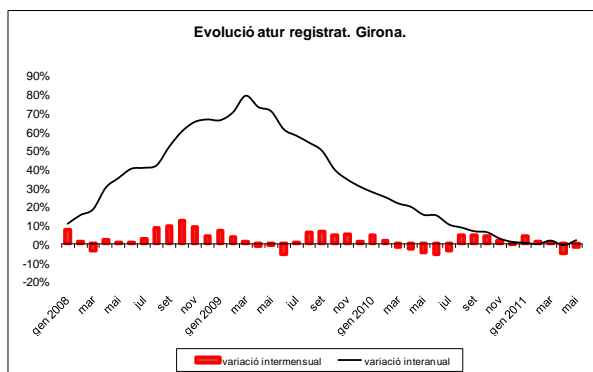
Pel que fa a les modalitats de contractació, de gener a maig els contractes indefinits s'han reduït un 3% respecte al mateix període de l'any 2010 i els temporals han augmentat un 5%.

Afiliació a la Seguretat Social

El nombre d'afiliats al règim general de la Seguretat Social va registrar un descens de l'1,6% de mitjana l'any 2010, suposant una notable moderació de la caiguda registrada l'any 2008 (8,2%). Els autònoms també van moderar la caiguda de l'any 2009, però es van reduir encara un 3%.

En el mes de maig, el retrocés dels autònoms en taxa interanual s'ha mantingut en el 3,3%, mentre que els treballadors assalariats (el règim general) s'han reduït un 1,1%.

Els autònoms experimenten retrocessos en tots els sectors (encara que amb diferent intensitat), però els treballadors assalariats augmenten en el sector serveis (encara que només un anèmic 0,4%). Els sector de la construcció segueix amb el



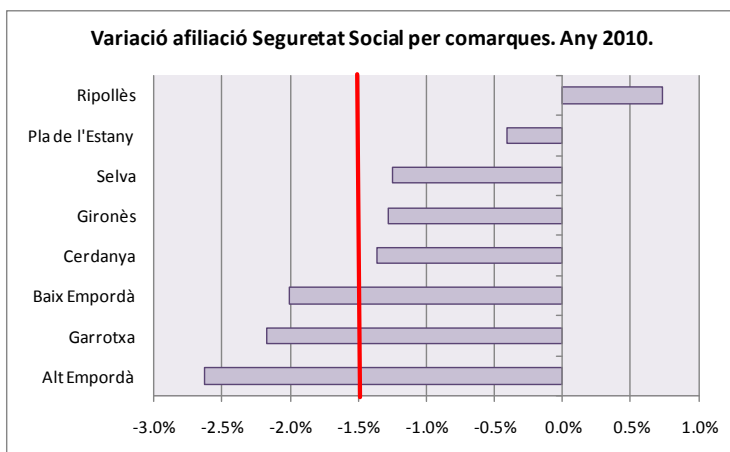
seu raid de destrucció d'ocupació, amb una caiguda del 12,7% en els assalariats i del 10,6% en els autònoms.

En el decurs de 2010, totes les comarques han moderat la caiguda de l'afiliació a la Seguretat Social experimentada l'any 2009.

Afiliació règim general Seguretat Social. Taxes de variació interanual.

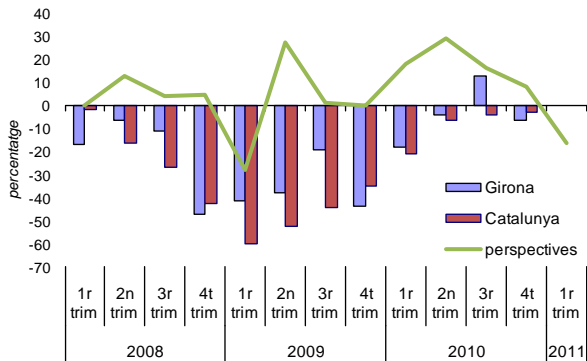
	2009	2010				2010
	mitjana anual	1T	2T	3T	4T	mitjana anual
Alt Empordà	-8,7%	-3,6%	-2,6%	-2,0%	-2,3%	-2,6%
Baix Empordà	-11,6%	-3,2%	-1,2%	-2,5%	-1,2%	-2,0%
Cerdanya	-10,5%	-4,8%	-1,6%	-1,3%	2,4%	-1,4%
Garrotxa	-6,0%	-4,5%	-3,4%	-0,8%	0,2%	-2,2%
Gironès	-6,6%	-2,1%	-1,6%	-0,2%	-1,2%	-1,3%
Pla de l'Estany	-5,9%	-1,4%	-0,2%	0,7%	-0,7%	-0,4%
Ripollès	-9,3%	-1,7%	1,1%	2,0%	1,7%	0,7%
Selva	-10,2%	-3,0%	-2,2%	-0,3%	0,7%	-1,2%
GIRONA	-8,4%	-2,9%	-1,8%	-0,8%	-0,7%	-1,5%

A banda d'aquest fet, es poden classificar les comarques en funció de si la variació interanual ha estat major, menor o semblant al conjunt provincial. L'Alt i Baix Empordà i la Garrotxa han tingut una caiguda superior a la mitjana, la Cerdanya, el Gironès i la Selva, semblant i només el Ripollès i el Pla de l'Estany han tingut una millor evolució que la mitjana.



Indústria

Marxa dels negocis.
Conjunt de la indústria.
saldo respostes extremes

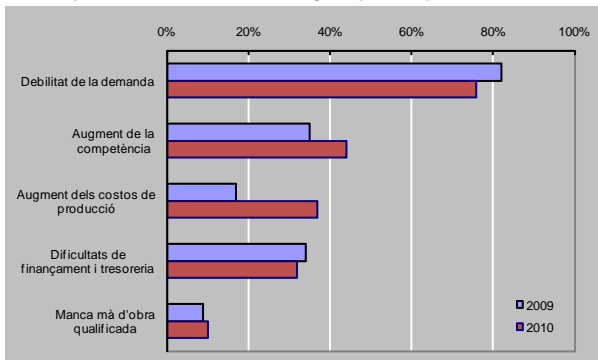


L'any 2010 el clima industrial va millorar notablement, segons es dedueix de l'enquesta de conjuntura de les Cambres de Comerç, tot i que les perspectives pel primer trimestre de 2011 eren menys optimistes.

A la millora del clima industrial han contribuït l'evolució positiva de les exportacions, amb un creixement del 13,6% l'any 2010, que ha augmentat en el primer trimestre de 2011 fins als 23,5%.

En qualsevol cas, la debilitat de la demanda és el factor que més limita la marxa dels negocis (encara que en menor mesura que l'any 2009), però guanyen protagonisme com a factors limitadors l'augment de la competència i l'augment dels costos de la producció. Les dificultats de finançament i tresoreria es mantenen per un 35% de les empreses enquestades.

Factors que limiten la bona marxa dels negocis (indústria)

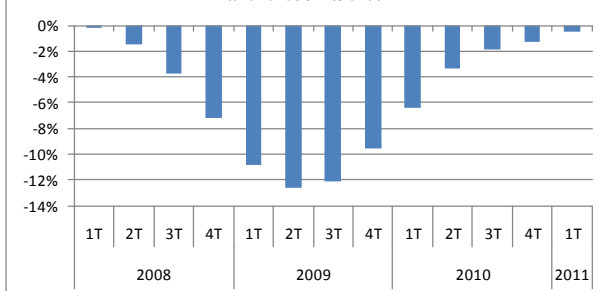


Font: Cambra de Comerç de Girona i IDESCAT

L'afiliació al règim general de la Seguretat Social en la indústria es va reduir un 3,8% l'any 2010, una caiguda que suposa una notable desacceleració respecte del 2009 (-8,2%) i que situa el nombre de persones afiliades entorn dels 43.000. En el mes de maig d'enguany, la variació interanual ha estat del -0,4%.

Tot i la caiguda d'afiliació en el conjunt de la indústria, hi ha branques d'activitat que van experimentar una variació positiva l'any 2010: les indústries de productes alimentaris (+0,7%), cautxú i plàstic (+2,3%), reparació i instal·lació de maquinària (+1,4%), productes informàtics i electrònics (+32%). Aquests sectors representen gairebé el 40% de l'afiliació industrial a Girona.

Afiliació Seguretat Social. Règim general.
Sectors industrials.
taxa variació interanual



El 2011 s'han afegit a aquest sectors amb registres positius el sector de productes metàl·lics, les indústries tèxtils, cuir i calçat i els productes farmacèutics i químics, amb la qual cosa els sectors industrials que engloben el 55% dels afiliats estan registrant taxes de creixement interanual positives, encara que amb quantitats absolutes molt modestes i insuficients per compensar la pèrdua de treballadors de la resta de sectors.

Amb dades a 31 de març de 2011, els sectors amb taxes de variació interanual positiva han generat 640 llocs de treball en un any, mentre que els sectors amb variació negativa n'han perdut 833.

Afiliació Seguretat Social. Règim general. Sectors Industrials.

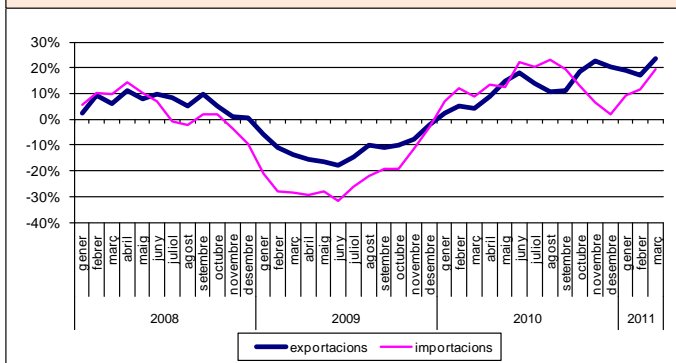
	nombre	taxa variació interanual				2011
		2010				
		31 de març 2011	31 març	30 juny	30 setembre	
Indústries de productes alimentaris	12849	-1,0%	-0,1%	1,6%	2,3%	2,3%
Productes metàl·lics, exc. maquinària	3954	-9,0%	-3,2%	-3,0%	-2,1%	0,9%
Maquinària i equips ncaa	3292	-11,2%	-1,6%	-2,1%	-1,6%	-2,2%
Cautxú i plàstic	2461	-7,5%	6,0%	5,5%	5,2%	5,2%
Indústries tèxtils	2406	-15,3%	-8,6%	-5,1%	0,3%	1,1%
Indústries fusta i suro, exc. mobles	2014	-10,0%	-7,3%	-5,1%	-5,8%	-5,9%
Productes minerals no metàl·lics ncaa	1502	-11,0%	-9,0%	-10,9%	-11,5%	-9,1%
Tractament de residus	1366	2,9%	-4,5%	-3,5%	-2,2%	-5,2%
Productes farmacèutics	1334	-1,7%	-0,6%	-0,5%	0,9%	3,3%
Materials i equips elèctrics	1262	4,4%	-10,0%	-13,1%	-16,3%	-2,2%
Arts gràfiques i suports enregistrats	1123	-5,5%	-4,5%	-3,5%	-3,8%	-3,3%
Indústries químiques	1065	-3,5%	-3,3%	-0,8%	-0,7%	0,3%
Fabricació de begudes	985	-8,8%	-8,9%	-6,6%	-6,4%	-4,0%
Indústries del paper	961	-25,6%	-19,8%	-5,6%	-3,1%	-2,6%
Aigua	899	-0,2%	-1,4%	-1,9%	-2,3%	-0,9%
Reparació i instal·lació de maquinària	842	-5,0%	1,4%	1,7%	7,5%	7,8%
Vehícles de motor, remolcs i semiremolcs	732	-19,8%	-12,7%	-15,0%	-9,7%	-7,0%
Metal·lúrgia	712	-10,1%	-3,8%	-5,1%	-4,6%	-1,7%
Confecció de peces de vestir	580	-6,7%	-1,0%	2,6%	-1,2%	-5,8%
Productes informàtics i electrònics	517	28,6%	30,2%	34,3%	35,0%	-2,6%
Mobles	487	-4,8%	-5,7%	-5,9%	-10,3%	-13,2%
Altres materials de transport	407	-26,3%	-24,3%	-10,1%	-11,2%	-0,7%
Energia elèctrica i gas	318	-2,5%	-5,5%	-7,1%	-6,4%	-7,6%
Minerals no metàl·lics ni energètics	303	-13,2%	-13,0%	-13,7%	-11,8%	-9,3%
Tractament d'aigües residuals	189	0,6%	6,5%	13,9%	9,7%	9,2%
Indústries manufactureres diverses	184	1,8%	12,8%	18,4%	10,9%	8,9%
Indústria del cuir i del calçat	114	-14,1%	-15,2%	-3,4%	-2,2%	34,1%
Conjunt sectors industrials	42858	-6,4%	-3,4%	-1,9%	-1,2%	-0,4%

La moderació en la caiguda de l'afiliació en els sectors industrials ha permès reduir l'atur registrat a la indústria en un 1% l'any 2010. El mes de maig de 2011 la reducció interanual ja era del 10,7%, fruit possiblement més d'una sortida de població activa cap a d'altres sectors que no pas de l'augment de la població ocupada en la indústria. L'atur industrial representa actualment un 13,5% de l'atur registrat total.

D'altra banda, segons l'EPA, en el primer trimestre de 2011 la població activa en la indústria hauria augmentat en 3.300 persones, 1.700 com a població ocupada i 1.600 a l'atur.

Evolució del comerç exterior gironí

variació interanual en percentatge (mitjanes mòvils 3 mesos)



Comerç exterior

L'any 2010 va representar la recuperació de les exportacions gironines, gràcies sobretot a la recuperació iniciada per les economies europees, amb un creixement del 13,6%, inferior però al creixement registrat a Catalunya (17,2%).

L'any 2011 les exportacions mantenen la vigorosa recuperació iniciada en la segona meitat de 2010, registrant en el primer trimestre un creixement interanual del 23,5%, en aquest cas superior al creixement català (18,4%).

Les importacions també presenten un important ritme de creixement (19,5% en el primer trimestre de 2011), tot i que en la segona meitat de 2010 van experimentar una fase de creixement desaccelerat.

A banda del creixement de les exportacions, també creix el nombre d'empreses exportadores. L'any 2010 el nombre d'empreses exportadores va ser de 2.740, un 5% més que l'any anterior.

El nombre d'empreses regulars (empreses que han exportat en els darrers 4 anys de forma consecutiva) s'ha reduït de 993 a 970, però les seves exportacions segueixen representant un 91% del total.

A més, creixen lleugerament més les exportacions d'empreses no regulars (14,6% en front el creixement del 13,4% de les empreses regulars).

Perfil de l'empresa exportadora gironina

	2008	2009	2010
Empreses exportadores			
Total	2.491	2.604	2.740
Exportacions (M€)	3.548	3.140	3.565
Exportació mitjana	1,4	1,2	1,3
Regulars			
Total	996	993	970
% regulars s/total	40%	38%	35%
Exportacions (M€)	3.317	2.846	3.229
% export. s/total	93%	91%	91%
Exportació mitjana	3,3	2,9	3,3
Empreses regulars que exporten més de 50.000 €			
Total	673	653	638
% sobre regulars	68%	66%	66%
Exportacions (M€)	3.266	2.803	3.199
% export. s/total	92%	89%	90%
Exportació mitjana	4,9	4,3	5,0

El 64% de les empreses exporten matèries primeres, productes industrials i béns d'equipament, encara que representen només el 46% de la xifra d'exportacions totals. Els productes agroalimentaris, amb el 17% de les empreses, representen el 37% de les exportacions.

De fet, les exportacions gironines s'estan especialitzant en productes amb contingut tecnològic baix o mig-baix. Les exportacions amb contingut tecnològic alt o mig-alt (que actualment representen el 34%), tot i créixer, ho fan a un ritme inferior als altres productes i això està provocant que perdin pes específic des de l'any 2004 (en que representaven el 48%).

Exportacions gironines per productes

Pes relatiu sobre el total

	2004	2010
Productes agroalimentaris	24%	37%
Begudes	0%	1%
Béns de consum	22%	15%
Matèries primeres, productes industrials i béns d'equipament	54%	46%

La recuperació de les exportacions a la Unió Europea aporta el 66% del creixement total, destacant les exportacions a França (més per el seu pes que pel seu creixement), Itàlia i Alemanya.

Exportacions gironines segons destinació geogràfica

any 2010

Destí	Import (milers d'euros)	variació interanual	aportació al creixement
Total exportacions	3.565.033	13,6%	
Unió Europea	2.821.287	11,2%	9,0%
<i>França</i>	1.192.753	7,9%	2,8%
<i>Itàlia</i>	345.756	15,2%	1,5%
<i>Alemanya</i>	290.488	17,8%	1,4%

Construcció

A finals de 2010 els indicadors del sector de la construcció mostraven símptomes d'una lleugera reactivació, induïda en part per l'anticipació de decisions de compra davant la desaparició de la deducció fiscal, que han anat desapareixent a mesura que avança l'any actual. El sector torna a moure's en una preocupant atonia i segueixen sense donar-se les condicions que puguin esperar l'activitat immobiliària. Amb una taxa d'atur del 20%, un escenari d'estancament econòmic, perspectives d'augment dels tipus d'interès i un excés d'oferta, es previsible que el mercat immobiliari (i de retruc el sector de la construcció) segueixi sense haver tocat fons.

La incertesa sobre l'evolució de l'ocupació i la desconfiança manté inhibida la demanda, i encara que n'hi hagués, les dificultats creditícies dificulten que surtin compradors. Les hipoteques constituïdes es van reduir un 14,6% l'any 2010, i enguany s'ha accentuat la tendència amb una reducció del 27% fins l'abril.

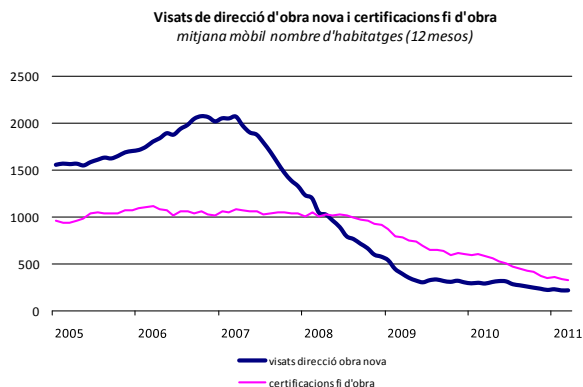
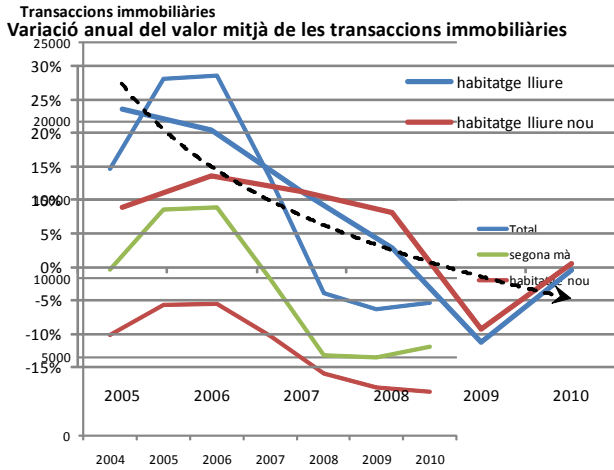
El 2010 es van vendre només 2.787 habitatges nous, d'un estoc de 15.402 habitatges acabats nous que hi havia a finals de 2009, segons dades del Ministeri de Foment.

L'any 2010 la caiguda de preus de l'habitatge lliure s'ha limitat al 0,4%, després d'haver caigut un 11% l'any 2009. El Banc d'Espanya pronostica que encara queda recorregut en l'ajust dels preus, que s'allargarà encara dos anys més amb una retallada real del 10%.

Els visats de direcció d'obra nova es van reduir encara un 27% l'any 2010, mentre que les certificacions de final d'obra ho van fer un 41%, i han seguit caient, a menor ritme, el primer trimestre de 2011.

El nombre d'afiliats a la construcció es va reduir d'un 12% en el règim general i d'un 10,2% en el règim d'autònoms. En els primers cinc mesos d'enguany fins i tot ha augmentat lleugerament el ritme de la caiguda (-12,7% el règim general i -10,6% el règim d'autònoms).

La construcció, igualment com la indústria, també ha perdut població activa, la qual cosa ha permès que el maig de 2011 l'atur registrat tingui una reducció interanual del 6,3%. Amb gairebé 11.000 persones registrades, el sector de la construcció representa el 20% de l'atur registrat total.



Serveis

L'ajust d'ocupació en el sector serveis es va produir principalment l'any 2009, mantenint una certa estabilitat durant l'any 2010, amb un augment de l'afiliació al règim general del 0,6%. Augment que s'ha concentrat en l'administració pública, les activitats relacionades amb l'ocupació i els serveis d'allotjament. En la vessant negativa destaquen el transport, la mediació financera, el comerç i les activitats jurídiques i de comptabilitat.

Tot i el manteniment de l'ocupació, l'atur registrat en el serveis va augmentar un 16% l'any 2010, com a conseqüència dels canvis en l'estructura de la població activa que s'estan produint, que fa que població activa de la indústria i la construcció passi a treballar en els sectors agrícola i de serveis.

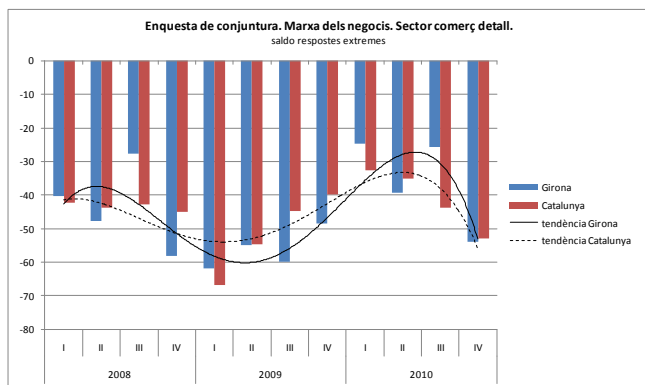
En el mes de maig d'enguany, la taxa de creixement interanual de l'atur registrat era encara del 5,8%, representant l'atur del sector serveis el 57,7% de l'atur total.

L'enquesta de conjuntura del sector del comerç al detall posa de manifest que la marxa dels negocis l'any 2010 no va ser tant negativa com el 2009, amb una millora progressiva fins el tercer trimestre, però en el darrer trimestre de 2010 la situació es va deteriorar considerablement.

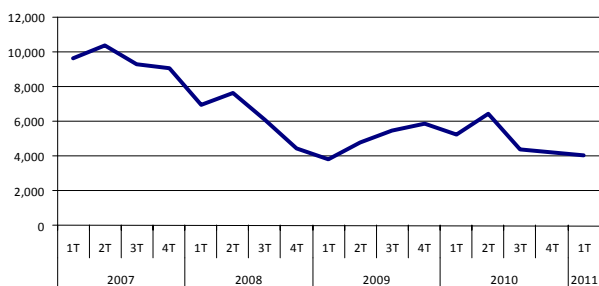
La matriculació de vehicles ha tornat a caure considerablement després de l'estímul que va suposar el Pla 2000E. Actualment s'estan matriculant uns 4.000 vehicles trimestralment, que és el valor mínim assolit el primer trimestre de 2009, en plena crisi econòmica.

L'atonía econòmica també queda reflectida en l'evolució dels crèdits concedits pel sistema financer, que en el cas d'empreses i famílies s'ha reduït el saldo viu concedit en un 4,4% en el primer trimestre de 2011. Es tracta d'una caiguda més intensa que la registrada a nivell català (-1,6%) i estatal (-0,3%), de manera que la caiguda de la inversió i el consum a les comarques gironines podria ser més intensa que a Catalunya i Espanya.

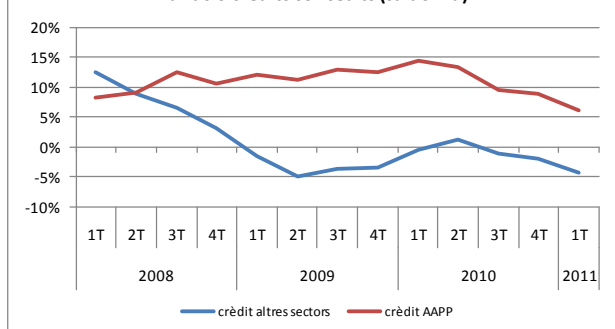
El crèdit a les administracions públiques a Girona ha augmentat en canvi un 6,2%, si bé només representa el 3,4% del total de crèdit concedit.



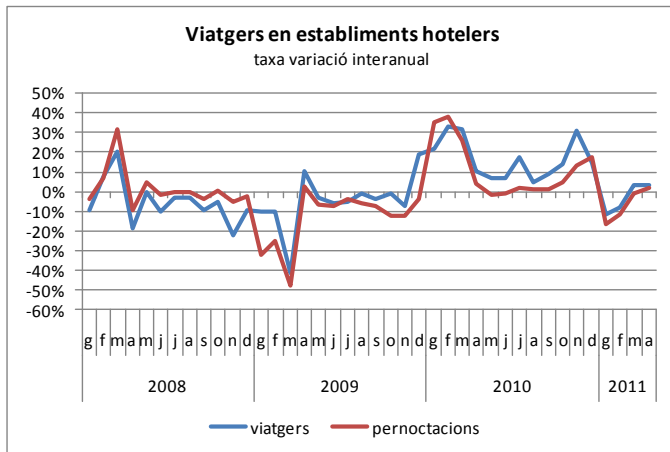
Matriculació de vehicles. Girona.



Variació crèdits concedits (saldo viu)



El turisme, que es beneficia de la recuperació europea i de la inestabilitat geopolítica del nord d'Àfrica, es perfila com a un dels motors per a la reactivació econòmica a curt termini, encara que de moment en el període gener-abril el nombre de viatgers en establiments hotelers s'ha mantingut als mateixos nivells que l'any 2010, mentre que les pernoctacions han patit un lleuger retrocés del 2,7%.



L'any 2010, però, el període gener-abril havia tingut un important creixement i menor a partir d'aleshores, la qual cosa fa pensar que la taxa de variació interanual millorarà en els mesos centrals de l'any. L'increment de les pernoctacions registrada l'any 2010 (+4,2%) va ser atribuïble sobretot al viatger nacional, ja que l'estranger les va reduir un 1,3%, tot i augmentar en nombre un 9,5%.

En el primer quadrimestre de 2011 ha tornat a ser el viatger nacional el que ha mantingut el nivell d'ocupació hotelera, amb un increment dels viatgers del 5%, que ha contrarestat la caiguda de viatgers estrangers del 6,2%.

En el mes de maig, el nombre d'afiliats al règim general al sector de l'hostaleria havia augmentat un 2,2%, el que mostra com a mínim que les perspectives són optimistes.

No contribueix gaire a aquest optimisme l'arribada de passatgers a l'aeroport de Girona, que fins el maig ha patit una davallada del 31%. Dels principals països d'origen, només Holanda i Suècia presenten creixements, la resta es redueixen de forma significativa.

Arribades de passatgers a l'Aeroport Girona-Costa Brava
període gener-maig

	2011	2010	variació
Total	626.940	910.753	-31,2%
Regne Unit	144.122	165.731	-13,0%
Itàlia	137.907	212.050	-35,0%
Espanya	78.217	176.541	-55,7%
Alemanya	66.663	99.057	-32,7%
Holanda	37.977	31.053	22,3%
Suècia	31.584	26.163	20,7%
Bèlgica	21.993	41.405	-46,9%
Marroc	21.957	20.389	7,7%
França	20.115	41.702	-51,8%