

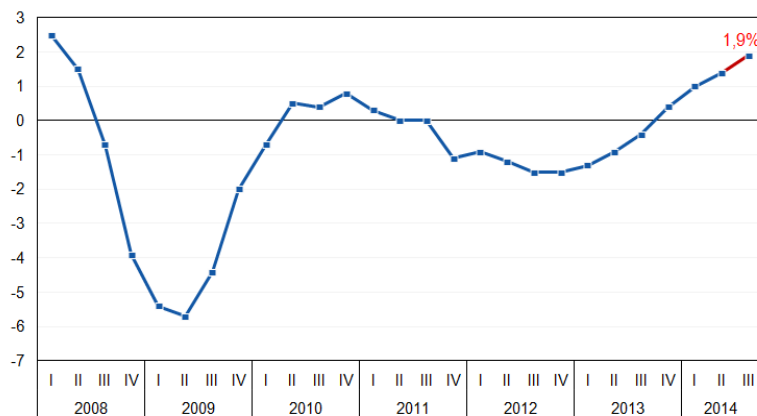
## 1. Índex



- Perspectives de les economies catalana i espanyola
- Pressupostos pel Estat 2015

## 2. Evolució del PIB interanual a Catalunya

Taxes de variació interanual, en %



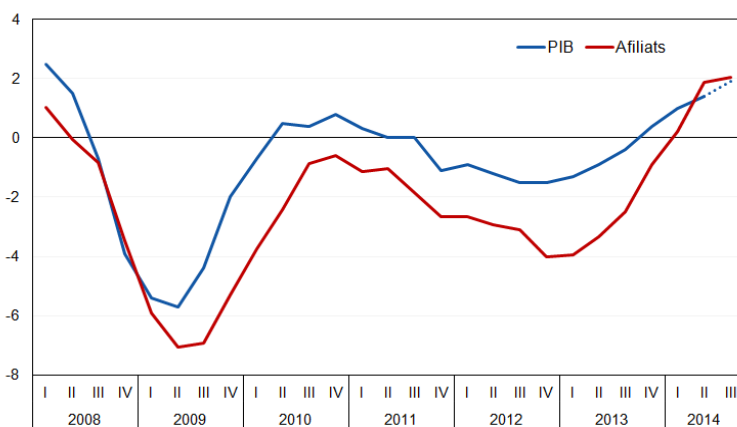
Font: [Idescat](#) i estimació Cambra per al III T. 2014

L'economia catalana porta tres trimestres amb creixements positius i progressivament accelerats, fins situar-se en el 1,4% interanual el segon trimestre.

El tercer trimestre el creixement del PIB català, en relació al segon trimestre, ha estat d'unes cinc dècimes, una dècima menys que els dos trimestres anteriors. Per tant, la intensitat del creixement s'hauria moderat lleugerament aquest últim trimestre, però **en termes interanuals el creixement del tercer trimestre s'ha situat al voltant de l'1,9%**.

### 3. Afiliats a la Seguretat Social a Catalunya i PIB

Variació interanual, en %



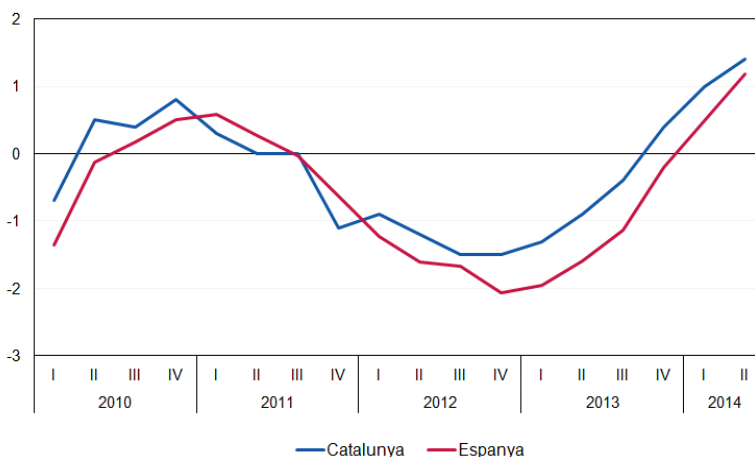
Font: Seguretat social, Idescat i Cambra

La informació disponible del tercer trimestre dona suport a la nostra estimació. En particular, el nombre d'afiliats al Règim General de la Seguretat Social a Catalunya ha mostrat creixements bastant estables a l'entorn del 2% interanual durant els mesos de juny, juliol i agost, tal com es pot veure al gràfic.

La línia blava representa la taxa de creixement interanual del PIB i la vermella la dels afiliats. Com es pot observar, durant el tercer trimestre l'evolució dels afiliats s'estabilitza a una taxa consistent amb la nostra estimació d'un creixement del PIB a l'entorn de l'1,9% durant el mateix període.

### 4. Evolució del PIB a Catalunya i Espanya

Taxes de variació anual, en %



Font: Idescat i INE

Al següent gràfic s'observa el diferencial positiu de l'economia catalana en comparació amb el conjunt de l'economia espanyola, que porta només dos trimestres amb creixements positius.

L'últim consens dels analistes publicat per FUNCAS mostra una revisió a l'alça de les previsions de creixement de l'economia espanyola, que passarien a situar-se en l'1,3% el 2014 i el 2% el 2015.

Per a l'economia catalana, les últimes previsions de la Cambra, de l'abril, apuntaven a un creixement de l'1,2% pel conjunt del 2014 i de l'1,5% el 2015. Tenint en compte l'evolució des de l'abril, hem revisat a l'alça aquestes previsions, i les farem públiques dilluns en roda de premsa.

Però podem avançar que estem preveient un **creixement lleugerament superior a Catalunya que al conjunt de l'economia espanyola**.

No obstant això, alguns indicadors recents d'activitat i demanda apunten a que l'acceleració del creixement de les economies catalana i espanyola es podria estar frenant. En part, aquesta estabilització del creixement és normal, ja que durant els últims trimestres el ritme d'evolució de les economies catalana i espanyola ha sorprès per la seva intensitat.

## 5. Quadre macroeconòmic. Pressupostos Estat 2015

Tasa de variación anual	PGE 2015		
	2013	2014	2015
PIB	-1,2	1,3	2,0
Consumo privado	-2,3	2,0	2,1
Consumo AA.PP.	-2,9	0,2	-1,0
FBC	-3,7	1,5	4,4
FBCF (Bienes de equipo y otros)	3,4	7,0	6,0
FBCF (Construcción)	-9,2	-3,3	3,1
Demanda Nacional (*)	-2,7	1,4	1,8
Exportación bienes y servicios	4,3	3,6	5,2
Importación bienes y servicios	-0,5	4,4	5,0
Saldo exterior (*)	1,4	-0,1	0,2

(\*) Contribución al crecimiento del PIB

Font: Projecte de Pressupostos de l'Estat 2015

A l'escenari macroeconòmic del Govern als Pressupostos es preveu un creixement de les exportacions de béns i serveis del 5,2% per al 2015, similar al consens de previsions dels analistes privats que publica FUNCAS (5,6%). No obstant, per a què es compleixi l'economia europea hauria d'entrar en una fase de clara recuperació durant els propers mesos. Si això no succeeix, la previsió de creixement del 2% per a 2015 s'haurà de revisar a la baixa.

La taxa d'exportacions a la província de Girona pel 2014 és del 2,3%, per sobre de la taxa catalana (1,9%) i de l'espanyola (1,4%).

La contribució del turisme és decisiva per a equilibrar la balança de pagaments espanyola, però serà insuficient si no s'accelera el creixement de les exportacions de mercaderies perquè aquestes últimes són més importants. Amb dades del període gener-juliol del 2014 el saldo (ingressos menys despeses) del turisme a Espanya representava uns 14.000 milions d'euros, enfront un dèficit de 9.000 milions a la balança comercial.

## 6. Objectius d'estabilitat pressupostaria. Pressupostos Estat 2015

Capacitat (+) / necessitat (-) de finançament, en % PIB



	2014	2015	2016	2017
<b>Administración central</b>	-3,5	-2,9	-2,2	-1,1
<b>Comunidades Autónomas</b>	-1,0	-0,7	-0,3	0,0
<b>Corporaciones Locales</b>	0,0	0,0	0,0	0,0
<b>Seguridad Social</b>	-1,0	-0,6	-0,3	0,0
<b>TOTAL AAPP</b>	-5,5	-4,2	-2,8	-1,1

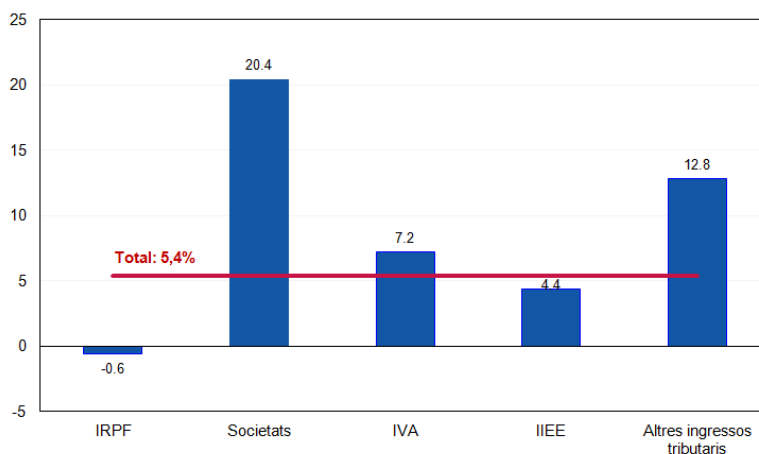
Font: Pressupostos Generals de l'Estat 2015

Amb aquest rerefons econòmic, el Govern ha presentat els Pressupostos de l'Estat per a 2015, amb l'objectiu d'assolir un dèficit del 4,2% del PIB, partint d'un dèficit projectat del 5,5% per al 2014. A mitjà termini l'objectiu és reduir el dèficit fins el 2,8% el 2016 i l'1,1% el 2017. El deute públic, al seu torn, se situaria en el 101,7 % del PIB el 2015.

Per aconseguir aquests objectius el Govern ha presentat un quadre macroeconòmic en línia amb les previsions de consens del analistes privats, confiant en un escenari de recuperació de les economies europees, que permetrien a l'economia espanyola créixer a una velocitat de creuer del 2% durant el 2015.

## 7. Ingressos tributaris. Pressupostos Estat 2015

Taxació variació pressupost 2015 / recaptació 2014, en %



Font: Institut d'Estudis Turístics. Ministeris d'Indústria, energia i turisme

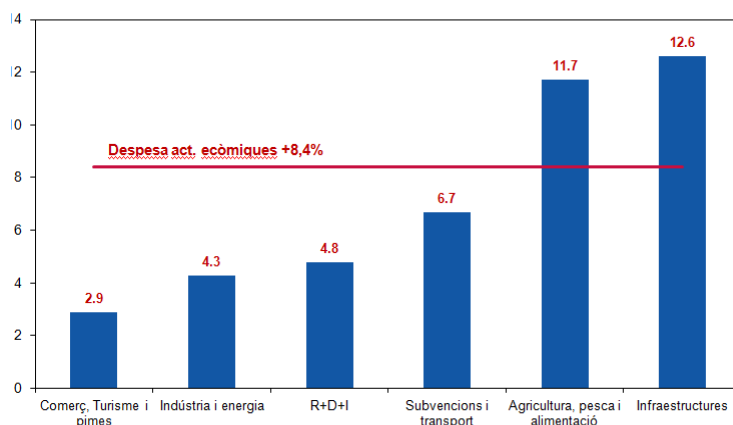
Per la banda dels ingressos, preveu un augment del tributaris del 5,4%, fonamentalment gràcies als impostos indirectes, que augmentarien un 7,2%. També destaca l'augment previst

del 20,4% per a l'Impost de Societats, mentre que l'IRPF decreix moderadament (un -0,6%) com a conseqüència de la reforma fiscal.

És possible que aquestes previsions siguin massa optimistes —en especial pel que fa a l'Impost de Societats i a l'IVA— però en qualsevol cas són molt sensibles a que es pugui complir l'objectiu de creixement i, per tant, que materialitzi la recuperació a Europa.

## 8. Despesa act. econòmiques. Pressupostos Estat per al 2015

(Taxas de variació interanual, en %)



Font: Projecte de Pressupostos Generals de l'Estat 2015

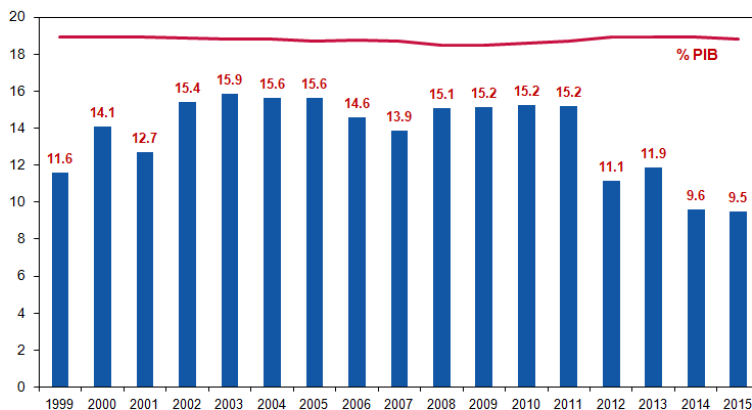
Per capítols de despesa, la social representa un 53,9% del total i registra un augment del 0,7%, gràcies a l'esperada contenció de les prestacions per atur, que cauen gairebé un 15%. Sense aquestes, la despesa social augmentaria un 3,7% (les pensions, per exemple, creixeran un 3,3%). Tal com veiem al gràfic, les actuacions de caràcter econòmic augmenten notablement (un 8,4%), destacant les despeses en infraestructures, que augmenten un 12,6%. El cost que representa el deute públic baixa un 3%, gràcies a la baixada esperada dels tipus, malgrat l'augment de l'estoc de deute.

**En conclusió:** es fia pràcticament tota la reducció del dèficit a l'augment dels ingressos, reflectint l'esperat bon comportament de l'economia, sense fer cap esforç especial per controlar o racionalitzar la despesa pública corrent, que creix si es descompta l'efecte compensador de les prestacions per atur i els interessos del deute.

El capítol d'inversió pública mereix una atenció especial.

## 9. Inversió a Catalunya. Pressupostos de l'Estat

(en % sobre la inversió regionalitzada)

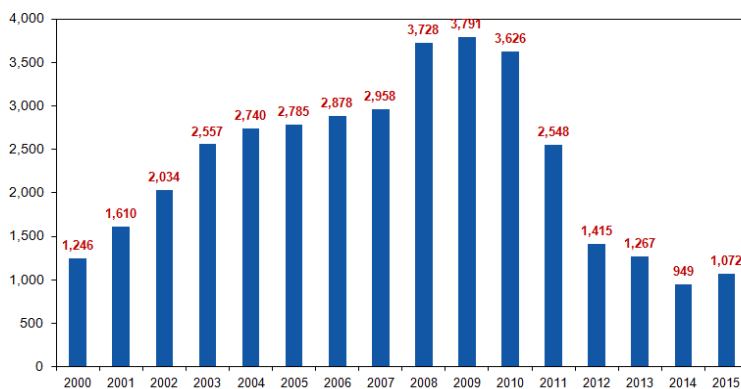


Font: Projecte de Pressupostos Generals de l'Estat 2015

La inversió de l'Estat a Catalunya prevista en els propers pressupostos és un 9,5% de la total regionalitzada, la meitat del que correspondria per la seva activitat econòmica, ja que Catalunya aporta el 18,8% del PIB espanyol.

## 10. Inversió a Catalunya. Pressupostos de l'Estat

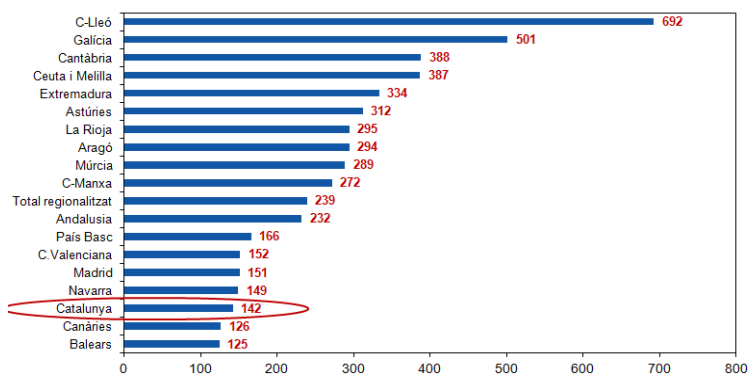
(en milions d'euros)



Font: Projecte de Pressupostos Generals de l'Estat 2015

D'aquesta manera, la inversió de l'Estat a Catalunya queda fixada en 1.072 milions d'euros, la segona xifra més baixa des de l'any 2000.

## 11. Inversió de l'Estat per càpita. Pressupostos de l'Estat de 2015 (euros/hab.)



Font: Projecte de Pressupostos Generals de l'Estat 2015

Si ens fixem en la inversió per habitant, Catalunya se situa en la tercera posició per la cua amb 142 euros/habitant, una xifra que queda molt per sota de la mitjana estatal que es troba en 239 euros per habitant.

L'aportació estatal per habitant està encapçalada per Castella i Lleó amb 692 euros per habitant i Galícia amb 501 euros per habitant. Així doncs, per cada euro invertit per l'Estat a Catalunya se n'inverteixen més de quatre i mig a Castella i Lleó, més de tres i mig a Galícia. Aquestes dues comunitats són més beneficiades per les obres de construcció de l'AVE l'any vinent.

